



Retour sur les activités jeunesse p.11



Agenda culturel p. 19



Environnement p.5

L'ECHO COMMUNAL

www.aubange.be

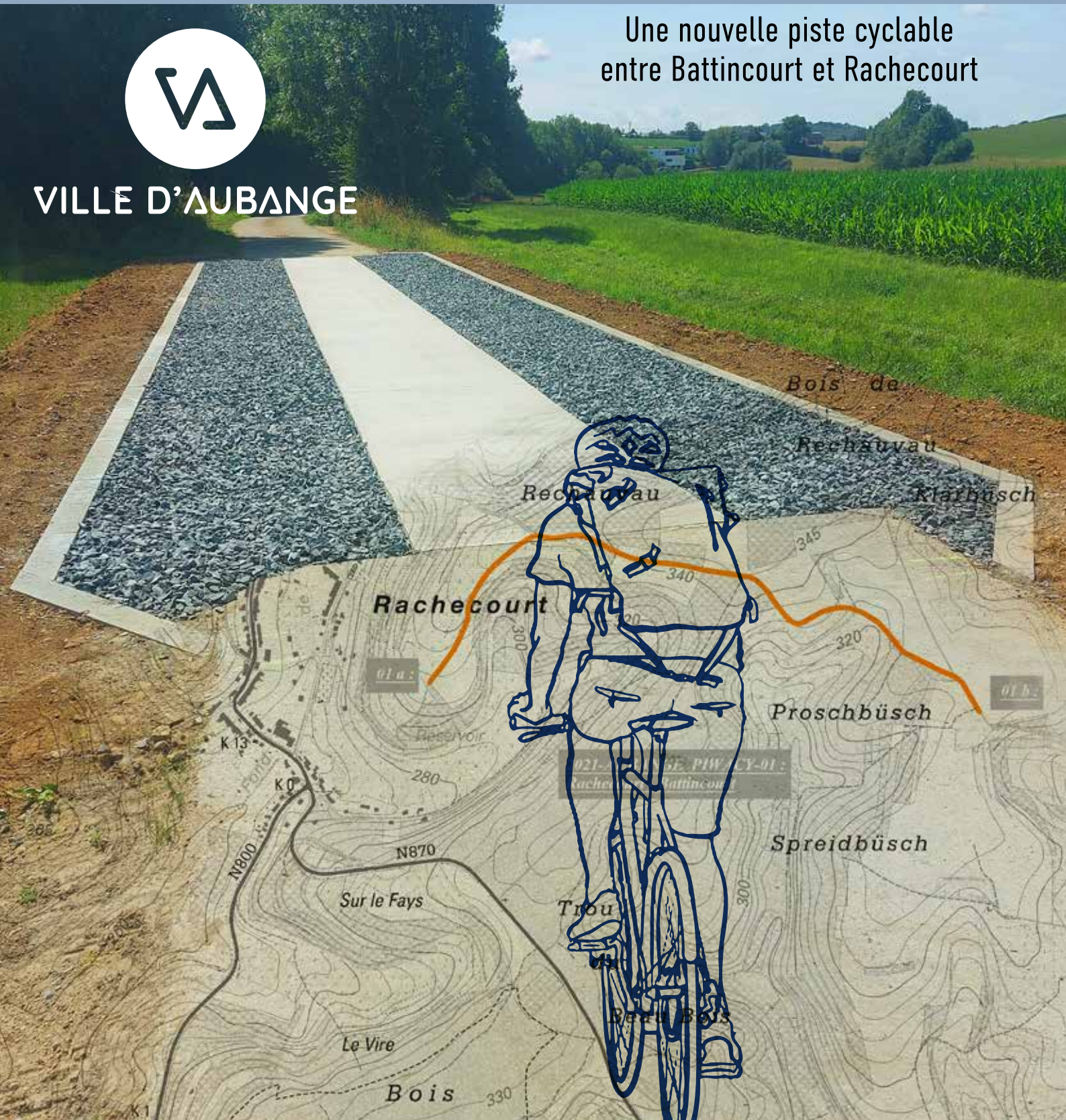
Trimestriel n°68

Octobre 2023



VILLE D'AUBANGE

Une nouvelle piste cyclable entre Battincourt et Rachecourt



Préambule

Après une année météorologique chaotique, chaleur exceptionnelle en mai, déluge et déprime en août, voilà la belle saison d'automne. Une année vient quasi de s'écouler. Elle a vu son lot de dossiers se terminer. Le PIWACY (plan d'investissement Wallonie cyclable) nous a permis d'étendre l'offre de mobilité douce. Les échos des usagers sont extrêmement bons sur les premières liaisons créées : Messancy-Athus-Rodange avec finalisation de l'infrastructure au niveau de la gare d'Athus. Liaison Musson-Halanzy le long de la voie ferrée. Certains n'ont cependant pas compris que quads, motos, voitures... n'étaient pas autorisés (sauf pour les propriétaires de champs, bois, ... voisins des chemins). Les incivilités récurrentes de quelques-uns désolent l'administration communale, ses services et de nombreux citoyens (non-respect des chemins, déchets abandonnés, mégots jetés...).

Au niveau des nouvelles concrétisations, on relèvera :

- Halanzy, chemin Barolat, longeant la Batte depuis Musson jusqu'au carrefour du calvaire, près du café Calmes (pour les plus anciens), 239.945 €
- Halanzy, chemin de la Pralle, menant à Piemont, 81.994 €
- Liaison Rachecourt-Battincourt, 345.870 €
- Guerlange chemin de Noedlange, 16.022 €

D'autres liaisons sont en bonne voie...PIWACY 2020 représente une offre entreprise de 827.437 €.

Nous pensons également à l'automne de la vie de concitoyens. La crémation devient de plus en plus courante. Dès lors, nous allons aménager nos cimetières dans ce sens et proposer de nouveaux emplacements de colombariums et caveautins :

- Rachecourt et Halanzy : 65.189 €
- Athus, cimetière du Joli-bois : 75.370 €

Le confort des familles et des participants aux funérailles sur les sites des cimetières va être amélioré via la mise en place d'abris de cérémonie, dans un premier temps :

- Au Joli-bois Athus : 79.774 €
- Cimetière d'Aubange : 77.461 €

Nos sportifs de tout âge ne sont pas oubliés. Fermée depuis juin 2019 pour des raisons de sécurité, puis rasée, la piscine va renaître

dans quelques jours. Les travaux se terminent fin novembre pour une inauguration au public prévue fin janvier 2024. Encore un petit peu de patience pour découvrir ce nouvel écrin de trois bassins. Voisine de la piscine, la nouvelle salle de sports sera lancée le 15 octobre 2023 et devrait être opérationnelle en mai 2025. Projet de 8.000.000 € avec subsides confirmés de 2.500.000 € par le Ministre Adrien Dolimont. La rénovation du vieux hall est également attendue pour 2024, avec également demande de subsides de l'ordre de 65 % sur un montant de 2.000.000 €. Le tout constituera un bel outil pour nos clubs et nos concitoyens.

D'autres projets se réaliseront dans la dernière ligne droite de la mandature, particulièrement au niveau de la rénovation urbaine d'Athus et de la réfection de rues avec notamment : un important chantier à Battincourt, rue Des 7 fontaines (chaussée et création de trottoirs), l'aménagement de la descente du calvaire à Halanzy, le parvis de l'église de Halanzy, ... Des projets privés amélioreront également le visage d'Athus, on pense notamment au Midway et Waikiki qui ont été vendus. Ces chancres sont appelés à disparaître. Les immeubles de l'entrée de la rue de Rodange, achetés par la Ville, devraient faire place nette rapidement et donner une autre allure à l'entrée de cette voirie, l'écoquartier du Gayenberg sort de terre, ...

Dans les devoirs de fin d'année, le Collège va s'attaquer au budget 2024 qui sera le dernier de la mandature. En effet, 2024 sera une année d'élections. Législatives et européennes en mai, communales et provinciales en octobre. Nous venons de connaître une année budgétaire « ordinaire » après ce que l'on peut appeler communément les années Covid. Des effets collatéraux des index se font sentir dans la poche du citoyen, notamment au niveau du précompte immobilier. Nous avons tous constaté une hausse conséquente. Il ne s'agit pas d'une décision de la Ville via une augmentation des additionnels, mais bien d'un « ajustement » de la Région qui applique les hausses de l'index, à savoir quasi 10 %.

Mais ne terminons pas sur cette note.

Nous souhaitons que l'automne porte bien son nom et reste dans la normalité météorologique. Une belle saison pleine de couleurs. Bientôt les premiers congés de détente de nos enfants à la Toussaint.



Retrouvez les actualités de la Ville d'Aubange sur : www.aubange.be

 @Villed'Aubange  www.aubange.be/press/  @Villed'Aubange  fluicity www.flui.city/aubange/

L'Echo Communal octobre 2023

Administration Communale Aubange
22 rue Haute à 6791 Athus
tél. : 063/38.12.50
accueil@aubange.be

Editeur responsable

Ville d'Aubange

Infographie

Hervé SPOIDEN

Rédaction

François KINARD, Bourgmestre
Jean Paul DONDELINGER
Véronique BIORDI
Vivian DEVAUX
Julien JACQUEMIN
Christian BINET
Catherine HABARU
Christian-Raoul LAMBERT
Hillary TOMAELLO
Marjorie MARTINS DA SILVA
Nous tenons à remercier tous ceux qui par leurs

articles ou leur collaboration ont participé à la confection de ce bulletin (services communaux, institutions fédérales, clubs et associations).

Imprimeur

Imprimerie db-group



Quelqu'un de chez nous

Décidément, le village d'Halanzy et les sections de l'ancienne commune sont propices à l'éclosion de talents picturaux. Après Maurice BON, Rita KILTGEN, Marie-Josée SEMES, voici le tour de l'aquarelliste Jo CONRARDY. Il est le premier peintre professionnel dont nous évoquons la carrière. Son œuvre, si elle est surtout connue pour ses aquarelles, est beaucoup plus éclectique et, vraiment, à redécouvrir.

JO CONRARDY

(1913-1993)

Jo (Joseph de son prénom complet) CONRARDY est né à Halanzy le 3 novembre 1913 dans une ferme (aujourd'hui disparue) située dans l'actuelle Rue de la Fraternité, à l'entrée du village en venant d'Aubange. Il est le cadet d'une famille de 3 enfants. Son papa, Joseph, est cultivateur mais aussi organiste de l'église paroissiale. Sa maman, Adèle PETREMENT, également d'Halanzy, s'occupe de la famille. Après des études primaires à l'école libre du village, Jo débute ses humanités gréco-latines au Petit Séminaire de Bastogne car ses parents rêvent pour leur cadet d'une vocation religieuse. Mais lui se sent irrésistiblement attiré par le dessin et la peinture. Il bifurque donc vers la section artistique de l'Ecole Saint-Luc à Tournai. En 1935, il y obtient son diplôme professionnel.

Ensuite, comme il le dira lui-même, il se met plus d'une dizaine d'années au service de la Nation. En effet, après son service militaire, il suit la formation d'officier pour, en mai 1940, au moment de l'invasion de la Belgique, être appelé sous les drapeaux avec le 1^{er} Régiment de Chasseurs Ardennais. Fait prisonnier sur le front de la Lys, il connaît durant 5 longues années, la captivité dans les « oflags » (camps de prisonniers pour officiers) de Prenzlau et de Fischbeck dans le nord de l'Allemagne. De son séjour là-bas, il gardera un souvenir douloureux qu'il exprimera dans plusieurs de ses œuvres avec un attachement sans faille à la mémoire de ses camarades de captivité.

En 1945 de retour en Belgique, il épouse Gilberte SUSSENAIRE, une hennuyère qui, comme lui, aime les arts décoratifs (elle réalisera plusieurs abat-jour). Le couple s'installe à Forest et aura deux garçons. Pour exercer son art dont il veut faire son métier, Jo comprend que la capitale est plus appropriée que le Luxembourg belge. Tout en peignant, il illustre des textes pour plusieurs grands journaux nationaux et revues littéraires. Comme s'il se sentait redevable envers ses camarades d'infortune des camps, il travaille aussi pour le journal de la FNAPG (*Fédération Nationale des Anciens Prisonniers de Guerre*) pour lequel il réalise, notamment, la décoration du « Train Interallié de l'Amitié » qui, en 1948, sillonne une partie de l'Europe pour apporter son message de fraternité. Mais la

passion de Jo, c'est la peinture. Au début, il travaille indifféremment l'huile et l'aquarelle. Mais, dans les années 1960, il se consacre presque exclusivement à cette dernière technique, exigeante s'il en est, qui lui permet de donner toute la mesure de son grand talent. Il expose dans les galeries bruxelloises les plus renommées (Galerie Albert I, Galerie Giraud, Galerie *Au Cheval de Verre*...), s'y fait un nom salué par les critiques d'art des pages culturelles de la presse nationale (tant francophone que néerlandophone), unanimes pour lui reconnaître un talent tout particulier (certains n'hésitent pas à le comparer à Gustave Van de Woestijne). Dans ses aquarelles, il passe allègrement des natures mortes intimistes (des bouquets de fleurs certes mais aussi des objets de tous les jours tels un quinquet, une machine à coudre, une assiette avec un poisson... souvent posés sur un tissu coloré, l'une des caractéristiques de sa peinture). Il

s'essaie aux portraits de familiers ainsi qu'aux paysages du Brabant Wallon ou de sa Gaume natale (notamment d'Halanzy dont il rappelle des vues aujourd'hui oubliées : l'usine, de vieilles demeures, l'église...).

Alors que la notoriété s'installe peu à peu, il n'en poursuit pas moins avec application ses illustrations pour la presse écrite. Pour *Le Soir*, il signe une bande dessinée sous le nom de « Jo ». Pour *La Voix internationale de la Résistance*, il passe même à l'écriture. Parallèlement, il réalise plusieurs affiches publicitaires tant pour des œuvres d'utilité publique (la *Canne blanche*) que pour des firmes privées (la bière *Wiel's*, le cirage *Ça va seul!*) Il conçoit également de remarquables projets de vitraux. Et puis, son art évolue, flirtant

même avec le surréalisme, souvent inspiré d'œuvres littéraires où des personnages réels côtoient masques, pantins, monstres grimaçants et têtes grotesques d'oiseaux. Mais jamais Jo CONRARDY ne fera le pas vers le non-figuratif. Toujours, il revient à l'aquarelle où son coup de pinceau révèle une qualité technique et une précision rares.

« Jo Conrardy est un maître aquarelliste. Si maître de lui et de son métier qu'on accepte toutes ses démarches contrastées car ses audaces sont réfléchies. » (Hubert Colleye in journal *La Métropole* 1958).

Jo CONRARDY décède à Uccle le 27 mars 1993. Certainement un grand artiste à redécouvrir chez nous, chez lui!



Programme « Yes We Plant »

Le SPW Agriculture, Ressources naturelles, Environnement a en charge le programme «Yes We Plant», qui permettra d'atteindre les objectifs de 4.000 km de haies et/ou 1 million d'arbres.

Un service gratuit d'accompagnement personnalisé à la plantation a été lancé récemment : les **Conseil'Haies**. Ceci concerne tout type de public.

Cette équipe d'experts à la plantation peut répondre à des questions liées aux techniques de plantation mais aussi à des questions de planification, d'organisation de chantiers, d'administration, ... ceci afin de faciliter les projets de plantation.

Vous souhaitez plus de vert dans votre jardin ? Faites appel aux Conseil'Haies gratuitement !

Pour de plus amples informations:

- Site web : <https://yesweplant.wallonie.be>
- Téléphone : 081/649.640
- Mail : sandrine.sandermans@spw.wallonie.be



**YES WE
PLANT**

Bornes de recharge pour véhicules électriques

Comme vous l'avez certainement remarqué, des bornes de recharge pour véhicules électriques ont été installées à divers endroits sur le territoire de la Ville d'Aubange, à la suite de l'appel à projets POLLEC 2020 – investissement.

Elles ont été partiellement subsidiées par la Région wallonne. Il s'agit de bornes de recharge pour vélos et pour voitures (2 prises de type 2 d'une puissance de 22kW avec mode de chargement 3) que vous pourrez retrouver aux endroits listés ci-dessous:

Pour les bornes voitures:

- **Place des Martyrs à Athus** : fonctionnelle et en service;
- **Place du Kiosque à Halanzy** : fonctionnelle et en service;
- **Rue du Village à Aubange** : fonctionnelle et en service.

Les bornes voitures fonctionnent avec le réseau Equans et leur mode d'emploi figure sur les bornes. Elles sont payantes.

Pour les bornes vélos:

- **Gare d'Halanzy** : fonctionnelle et en service;
- **Gare d'Aubange** : fonctionnelle et en service;
- **Domaine de Clémaraïs** : non fonctionnelle;
- **Place des Martyrs** : non fonctionnelle.

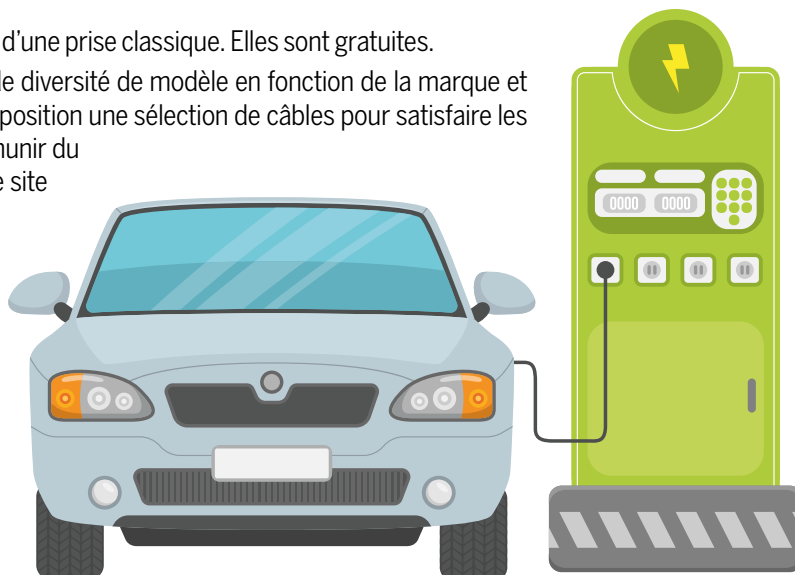
Les bornes vélos sont toutes équipées de deux prises rapides et d'une prise classique. Elles sont gratuites.

Les prises rapides nécessitent un câble spécifique. Vu la grande diversité de modèle en fonction de la marque et du modèle du vélo, il ne nous a pas été possible de mettre à disposition une sélection de câbles pour satisfaire les besoins de tout un chacun. Pour les utilisateurs souhaitant se munir du câble pour la recharge rapide, les câbles sont disponibles sur le site de <https://bike-energy.com>.

Nous mettons tout en œuvre pour que les bornes non encore fonctionnelles soient mises en service le plus rapidement possible et ne manquerons pas de vous en informer.

Tout complément d'information sur les bornes de recharge peut être demandé à Monsieur Jean LEMAIRE (063/43.03.79 ou lemairej@aubange.be).

Bonne route!



Convention des Maires



Comme vous le savez peut-être, la Ville d'Aubange est engagée dans la Convention des Maires, initiative européenne dont le but est d'atténuer les émissions de gaz à effet de serre en vue de limiter le dérèglement climatique et de s'adapter aux conséquences de ce dernier.

Inondations en Corée, vagues de chaleur dans le bassin méditerranéen, en Amérique du Sud et du Nord, ouragans ayant des intensités peu communes pour la saison touchant l'Amérique centrale et les côtes japonaises, incendies dévastateurs en Grèce, au Canada, etc. À l'heure d'écrire ces lignes (fin août 2023), un épisode de canicule tardif sévit en France. La communauté scientifique s'accorde pour attribuer l'ensemble de ces événements au dérèglement climatique d'origine anthropique (6e Rapport d'évaluation du Groupe International d'experts sur l'Évolution du Climat, GIEC). Plus simplement et chez nous, les problèmes engendrés par une météo capricieuse au niveau des rendements agricoles.

Il n'y a plus un jour où le climat n'est pas repris par les médias et dans l'actualité et malheureusement peut-être pas avec l'importance et l'urgence que l'on devrait y accorder.

Après deux ans de crise sanitaire est venue s'ajouter une crise énergétique liée à la guerre en Ukraine. Ces événements gravissimes ont mis en évidence notre manque d'anticipation et de préparation face à des événements que l'on peut qualifier de ponctuels. Ils ont également mis en évidence le manque de souveraineté industrielle, alimentaire et énergétique de l'Europe de l'ouest. Les conséquences de ces événements se font toujours ressentir pour les plus précarisés d'entre nous.

Pour en revenir au dérèglement climatique, ce dernier est principalement la conséquence de notre consommation d'énergie fossile et de notre mode de vie consumériste. Les conséquences vécues actuellement étaient prévues de longue date par la communauté scientifique mais ont vraisemblablement augmenté en intensité et en fréquence par rapport aux prévisions initiales. Il est clairement acté que si nous continuons sur cette lancée, les conséquences à venir seront d'autant plus graves et menacent clairement notre mode de vie.

Alors, « Existe-t-il des solutions ? ». Certains opteront pour les énergies renouvelables et l'efficacité énergétique, d'autres vers des modes de vie plus sobres et respectueux, d'autres diront qu'un changement de système est nécessaire et certains encore se retrancheront derrière un certain fatalisme. Il n'y a donc pas qu'une solution mais plusieurs, leur combinaison étant peut-être la clé pour atténuer et s'adapter au dérèglement climatique qui contrairement à une crise,

n'est pas un événement ponctuel mais bien un événement à long voire très long terme.

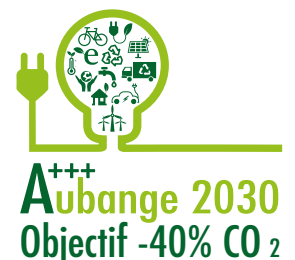
Il y a bien entendu des solutions qui dépendent de nos décideurs comme la réforme des systèmes ou d'autres décisions impactant le collectif à grande échelle. Il ne faut pas omettre que leurs décisions sont le reflet de notre volonté.

La plus grande partie des solutions viendra des citoyens ayant la volonté et la conviction de faire changer les choses. Leurs actions seront peut-être plus simples et avec un impact moindre à l'échelle individuelle. Cependant, c'est ici la force du nombre qui importera. Nous espérons que vous en faites déjà partie ou que vous souhaitez en faire partie.

Pour reprendre approximativement le discours de la co-présidente du groupe n°1 du GIEC, Madame Valérie MASSON-DELMOTTE, « Chaque dixième de degré compte et chaque tonne de CO₂ compte ».

Afin de pouvoir travailler sur ces sujets avec ses citoyennes et citoyens, la Ville d'AUBANGE a créé la Commission Consultative du Développement Durable (CCDD) où tout un chacun est libre de venir partager ses opinions, donner de son temps ou de ses idées, participer au développement durable de la commune sans discrimination aucune.

Si vous souhaitez participer à ces réunions, donner vos idées sur la thématique, ou simplement rencontrer des personnes engagées, n'hésitez pas à prendre contact avec Monsieur Jean LEMAIRE par courriel lemairej@aubange.be ou par téléphone au 063 43 03 79.



Convention des Maires
pour le Climat et l'Énergie
EUROPE

Communauté d'énergie renouvelable à Aubange



Vous habitez la Ville d'Aubange et souhaitez participer activement à la transition énergétique tout en diminuant potentiellement votre facture d'électricité ?

Dans le cadre de son projet innovant de partage d'énergie, et en partenariat avec la Ville d'Aubange, le Parc naturel de Gaume est à la recherche de membres consommateurs ou autoproducteurs pour participer à la future communauté d'énergie renouvelable qui va être créée sur le territoire de la Ville d'Aubange. L'électricité partagée au sein de cette communauté proviendra principalement de l'unité de production photovoltaïque qui sera mise en place sur les toitures du service communal des travaux, la Ville d'Aubange finançant l'installation et remplissant le rôle d'autoprodacteur membre de la communauté. Pour plus d'informations ou si vous êtes intéressé.e à rejoindre ce projet, veuillez contacter **Maxime D'HONDT** du Parc naturel de Gaume : m.dhondt@pndg.be ou **0499 88 26 84**.

[Flyer recrutement membres CER Aubange](#)



[Formulaire participants CER Aubange](#)



La surveillance du moustique tigre en Wallonie



L'arrivée de la saison estivale s'accompagne de la présence de moustiques. Le **moustique tigre** est notamment arrivé en Belgique. Il s'agit d'une espèce invasive, connue pour son comportement agressif et sa capacité à transmettre certains virus, tels que la dengue, le chikunguya et le Zika pouvant provoquer des maladies chez les personnes piquées.

La Wallonie, par le biais de l'AVIQ, participe activement à la surveillance du moustique tigre en Belgique par l'intermédiaire du projet MEMO+.

Ce projet, en partenariat entre Sciensano et l'Institut de Médecine tropicale d'Anvers (IMT), vise à surveiller l'introduction de moustiques exotiques, comme le moustique tigre dans notre pays. Cette surveillance s'effectue via une plateforme participative où les citoyens peuvent signaler la présence de ces insectes en téléchargeant leur photo sur le site web : <https://surveillancemoustiques.be>

La participation citoyenne permettra d'entreprendre des actions indispensables à la limitation de leur prolifération.

Comment le reconnaître ?

Le moustique tigre (*Aedes albopictus*) est une espèce invasive de moustique originaire des zones tropicales.

On le reconnaît à sa couleur rayée noire et blanche, tant sur son thorax que sur ses pattes. Il est également plus petit (4 à 5 mm) que le moustique domestique commun (5 à 7 mm).

Quelques conseils

Évitez les points d'eau stagnante dans des soucoupes ou tout autre récipient même petit afin d'éviter la création d'un site de ponte (gîte larvaire).

Couvrez les réservoirs d'eau (y compris les piscines hors d'usage) et tous les récipients avec un couvercle ou avec un moustiquaire.

Nettoyez régulièrement vos gouttières, drainages et canalisations pour éviter la stagnation d'eau de pluie.

L'AVIQ à votre écoute :

0800 16 061 - aviq.be - numerograttuit@aviq.be

Gestion des déchets dans les évènements

Pour aider les organisateurs à mettre en place le tri des déchets dans les événements de moins de 10.000 personnes, IDELUX Environnement, en collaboration avec Fost Plus, met gratuitement à disposition des îlots de tri composés de 2 conteneurs de 240 litres.

Un îlot de tri, qu'est-ce que c'est ?

Ces îlots sont composés de **2 conteneurs 240 litres** :

- un conteneur bleu pour les déchets PMC ;
- un conteneur noir pour les déchets ménagers résiduels.

IDELUX Environnement offre également des sacs adaptés aux conteneurs. Il s'agit de sacs bleus pour les PMC et sacs noirs pour les déchets résiduels, à mettre dans les conteneurs. Cela vous permet de vider facilement les conteneurs de leurs déchets.



Comment en bénéficier ?

Les conteneurs doivent être **emportés et retournés par vos soins** dans les bureaux d'IDELUX Environnement, sur le site d'Habay-la-Neuve. Ils vous sont prêtés vides et propres et nous vous demandons de les **ramener vides et propres** également. Cette mise à disposition de conteneurs est gratuite et peut aller jusqu'à 40 îlots. Une caution de 250 € par nombre de 10 îlots sera demandée aux organisateurs afin de s'assurer du respect des conditions de prêt. Un état des lieux sera dressé avant et après la mise à disposition des conteneurs.

Demandez vos îlots de tri

Pour une bonne organisation, les demandes doivent être envoyées au plus tard **un mois avant l'évènement** [via ce QRcode](#).

Courriel : reseau.conseillers.environnement@idelux.be. **Téléphone** : +32 63 23 19 87



Ressourcerie Famenne Ardenne Gaume

La Ressourcerie Famenne Ardenne Gaume met en vente des biens de seconde main de **qualité et à petits prix** dans des magasins et **friperies locales** situées dans la **province du Luxembourg**, partenaires de la Ressourcerie.

Dans leurs **magasins de seconde main**, vous trouverez des meubles d'occasion, ainsi que des bibelots, livres, textiles, vaisselle, objets de décoration, jouets, etc.

Vous souhaitez vous séparer de vos encombrants ? La **Ressourcerie Famenne Ardenne Gaume** propose un service **gratuit de collecte à domicile** de vos meubles et objets du quotidien réutilisables.



Comment fonctionne la Ressourcerie ?

1. Vérifiez que les biens soient **en bon état**
2. Appelez le **0800 118 78** du lundi au vendredi de 8h à 16h
3. Vous fixez ensemble le **jour et l'heure** de passage
4. Des membres de la Ressourcerie viennent **gratuitement** à votre domicile dans les 10 jours ouvrables !

Ressourcerie FAG

Chemin de la Terre 52 - 6840 Neufchâteau
<https://www.ressourcerie-fag.be>
 Tél. : 0800 118 78
info@ressourcerie-fag.be

Dépistage de la rétinopathie diabétique

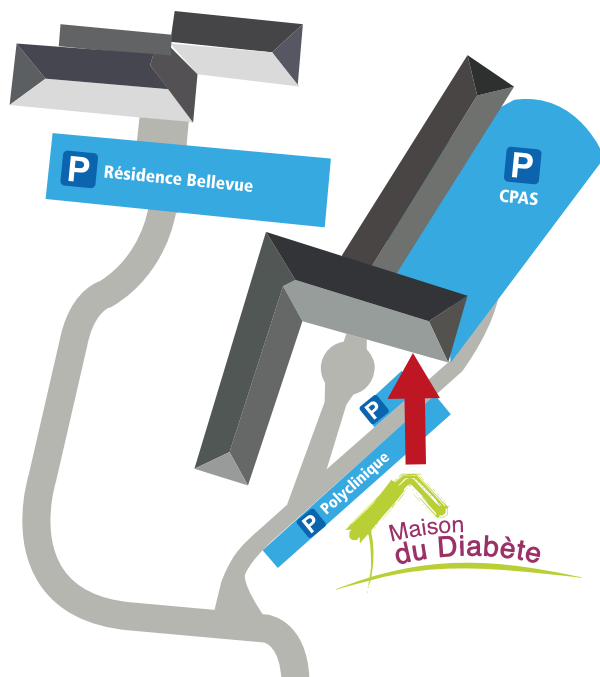
21 novembre à Athus, Maison du diabète (Avenue de la Libération 39)

Pour les personnes diabétiques suffisamment mobiles :

- N'ayant pas vu l'ophtalmologue dans les 12 derniers mois et n'ayant pas de rendez-vous fixé dans les 6 prochains mois.
- Sans rétinopathie diabétique déjà connue ou autre problème sévère aux yeux.
- Sans perte de vue totale ou importante à un des deux yeux.

PAF : 15€ (5€ pour les personnes BIM)

Uniquement sur rendez-vous au **084/41.10.00**
ou www.maisondudiabete.be via le formulaire de contact



Télé-Accueil

Télé-Accueil est un service d'aide par téléphone dont le projet prend appui sur le principe que parler et être écouté en retour constituent deux besoins fondamentaux de la majorité des êtres humains.



Télé-Accueil

Actuellement, Télé-Accueil recherche une dizaine d'écouterants hommes ou femmes de tous âges.

L'engagement demandé est de 16 heures d'écoute par mois, auxquelles s'ajoutent 2 heures de supervision collective.

Aucun prérequis n'est nécessaire pour poser sa candidature. Il s'agit d'un bénévolat ouvert à toute personne sensible aux relations humaines et animée par le souhait de se mettre à l'écoute des personnes en souffrance.

Si vous êtes intéressé par le projet de Télé-Accueil, n'hésitez pas à les contacter au 063/23 40 76, à visiter le site internet :

www.tele-accueil.be
ou écrire à secretariat@tele-accueil-arlon.be

SAP (Service public actif en matière d'assuétudes et de toxicodépendance)

Michaël MATHIEU, tél : 063 / 38 87 16

Ne commençons pas trop tôt!

Age Group	Permitted Beverages
-16 ANS	EAU, JUS DE FRUITS, SODA
+16 ANS	EAU, JUS DE FRUITS, SODA, BIÈRE, VIN
+18 ANS	EAU, JUS DE FRUITS, SODA, BIÈRE, VIN, ALCOPOP (breezer,...), SPIRITUEUX (vodka, whisky,...)

-18 PAS DE SPIRITUEUX EN DESSOUS DE 18 ANS

-16 PAS D'ALCOOL EN DESSOUS DE 16 ANS

Les questions d'alcool sont complexes, n'hésitez pas à nous contacter sur info@drogues.be

Analyse critique de la législation sur l'alcool.be

Une campagne de l'Etat-OPA avec le soutien du Fonds National de lutte contre les alcoolodépendances

Logésud, présentation de l'agence

Logésud est une Agence immobilière Sociale (AIS) agréée et subsidiée par la Région wallonne.

Sa mission est de promouvoir l'accès au logement aux locataires bénéficiant de revenus modestes. Dans cette optique, Logésud joue le rôle d'intermédiaire entre propriétaires et les locataires.

Logésud gère des logements sur les 15 communes de l'arrondissement d'Arlon et de Virton. Il s'agit des communes suivantes : Arlon, Attert, Aubange, Chiny, Etalle, Florenville, Habay, Martelange, Meix-devant-Virton, Messancy, Musson, Tintigny, Rouvroy, Saint-Léger et Virton.

Les avantages pour le propriétaire	Les avantages pour le locataire
<ul style="list-style-type: none"> - La garantie du paiement du loyer et ce même en cas de vide locatif, - La gestion du bien par Logésud : recherche d'un locataire, rédaction des baux et états des lieux, suivi des obligations du locataire,... - L'accompagnement social des locataires et la visite régulière du logement, - Le suivi et l'entretien du bien par le locataire et la remise en état en cas de dégradation autre que l'usure normale, - L'exonération ou réduction du précompte immobilier. 	<ul style="list-style-type: none"> - La location d'un logement répondant aux critères de salubrité de la région wallonne, - Un loyer à prix modéré, - Un logement répondant aux besoins et à la situation familiale, - Un accompagnement social et technique dans la gestion du logement.

Vous êtes à la recherche d'un logement ?

Rendez-vous à l'une de nos permanences :

- Tous les mardis matin de 10h à 12h à l'Espace Wallonie à Arlon sur RDV au 063/39.53.13
- Le 1^{er} lundi du mois de 9h à 10h au CPAS de Florenville sur RDV au 061/32.52.72
- Le 1^{er} vendredi du mois de 13h30 à 14h30 au CPAS de Virton sur RDV au 063/39.53.13
- Le 1^{er} vendredi du mois de 10h à 12h à l'Hôtel de Ville d'Aubange, à Athus sur RDV au 063/39.53.13

Envie d'en savoir plus sur l'aide que peut vous apporter Logésud ?

Formez sans tarder le 063/395 313 ou adressez un mail à info@logesud.be

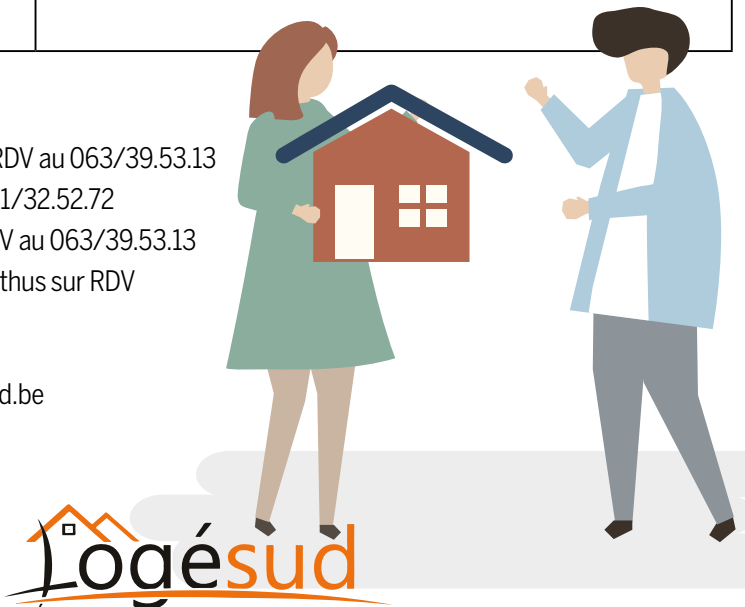
www.logesud.be

Agence Immobilière Sociale agréées par le Gouvernement Wallon

N° d'entreprise: 0466.158.244. Rue des Faubourgs 49 à 6700 Arlon

Service logement de la Ville d'Aubange

tél. : 063/43 03 17 - mail: logement@aubange.be



Lutte contre la pénurie de médecins généralistes en milieu rural



Suite à l'appel à projets APMR2017-03 «Lutte contre la pénurie de médecins généralistes en milieu rural par la création de logements tremplins et de cabinets ruraux», la Ville d'Aubange dispose de 2 logements tremplins à Rachecourt. Un appartement 2 chambres de 59 m² ainsi qu'un studio meublé de 30 m².

Ces deux logements sont prioritairement destinés aux assistants en médecine et nouveaux médecins de notre Ville moyennant un loyer modéré pour une durée maximale de 3 ans.

D'autres occupants peuvent louer l'appartement tremplin temporairement pour une durée maximale d'un an: Assistant en médecine et nouveaux médecins sur les trois autres communes voisines dans la zone de police Sud Luxembourg (Messancy, Musson, Saint-Léger) ainsi que dentiste, kinésithérapeute, infirmière ou autre profession libérale en pénurie dans le domaine médical ou paramédical travaillant sur le territoire communal (non compris laborantin d'analyse médical);

Pour toutes informations supplémentaires vous pouvez contacter le service logement au 063/43 03 17 ou par mail: logement@aubange.be

Règlement des plaines de jeux et petites aires de sports

ARTICLE 1

Les plaines de jeux et aires de sports sont accessibles de 9h à 22h.

Les plaines de jeux sont réservées exclusivement aux enfants de moins de 12 ans.

Les aires de sport sont accessibles à tout le monde mais les jeunes de moins de 6 ans doivent être accompagnés par une personne de plus de 6 ans.

Elles sont aussi accessibles aux clubs sportifs de la commune sans limite d'âge.

ARTICLE 2

Lorsque des manifestations sont organisées par la Ville, tels que des stages et plaines de vacances, les aires de jeux et de sport concernées seront réservées exclusivement au déroulement de celles-ci sauf autorisation expresse des responsables.

ARTICLE 3:

Dans l'enceinte des aires de jeux et de sport, il est interdit:

- d'escalader les clôtures entourant l'aire de jeux
- de jeter et laisser des déchets
- d'apporter dans l'aire de jeux des bouteilles en verre
- de consommer des boissons alcoolisées
- d'introduire des objets encombrants et/ou dangereux
- de dégrader les bancs, arbres, plantations, chemins, allées ou tout autre matériel
- de détériorer les équipements
- de faire du feu ou des barbecues
- de laisser les enfants sans surveillance

ARTICLE 4:

L'accès aux aires de jeux est autorisé pour les chiens uniquement s'ils sont tenus en laisse afin que le propriétaire ou gardien en conserve la maîtrise à tout moment.

L'accès est interdit à tout engin à moteur, sauf véhicules de service d'entretien.

ARTICLE 5:

Sans préjudice de mesures de remise en état d'éventuels dommages causés au sein de l'aire de jeux, les infractions aux dispositions prévues par le présent règlement sont passibles des amendes administratives prévues dans la section 9^{ème} du Chapitre III du Règlement général de Police voté par le Conseil communal le 02 février 2016.

Par ailleurs, toute détérioration ou toute anomalie constatée doit immédiatement être signalée de la Ville d'Aubange: **063/37.20.40**



Service de Cohésion Sociale

Retour sur les dernières activités



Fiest'athus

Après avoir été relancé l'an dernier après deux années d'interruption dû au COVID, Fiest'Athus a, à nouveau, été organisé cette année.

Organisée le 29 juin dans le quartier Pesch à Athus, cette fête de fin d'examens pour les étudiants des écoles secondaires de la Ville d'Aubange a rassemblé environ 150 jeunes.

Ceux-ci ont ainsi pu fêter dignement la fin de leur année scolaire, sans excès, avec musique, jeux gonflables et autres stands de prévention, le tout encadré par le service cohésion sociale de la Ville et la maison des jeunes Planète J.



Blocus

Malheureusement, certains étudiants doivent parfois prolonger leur année scolaire au-delà de Fiest'Athus et du mois de juin...

C'est dans le but d'aider ces étudiants que la Ville d'Aubange organise, depuis 8 ans maintenant, le projet «blocus».

Cette année, ce sont ainsi 28 étudiants qui se sont retrouvés, du 31 juillet au 11 août à la Harpaille au Clémarais à Aubange.

Là, au-delà du cadre d'étude idéal, ils ont pu compter sur l'aide de 8 bénévoles et un étudiant engagé dans le cadre de l'opération «plaisir d'apprendre» afin de les accompagner dans différentes matières et de préparer au mieux leur seconde session ou se remettre à niveau avant la rentrée.



Bikini avant travaux

Été solidaire 2023

Cette année encore, la Ville d'Aubange a participé à l'opération «été solidaire» initiée par la Région Wallonne.

15 jeunes ont pu être engagés afin de mener à bien deux projets en juillet.

Ainsi, ces jeunes ont remis en état les chalets de la Ville qui sont utilisés lors de différentes festivités et ils ont créé une nouvelle plaine de jeux à Bikini. En dehors des heures scolaires, celle-ci est accessible au public.



Bikini après travaux

Plaines de vacances



Avec la réforme scolaire, ce sont 3 semaines de plaines qui ont été organisées durant le mois de juillet.

Accessibles aux enfants âgés entre 2,5 et 12 ans, ce sont en moyenne 335 enfants par jour qui ont pu s'amuser ensemble sur les différents sites habituels (Athus Home Lorrain, Athus Dolberg, Aubange, Aix-sur-Cloie, Battincourt et Rachecourt).

Au-delà des activités préparées par les équipes d'animations (56 personnes sur le mois), les enfants ont également tous pu profiter de différents partenariats :

- Animations par les bibliothèques de la Ville d'Aubange (voir page 14) ;
- Animation autour du climat par l'agent POLLEC de la Ville ;
- Animation autour de la musique et de la danse par l'ASBL Kelen Foli ;
- Animation par l'ASBL les ateliers circomathiques.



Précarité infantile

Depuis plusieurs années, le service cohésion sociale bénéficie d'un don de la table ronde d'Aubange afin de mettre en place des actions en lien avec la précarité infantile. Cette année, différentes actions ont encore été mises en place grâce à cela :

- Différentes excursions pour les enfants et en famille ont été organisées durant le mois de juillet ;
- 150 packs scolaires ont été distribués en juillet et août ;
- Des frais d'inscription à des clubs de sport et à des activités culturelles ont été pris en charge pour des enfants.



Bibliothèques et ludothèque communales d'Aubange



Plaines de jeux 2023 : tous au Verger !



Chaque année, les bibliothèques s'associent avec les plaines et stages de la Ville d'Aubange pour proposer une activité autour du livre et/ou du jeu. Au programme pour ce mois de juillet, les petits ont pu participer au jeu du « Verger » grandeur nature. L'objectif ? Remplir le plus rapidement possible son panier de fruits du verger avant le corbeau charpateur tout en évitant les moutons et en sautant à pieds joints sur les nénuphars. Pour les plus grands, la ludothécaire a réinventé le jeu « les Loups Garous de Thiercelieux » avec plein de nouveaux personnages dont des vers-mutants ! Ce jeu peut être emprunté à la ludothèque.

Une bibliothèque, c'est un lieu de lecture et de découvertes, mais également de rencontres et d'animations. Nous organisons des activités tout au long de l'année : conférences, ateliers créatifs, heures du conte, soirées jeux, ... Rendez-vous sur notre page Facebook @BibliothèquesAubange ou inscrivez-vous à notre newsletter pour être tenu au courant du prochain agenda !

Prochaine activité au programme : un escape game « Le Nautilus » chaque week-end de novembre dans le cadre du 6^e Festival des Littératures d'Aventures en collaboration avec la BILA (Bibliothèque des Littératures d'Aventures). Plus de renseignements : <http://ebib.aubange.be>

Agenda des bibliothèques

OCTOBRE

- 18/10 atelier philo: Halloween
Bibliothèque Athus
- 21/10 atelier créatif: Halloween
Bibliothèque Athus
- 25/10 heure du conte: Halloween
Bibliothèque Athus
- 27/10 jeu: vendredi, je(u) jour!
Bibliothèque Athus

NOVEMBRE

- 01 et 02/11 fermeture de vos bibliothèques
- 08/11 atelier philo: Saint Nicolas
Bibliothèque Athus
- Du 10/11 au 03/12 escape game:
le Nautilus Bibliothèque Athus
- 11/11 fermeture de vos bibliothèques
- 15/11 fermeture de vos bibliothèques
- 24/11 vendredi, je(u) jour!
Bibliothèque Athus
- 29/11 heure du conte:
Saint Nicolas Bibliothèque Athus
- 30/11 lecture à haute voix: Littératures
d'aventures Centre Culturel de la Ville
d'Aubange, à Athus

DECEMBRE

- 01/12 soirée jeux: Terres englouties et
mondes oubliés Bibliothèque Athus
- 04/12 heure du conte: Saint Nicolas Biblio-
thèque Rachecourt
- 13/12 atelier philo: Noël Bibliothèque Athus
- 20/12 heure du conte: Noël Bibliothèque
Athus
- 22/12 vendredi, je(u) jour! Bibliothèque
Athus

Activités congées d'automne



VILLE D'AUBANGE

SERVICE JEUNESSE DE LA VILLE D'AUBANGE

Journées d'accueil

Du 30 octobre au 3 novembre

À Aubange, et Rachecourt et Athus (Dolberg)

De 2,5 à 12 ans

De 7h30 à 18h30

5€/jour pour les résidents

et 20€/jour pour les non résidents

Contact : jeunesse@aubange.be



Centre
Culturel
de la Ville
d'Athus

CENTRE CULTUREL

Stage « Vampires et loups garous »

du 30/10 au 3/11

au centre culturel - 17 rue du centre, 6791 Athus

de 8 à 12 ans

de 9h à 16h

50€

Contact : 063/38.95.73

animation@ccathus.be



RÉGIE COMMUNALE AUTONOME

Sports & Halloween

23 au 27 octobre 2023

Au centre Sportif du Clémarais à Aubange

Pré-maternelle à 12 ans

De 9h00 à 16h00 (garderie de 7h30 à 17h30)

De 60€ à 70€ (10€ pour la garderie)

Inscription en ligne à partir du 18 septembre à 9h00.

Contact : www.rca.aubange.be - cslsport@aubange.be



FUN KIDS LOISIRS

Stage le festin des affreux pour les 3-6 ans, conte et aventure endiablé pour les 6-9 ans et multisports, pâtisserie, codage et programmation et artistique pour les 7-15 ans.

Du lundi 23 au vendredi 27 octobre

Rue de l'Institut 15, 6780 Messancy

De 9 à 16h, avec garderie gratuite possible de 8h à 17h

De 100 à 150€

Contact : www.funkidsloisirs.be - info@funkidsloisirs.be

+32 476 07 40 61

EPN – Fablab Aubange



L'EPN est un lieu ouvert à tous, où vous pouvez venir gratuitement si vous habitez la Ville d'Aubange pour apprendre à utiliser divers outils numériques : ordinateurs fixes, PC's portables, tablettes et smartphones.

Le Fablab est un espace de création numérique accessible via un abonnement annuel de 50€ pour les étudiants et 100€ pour les adultes résidant sur la Ville d'Aubange (moitié prix à partir du 1er juillet d'une année en cours). Vous pouvez y apprendre à filmer et faire des montages vidéos, créer des objets via des imprimantes 3D, apprendre à utiliser un drone, utiliser une machine à broder numérique, utiliser un graveur laser ou encore une découpeuse vinyle.

Horaires :

EPN	Fablab
Mardi et vendredi de 13-17h Mercredi : 8h30-12h et 13h-17h Samedi : sur rdv	Lundi et jeudi de 13-17h Samedi : sur rdv

Adresse et contact :

Au 2^{ème} étage de la Bibliothèque Hubert Juin (Athus) - 64 Grand-rue, Athus

063/24.06.84 - 0492/14.44.69 - epn@aubange.be - epn-fablab.aubange.be

Pour l'apprentissage des nouvelles technologies, la Ville d'Aubange propose également 2 accompagnements possibles spécifiquement pour les aînés :

Via un partenariat avec le conseil communal des aînés :

Initiation individuelle pour débutant	Assistance à l'utilisation pour utilisateurs réguliers
les vendredis hors congés scolaires Une place de 9h à 10h30 Une place de 10h30 à 12h	les samedis hors congés scolaires Une place de 9h à 10h30 Une place de 10h30 à 12h
Sur rdv, au 0499/19.09.80	

Via un partenariat avec Altéo

Vous vous sentez perdu avec les nouvelles technologies ? Vous voudriez pouvoir vous débrouiller seul ?

Les Aidants Numériques sont là ! À votre rythme, individuellement, gratuitement, nos volontaires répondent à vos questions et vous apprennent à utiliser ces outils.

Tél. : 063 24 06 84
ou 0492 14 44 69.



QUELS OUTILS ?

PC/tablette/ smartphone : utiliser les fonctions de base (allumer, naviguer, utiliser le clavier, la souris, passer un appel, envoyer un SMS, enregistrer un contact)

Emails : créer une adresse, envoyer, répondre à un mail, gérer sa boîte mail

Surfer sur internet : faire une recherche, remplir un formulaire en ligne, acheter un ticket de train, de bus, compléter un formulaire en ligne

J'ai un téléphone portable, mais je ne sais pas comment envoyer un message

Partout on me demande mon adresse mail. Comment je fais pour en avoir une?

Outils administratifs : It's me, PC banking, commander des documents administratifs en ligne, accéder aux services communaux en ligne

Et toute autre question que vous vous posez !

Appel à candidatures : prix du Luxembourg 2024

CACLB

Le Centre d'Art Contemporain du Luxembourg belge (CACLB) organise une nouvelle édition du Prix du Luxembourg.

Le concours triennal d'arts plastiques s'adresse aux artistes de la province âgés de moins de 35 ans, œuvrant dans les domaines du dessin, la peinture, la gravure, la photographie, la vidéo, la sculpture, la sérigraphie, la céramique, la performance, l'architecture, le stylisme, l'installation ou encore les arts sonores et numériques.

Véritable tremplin pour la jeune création contemporaine du Luxembourg belge, il a révélé plusieurs talents faisant aujourd'hui l'objet d'une reconnaissance professionnelle dans le milieu artistique. Elise Claudot, Charles-Henry Sommelette, Katherine Longly, Gauthier Pierson, Elodie Antoine, Rohan Graëffly ou Laurent Antonelli comptent parmi les lauréats du prix.

Les artistes sélectionnés pour cette nouvelle édition du Prix du Luxembourg participeront à une exposition collective qui sera présentée sur le site de Montauban-Buzenol au printemps 2024.

Un prix unique d'un montant indivisible de **2500 €** sera en outre attribué à un candidat.

Les candidatures devront être envoyées pour le **1er novembre 2023 au plus tard**.

Le [règlement du concours](#) est disponible sur le site de l'organisateur : www.caclb.be

Toute information complémentaire peut être obtenue auprès du CACLB : bureau@caclb.be - **+32 (0)63 22 99 85**



Repair café. Jeter ? Pas question !

Le 2^{ème} dimanche de chaque mois de 9h à 12h à Aix-sur-Cloie, à la maison de quartier, rue Reiffenberg

Le Repair Café est une initiative proposée par des bénévoles afin de lutter contre le gaspillage en réparant vos objets cassés, abîmés ou en panne.

Vous avez un appareil électro qui ne fonctionne plus?

Une chaise cassée? Un couteau usé? Des vêtements abîmés?

Venez apprendre à les réparer en compagnie de bénévoles expérimentés!

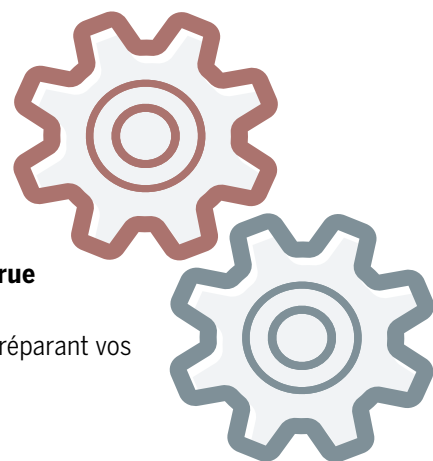
Pour les personnes ayant des difficultés de mobilité, une solution de transport peut être proposée.

Les réservations se font durant les heures d'ouverture du service cohésion sociale, au plus tard le vendredi matin précédent la séance du mois. Nous sommes toujours à la recherche de bénévoles.

Si ce genre d'initiative vous intéresse n'hésitez pas à nous contacter.

Infos et contact : Ville d'Aubange - service cohésion sociale
063/37.20.40 - 0499/19.09.80 -

cohesionsociale@aubange.be -  [repair cafe](#) - Ville d'Aubange



Nuit Européenne des Chauves-souris 2023



Nous tenons à remercier toutes les personnes présentes à la soirée de la nuit Européenne des Chauves-souris qui a eu lieu le 26 août ainsi que les deux guides de Natagora pour leur participation et leur intervention.

Veuillez nous excuser pour le problème technique rencontré lors de la projection de la vidéo et de la présentation sur la thématique « Biodiversité dans le Bâti ». Vous avez encore la possibilité de visionner la vidéo « NEC 2023 – Chauves-souris dans le bâti » avec ce QRcode :



Nous vous attendons en 2025 pour la prochaine soirée de la nuit Européenne des Chauves-souris qui se déroule tous les deux ans.

Vente du bois de chauffage à Halanzy

Nous vous informons que la Ville d'AUBANGE organise une vente de bois de chauffage le 28 octobre 2023 à 10h à la salle du Château, à l'École Libre d'HALANZY, située au n°12 Grand-rue.

Il s'agit de 31 lots situés au Clémarais, au bois d'ATHUS (+ parc de la piscine et cimetière) et au bois de RACHECOURT.

Vous trouverez grâce à ce QRcode le catalogue de vente et conditions particulières.



Budget participatif 2023 : Résultats et choix final

Après avoir récolté les votes des citoyens sur Facebook, du 24/05/23 au 14/06/23 sur les 6 projets soumis dans le cadre du budget participatif, il ne restait plus qu'à poser le choix final.

Suite à la comptabilisation des votes, voici les résultats du sondage : 563 votes au total ont été enregistrés et répartis comme suit :

- 1 : Foot AUBANGE – 206 votes
- 2 : CDJ Aix sur Cloie – 198 votes
- 3 : Comité Dolberg – 159 votes
- 4 : Sentier Mine Hier – 107 votes
- 5 : Pétanque Age d'Or – 36 votes
- 6 : Musée Rachecourt – 13 votes

En sa séance du 10 juillet dernier, le Conseil Communal a décidé de suivre l'avis des citoyens et de financer les projets suivants :



- la réfection du terrain de football au Clémarais par le club d'AUBANGE pour 15.000€,
- l'achat de tonnelle et bar amovible par le CDJ d'AIX-SUR-CLOIE pour 5.000€,
- l'achat d'un chalet de stockage de matériel par le comité de quartier du DOLBERG pour 8.000€,

-> Soit un total de 28.000 euros, et de compléter l'enveloppe en octroyant 1.500€ pour la pétanque de l'Age d'Or.

Nous félicitons tous les participants qui se sont prêtés au jeu et remercions les citoyens qui ont participé au vote sur Facebook.

En attendant la concrétisation de ces 4 projets ...
Vivement l'édition 2024 !

Marche nordique et randonnée pédestre

RCA Aubange
SPORT

La Régie communale autonome d'Aubange (RCA) vous propose tout au long de l'année des sessions de marche nordique et randonnée pédestre

Randonnées accompagnées par un moniteur sur le territoire de la Ville d'Aubange et alentours

Les mardis à 9h15 :

Randonnée et marche nordique Niveau Facile 6 - 7 km

Les jeudis à 9h15 :

Randonnée et marche nordique Niveau Intermédiaire 7 - 9 km

Randonnée de +/- 1h40

Prix : 3€ la séance ou 30€ la carte de 10 séances + 1 gratuite

Centre sportif du Clémaraïs : Rue de Clémaraïs,
6790 Aubange

0493/56.68.42 – 063/38.60.58

marchenordique@aubange.be



Séances Indoor Cycling (spinning)

Venez pédaler en groupe au rythme de la musique.

Accessible à tous les utilisateurs, des plus débutants aux plus expérimentés.

Plusieurs séances disponibles les mardis à 12h15, 17h et 18h30. Les jeudis à 12h15.

Centre Sportif du Clémaraïs : rue de Clémaraïs B-6790 Aubange

Prix : (60€ la session de 10 séances).

Le principe de base est de pédaler au rythme de la musique. Lent, plus vite, assis, en danseuse, etc. Le moniteur impose la cadence de pédalage; le participant choisit lui-même la résistance en fonction de ses capacités individuelles. L'Indoor-Cycling est un entraînement fractionné, les phases de charge et de repos s'alternant.

Bienfaits de l'indoor cycling : travail cardio-vasculaire - renforcement des muscles des jambes, des abdos- fessiers - dépense énergétique importante (brûler des graisses) - impacts modérés sur les articulations

Renseignements & Réservations :

indoor-cycling@aubange.be

tél. : 0493 56.68.42



RCA Aubange
SPORT



Centre
Culturel
de la Ville
d'Aubange

Agenda d'octobre à décembre

17, rue du Centre B-6791 Athus
063 38 95 73 - animation@ccathus.be
www.ccathus.be

Tout public
Exposition

Faut-il brûler nos soutiens-gorge ?

Du 3 au 29 octobre

Aux heures d'ouverture

Tarif: gratuit



Si le soutien-gorge est controversé aujourd'hui, synonyme de contrainte, sa création est pourtant une révolution dans le quotidien des femmes, leur offrant confort et bien-être, contrairement aux sous-vêtements archaïques imposés jusqu'alors.

Push-ups, brassières, coques en dentelle ou rien du tout, comment affirmer son émancipation en tant que femme ?

Pour répondre à cette question, nous vous proposons un petit voyage dans l'histoire

de la lingerie féminine.

Vous pourrez également découvrir des créations libres de femmes qui ont souhaité s'exprimer sur des sujets divers, en utilisant le soutien-gorge de façon artistique.

Avec l'aimable participation du Phothus

Tout public
Théâtre | 1h30

Les oubliés

Théâtre Sans Accent

Mise en scène : *Fabrizio Leva*
Avec *Déborah Barbieri, Jean-Marc Barthelemy, Laure Chauvaux*
et *Guy Pieters*

Samedi 7 octobre 20h15

Entrée : 10€ | Tarif réduit : 6€



Le projet *Les Oubliés* est né de l'initiative commune du TSA et de **l'Athénée Royal d'Arlon**. La création est basée sur la récolte de témoignages par des étudiants de la 4^e à la 6^e secondaire (de 15 à 18 ans).

Le thème de la recherche fut : « Avez-vous traversé une crise sociale durant votre vie ? Pouvez-vous nous raconter ? »

Cette question, les élèves participant au projet l'ont posée à leurs proches en veillant à traverser les générations, jusqu'à celle de leurs grands-parents, voir arrière-grands-parents.

Le résultat fut impressionnant, une cinquantaine de témoignages couvrant notre histoire sur près d'un siècle: depuis l'entre-deux-guerres jusqu'à la crise sanitaire du covid et de ses répercussions aujourd'hui.

Avec le soutien de la province de Luxembourg



Tout public
Concert | 1h30

Judith Hill

Avec *Robert "Peewee" Hill (basse), Michiko Hill (claviers)*
et *Michael White (batterie)*

Vendredi 13 octobre 20h30

Tarif : gratuit



Judith Hill fait partie de ces voix de l'ombre qui ont accompagné sur scène les plus grands artistes : Stevie Wonder, Prince ou encore Michael Jackson.

Son troisième album *Baby, I'm Hollywood* est une excursion dans les annales de la musique afro-américaine passée, présente et future.

Secondée par son père Robert Hill à la basse et sa mère Michiko Hill aux claviers, la chanteuse et guitariste californienne navigue avec une aisance déconcertante entre le blues cuivré, le groove survitaminé et le funk rock.

Un éventail musical impressionnant qui confirme que Judith Hill est une grande chanteuse au parcours hors du commun, une étoile en devenir !

Tout public
Humour | 1h30

Des complexes et vous

Claude François seule en scène

Mise en scène : Joël Michiels

Vendredi 20 octobre 20h15

Le spectacle qui vous décomplexera et vous fera réfléchir RIRE !

Entrée : 12€ | Tarif réduit : 6€



L'artiste nous propose une FUNférance, subtile mélange entre spectacle et conférence, dans laquelle elle développe avec humour différentes thématiques en lien avec le développement personnel.

Tout petit, gros, crochu, trop grand, bossu, incompétent, vieux, moche, nul... Bref, pas assez ou trop peu !

Ne trouvez-vous pas que tous ces complexes, qu'ils soient physiques, sociaux, intellectuels... rendent parfois notre vie compliquée... voire complexe ? Que diriez-vous d'adopter un autre point de vue, de vous libérer et surtout d'en rire ?

En Famille
Spectacle | 55 min

La petite souris le mystère de la dent perdue

Vivre en Fol Cie

Mise en scène : Manon Romain et Barnabé Dekeyser

Avec Jeremy Bruyninckx, Lou Chavanis, Bertrand Daine, Barnabé Dekeyser, Marc Laurent et Manon Romain

Mercredi 25 octobre 15h

Tarif unique : 5€



Dans le monde des souris, chaque rongeur a sa fonction. Comme au royaume des fourmis, l'équilibre dépend de chacun. Ici pas de reine, de roi, de duc ou de président mais une valeur commune, une richesse dont tout dépend : les dents !

Chaque fois qu'un humain-marmot perd une dent de lait, le grand compteur souricier se met en route, si dans les 24h, cette dent n'est pas parvenue jusque dans leur monde, le bonheur et la sérénité sont en péril...

Branle-bas de combat chez les petits rongeurs ! Souricette, la petite souris, a disparu.

La police à moustaches est sur le coup, on a même réveillé l'inspecteur Maurice de sa sieste, c'est vous dire l'urgence de la situation !

Tout public
Théâtre action | 1h30

La boule au ventre

Théâtre Sans Accent

Mise en scène : Fabrizio Leva Avec Déborah Barbieri et/ou Céline Camara et/ou Emma Schoeps et Andy Voicu

Samedi 28 octobre 20h

La dernière création du Théâtre sans Accent à découvrir d'urgence

Entrée : 12€ | Tarif réduit : 6€



Elena, Léa, Julie et d'autres femmes, de toutes générations, ont subi des violences dites « invisibles »...

Mais ce n'est pas parce que les séquelles ne se voient pas qu'elles n'existent pas.

Elles laissent des sentiments violents et angoissants : la boule au ventre, la colère, la peur, la honte... qui bouleversent la vie des victimes.

Une organisation du Théâtre Sans Accent, dans le cadre du FiTA (Festival international de Théâtre Action)

Stage

Vampires et Loups-garous

Danse et créations artistiques

Animé par les animatrices du Centre Culturel

Du 30.10 au 3.11 9h > 16h (sauf le 1/11)

Tarif : 50 €/semaine



Créatures de légende, le loup-garou et le vampire sont intrinsèquement liés.

Tantôt cousins, tantôt ennemis jurés, ces êtres terrifiants ont fait l'objet, au cinéma, des histoires les plus folles.

Durant ce stage, nous proposons aux enfants, un voyage créatif, en partant de plusieurs films comme *Dracula*, *Harry Potter le prisonnier d'Azkaban* ou encore *Twilight*.

Osez l'expérience pour que les vampires et loups-garous n'aient plus aucun secret pour vous !

Culture

Tout public
Évènement

Le théâtre Mirabelle fête ses 20 ans

Du 3 au 19 novembre

Syndicat d'Initiative Salle la Harpaille
Domaine de Clémarais 28A 6790 Aubange

Exposition, spectacles...

Présence de food trucks sur le site

Tarifs: 10 € par jour | 16 € pour les 2 jours



Depuis sa création en juillet 2000, la troupe itinérante du Théâtre Mirabelle explore les genres et les époques. Chaque pièce est une nouvelle expérience avec son lot de découvertes et d'innovations.

« À chaque déplacement, c'est la joie d'aller vers notre cher public, d'entretenir de solides amitiés et de découvrir d'autres horizons. Alors, quand nous arriverons près de chez vous... »

Du 3 au 19 novembre :

exposition sur l'histoire de la troupe
> vernissage le 3.11 à 19h

Samedi 4 novembre :

Mini cabaret par le Théâtre Mirabelle
Concert de Monsieur Wilson

Dimanche 5 novembre :

Mini cabaret par le Théâtre Mirabelle
Pour les enfants : Jacques Albert,
ventriloque

Infos et réservations : +32 (0)499 340 740
theatremirabelle@hotmail.com
theatremirabelle.be

Tout public
Théâtre action | 1h30

Cléone

**Arca Azzurra [IT]
Collectif Libertalia [BE]**

Mise en scène : Patrick Duquesne
Avec Marco Borgheresi, Aurélie Camil,
Robin Carton, Inès Derædemacker,
Marine Hæalterman, Aurélie Henceval,
Samuel Osman, Fernando Zamora

Samedi 4 novembre 20h

Entrée : 12 € | Tarif réduit : 6 €



Cléone est une sorcière intemporelle et contemporaine. Esclave en fuite, marronne, elle questionne poétiquement le désordre du monde. Vite rejointe par quelques compagnons d'évasion, ils affrontent ensemble « la mémoire des viols subis ». Ils moquent le patriarcat, tournent en ridicule les exploitations multiples, évoquent luttes du passé et colères actuelles, main coupée des esclaves noirs, doigts arrachés des gilets jaunes.

Dans leur course folle, il se font « miroir de nos vies traquées » tout en refusant le rôle de victimes. Palais, centres commerciaux, bourses et banques n'ont qu'à bien se tenir !

Mais qui sont ces femmes et ces hommes qui, comme les sorcières d'autrefois, bousculent aujourd'hui l'ordre établi par leur seul refus d'une certaine normalité ?

Une organisation du Théâtre Sans Accent, dans le cadre du FiTA (Festival international de Théâtre Action).

Tout public
Exposition créative

Histoires de princesses et chevaliers

Du 10 au 30 novembre

Aux heures d'ouverture

Tarif : gratuit



Les écoles et accueils extra scolaires s'emparent du thème « médiéval / fantasy » et vous livrent des créations délirantes !

Avec l'aimable participation des photographes du Phothus

Tout public
Exposition

Music'Art

Conférence illustrée, concert, animation, visites guidées, éveil musical, cinéma

Samedis, dimanches, mardis et jeudis, du 3 au 22.12 14h > 18h

Syndicat d'Initiative, Salle la Harpaille
Domaine de Clémarais 28A, 6790
Aubange.

Voir article page 24



Tout public

Humour | 2h (+ entracte)

La casa de Popol

Théâtre des Remparts Bastogne*Mise en scène collective**Avec Ludovic Moinet, Dimitri Collet, Martine Cobraville, Jean-Philippe Pagani, Didier Poncelet, Tatiana Houyoux, Christel Meunier, Stéphane Grandjean, Patrick Pops et Nicolas Neysen***Dimanche 12 novembre 16h**

Tarif unique : 12 €



Une bande de braqueurs amateurs fait irruption dans la Banque nationale, en plein cœur de Bruxelles, dans le but de se faire imprimer une grande quantité de billets de banque flambant neufs. Malheureusement, rien ne se déroule comme prévu et le plan initial s'avère vite impossible à respecter.

Du côté de la police, on ne semble guère plus inspiré quant à la manière de mettre fin à toute cette histoire.

Comme le titre le suggère, la pièce est librement inspirée de la célèbre série à succès *Casa de Papel*. Une pièce drôle et immersive, écrite en plein confinement, dans laquelle les allusions à l'actualité récente ne manquent pas !

Infos et réservations :www.theatredesremparts.be

En Famille

Spectacle | 50 min

Jour de Fête à la Ruche de Maître Martin

Les Ateliers d'Annétine*Avec Magali De Leeuw et Anne Swennen***Dimanche 17 décembre 15h**Cercle Roger Laurent,
rue de la Strale 248, 6792 Rachecourt**Dimanche 17 décembre 15h**Cercle Roger Laurent,
rue de la Strale 248, 6792 RachecourtAdultes : 6 € | Enfants : 4 € | - de 6 ans :
gratuit

La ruche est en ébullition pour préparer la fête de la récolte du miel fabriqué par les abeilles. Hélas, rien ne se passe comme prévu.

La Reine Églantine et son bras droit, l'abeille ouvrière Pollina devront mettre leurs efforts en commun pour arriver au bout de cette journée et enfin profiter de la fête.

Tout public

Spectacle | 1h

Clowncert(in)a

Compagnie Ah Mon Amour !*Mise en scène : Benoit Devos
De et avec Justine Verschuere-Buch et Geneviève Voisin***Samedi 16 décembre 20h**Syndicat d'Initiative Salle la Harpaille
Domaine de Clémarais 28A 6790 Aubange

Tarif unique : 10 € (avec verre offert)

Destinée à une brillante carrière de chanteuse lyrique, Miss Smith perd sa voix

suite à la mort de sa mère, compositrice émérite mais jamais reconnue pour ses compositions.

Enfer et damnation.

De cette rencontre improbable entre le drame et la candeur, entre le feu et la guimauve naîtra (*Allegro ma non troppo, Scherzando con Fuoco*, mais toujours *A Tutta Forza*) un Cantabile-feu-d'-artificiellesque totalement déjanté.

Clowncertina est un spectacle musical et clownesque, drôle et furieux, pour deux actrices, l'une pianiste/chanteuse et l'autre accordéoniste, qui puise dans le répertoire méconnu des compositrices de musique classique.

En Famille Dès 4 ans

Théâtre d'ombres | 40 min

Passer l'hiver

De Capes et de Mots*Avec Roxane Ca'Zorzi et Ludwine Deblon***Mercredi 20 décembre 17h**Villa Clainge,
rue de la Clinique 4, 6780 Messancy

Adultes : 8 € | - de 12 ans : 4 €



L'automne est là. Tout un petit monde prépare le grand passage : l'hiver sera long ! À chacun sa stratégie. Partir ou rester ? Veiller ou hiberner ? Sortir ou rester au chaud ? Faire des provisions... quand on peut ! Un arbre, une colline, un potager, une maison... Là se croisent des voisins, à pelages ou plumages variés, qui parfois se remarquent mais souvent s'ignorent.

Un spectacle sans autre conte que celui de la « vraie vie », entièrement basé sur des données éthologiques.

Deux expositions au Clémaraïs : l'une passée – l'autre à venir



Léna et Louise Kollmeier au piano.



Jean Morette s'adressant au public.



Fin mai – début juin, dans les salles de la Harpaille au Domaine de Clémaraïs, l'exposition « Horizons champêtres et urbains » a apporté la preuve que les amateurs d'art s'intéressent toujours au thème du paysage. Les organisateurs, Martine Meunier et Emmanuel Grégoire, en étroite collaboration avec la Ville et le Centre culturel d'Aubange, avaient invité des artistes aux expressions bien différentes afin de satisfaire le demi-millier de regards qui se sont posés sur les œuvres accrochées.

Et l'on peut se permettre de dire qu'il y en avait pour tous les goûts grâce à la passion des formes, des lignes et des voyages qui anime la photographe **Véronique Charlton** ; avec les parcelles paysagères instantanées tantôt dessinés ou gravés, tantôt hautement colorés de la graphiste **Nathalie Clément** ; en compagnie des vues locales de l'aquarelliste, natif d'Halanzy, **Jo Conrardy**, dont la lumière et la finition traduisent la beauté des choses, en présence des dessins méticuleux de **Jean-Pierre Evrard** qui fusionnent livres et paysages afin que l'homme se retrouve en accord avec le monde ; en suivant les itinéraires multiples de **Jocelyn Faroche** qui, avant que Paris ne s'éveille, photographie sa ville entre évidence et particularité ; en présence des fenêtres peintes par **Mireille Gérard** qui nous confie ainsi sa vision d'un monde fragmenté et invite notre regard à s'évader ; en même temps que les atmosphères enneigées de l'ami de Breil et de Brassens : **Paul Georges Klein**, dont les modulations blanches et silencieuses donne à voir le plat pays, accompagné des grouillantes comédies humaines,

rurales et forestières, du peintre **Lucien Maringer**; et les pages franches, vives, nuancées du maître de l'école arlonaise: **Maurice Mathias**, dont la palette a le don de faire vibrer les couleurs; sans oublier la peintre **Carine Vermaercke** qui nous emmène dans de mystérieux sous-bois et s'inspire du mouvement gracieux des oiseaux devenant des danseurs qui voltigent.

Depuis cette exposition, à la toute fin du mois de juillet, nous avons éprouvé la profonde tristesse d'apprendre que **Jean Morette**, qui était lui aussi à nouveau présent dans nos murs, avait déposé non seulement les pinceaux mais également tout ce que ses mains pouvaient toucher pour le métamorphoser. Après avoir prêté ses assemblages offrant une seconde et dynamique vie à ce que d'autres auraient délaissé et nous avoir accordé sa confiance d'exposer ses sculptures en bronze, ce voyageur du regard nous proposait une promenade parfois aérienne, tracée au cordeau aux abords de cités géométriques, de friches industrielles, de voies de chemin de fer, nous confrontant à des immeubles dressés en quelques lignes, à des maisons plantées aux formes épurées, le tout avec de discrets jeux de couleurs accompagnés de grises déclinaisons. Nous le remercions vivement et chaleureusement pour la profusion de sa créativité, de nous avoir permis d'accéder à ses univers expressifs si particuliers, d'avoir partagé avec le public des considérations sur le monde de l'art, le statut et les missions de l'artiste, ou sur son propre travail et ce toujours avec une pointe brillante au coin de l'œil et une réelle humilité.

Le cortège d'activités qui jouxtaient cette exposition a, comme d'habitude, trouvé un public particulièrement intéressé et largement satisfait. La rencontre avec le photographe parisien **Jocelyn Faroche** permettait de parcourir une carrière complète allant de ses études à La Cambre à sa récente série consacrée aux arrondissements de la Ville Lumière qu'il exposait pour la première fois. L'occasion était belle de parcourir l'engagement d'un artiste à montrer les aléas de l'existence des autres et de proposer l'intimité de son approche du paysage. Intitulée « La sculpture dans les espaces urbains et ruraux », la conférence donnée par **Paul Mathieu** offrait une double promenade, à travers le temps et l'espace, attirant notre attention sur les statues, les monuments, les stèles... qui jalonnent nos déplacements à travers la verte province. Quant à celle d'**Emmanuel Grégoire**, elle a fait défiler un florilège de peintures scandinaves afin de pouvoir contempler lacs et fjords norvégiens, forêts et montagnes suédoises, plages et plaines danoises. Et ce cortège avait son élégant bouquet final: un concert assuré par les 4 mains des deux pianistes attertoises **Léna et Louise Kollmeier**. Leur talent pianistique associé à la belle connivence qu'elles installent immédiatement avec le public a permis à la salle comble de vivre des moments musicaux et humains uniques.

Music'Art

Exposition au Domaine de Clémarais à Aubange du dimanche 3 au vendredi 22 décembre - ouverture les samedis, dimanches, mardis et jeudis de 14h à 18h.

Ces différentes réussites énoncées, le trio organisateur est certainement impatient de vous proposer sa prochaine exposition. Elle aura lieu en décembre et portera le titre simple et évocateur suivant: « **Music'Art** ». Les dernières quelques lignes qui suivent se contentent de lever le coin du voile sur ce qui sera proposé au public durant trois semaines en fin d'année à La Harpaille.

Inspirée, influencée, improvisée, imprimée, éditée, copiée, diffusée, jouée, interprétée, dirigée..., la musique ou plutôt ses supports, ceux qui la composent, ceux qui la rendent présente et ceux qui sont utilisés pour le faire, ceux qui en vivent, en profitent et la savourent font l'objet de représentations. Luthiers, bien entendu, mais également sculpteurs, peintres, photographes et dessinateurs créent des œuvres sur base d'une observation et/ou d'une appréciation de cette autre forme d'Art. Ne pourrait-on d'ailleurs pas dire que cette expression éphémère qu'est la musique est servie par les hommes et les matières pour exister.



Inspirée, influencée, improvisée, imprimée, éditée, copiée, diffusée, jouée, interprétée, dirigée..., la musique ou plutôt ses supports, ceux qui la composent, ceux qui la rendent présente et ceux qui sont utilisés pour le faire, ceux qui en vivent, en profitent et la savourent font l'objet de représentations. Luthiers, bien entendu, mais également sculpteurs, peintres, photographes et dessinateurs créent des œuvres sur base d'une observation et/ou d'une appréciation de cette autre forme d'Art. Ne pourrait-on d'ailleurs pas dire que cette expression éphémère qu'est la musique est servie par les hommes et les matières pour exister.

PROGRAMME

Vernissage le samedi 2 décembre à 19h

Activités :

- Jeudi 7/12 à 18h30, conférence par Emmanuel Grégoire Coup de projecteur sur les instruments de musique dans la peinture
- Vendredi 8/12 à 19h15, cinéma Tàr, au Centre Culturel de la Ville d'Aubange, à Athus
- Mardi 12/12, en scolaire, Éveil musical avec les élèves de l'Imep
- Jeudi 14/12 à 18h30, concert
- Samedi 16/12 à 20h, spectacle Clowncertina par la compagnie Ah mon Amour
- Mardi 19/12 à 10h et à 14h, en promenade parmi les œuvres, visites guidées avec Emmanuel Grégoire
- Vendredi 22/12 à 19h, dévernissage et verre de l'amitié

