



Projet de construction immobilière « Floréal » à Athus p.18



Concours logo Ville d'Aubange p.11



Aménagement de nouvelles plaines p.19

L'ECHO COMMUNAL

www.aubange.be

Trimestriel n°63

Février 2022



Photo : Michaël LATRAN

Un nouveau départ pour la gare d'Athus

Préambule

2021 se termine, espérons que 2022 annonce un retour progressif à une vie normale.

Les conditions sanitaires ont perturbé les différents services de notre administration communale.

Saluons le travail de notre personnel qui a su s'adapter aux différentes mesures imposées par cette crise afin de rester accessible au public dans les meilleures conditions.

N'oublions pas de remercier notamment le personnel enseignant et soignant de notre résidence pour les efforts consentis afin de gérer le mieux possible cette crise sanitaire.

Durant cette année 2021, plusieurs projets ont été réalisés ou sont en cours de réalisation :

- Rénovation de l'infrastructure, des vestiaires, de la buvette et un nouvel éclairage pour la R.E.S.A à Aubange,
- Nouvel éclairage aux terrains de la rue Haute à Athus pour le club de football,
- Rénovation de l'Hôtel de Ville à Rachecourt pour en faire la bibliothèque locale,
- Agrandissement de l'école Bikini à Aubange de l'école d' Aix-sur-Cloie,
- Aménagement de la Place Verte à Athus dans le cadre de la rénovation urbaine,
- Aménagement de 6 plaines de jeux dans les villages ainsi qu'au parc animalier,
- Aménagement par la réserve naturelle à Halanzy,
- Fresques dans le cadre du projet street-art.

D'autres projets seront réalisés en 2022 :

- Démolition et reconstruction du pont Cockerill, à Athus,
- Aménagements des abords de la gare à Athus, notamment de la place des Martyrs et réalisation d'un tunnel sous les voies,
- Aménagement de la Placette du Centre à Athus après démolition des bâtiments,
- Place du Kiosque à Halanzy,
- Mise en place du skate parc à Halanzy,
- Rénovation de l'Hôtel de Ville à Halanzy,
- Poursuite de la construction de la Piscine à Athus,
- Travaux de voirie/trottoirs,
- Travaux de rénovation énergétique salle polyvalente à Aubange,
- Projets citoyens suite au budget participatif,
- Création de logements tremplin, notamment pour les médecins,
- Mise en place de pistes cyclables sur le territoire

Certains de ces projets ont été réalisés ou sont en voie de réalisation grâce à l'obtention de subsides.

Espérons que lentement mais sûrement cette crise sanitaire sera vaincue 2022.

Le Collège et l'ensemble des Conseillers vous souhaitent une bonne, heureuse année et surtout une bonne santé pour 2022.

Retrouvez les actualités de la Ville d'Aubange sur : www.aubange.be

[f @Villed'Aubange](https://www.facebook.com/VilledAubange) [W www.aubange.be/press/](https://www.wiki.com/wiki/VilledAubange) [T @Villed'Aubange](https://www.twitter.com/VilledAubange) [flucity www.flui.city/aubange/](https://www.fluicity.com/flui.city/aubange/)

L'Echo Communal février 2022

Administration Communale Aubange
22 rue Haute à 6791 Athus
tél. : 063/38. 12. 50
accueil@aubange.be

Editeur responsable

Ville d'Aubange

Infographie

Hervé SPOIDEN

Rédaction

François KINARD, Bourgmestre
Jean Paul DONDELINGER
Véronique BIORDI
Vivian DEVAUX
Julien JACQUEMIN
Christian BINET
Catherine HABARU
Christian-Raoul LAMBERT
Hillary TOMAELLO
Amélie DEMOULIN

Nous tenons à remercier tous ceux qui par leurs articles ou leur collaboration ont participé à la confection de ce bulletin (services communaux, institutions fédérales, clubs et associations).

Imprimeur
Imprimerie db-group



Quelqu'un de chez nous

Cette fois, nous évoquons la figure rayonnante de celle qui fut, durant près de 40 ans, la directrice de la MJC (Maison des Jeunes et de la Culture – le Rallye) à Athus, Catherine ADAM, cette grande dame qui marqua de son empreinte la vie culturelle et sociale d'Athus.

Catherine ADAM

(1938 – 2017)

Catherine Adam est née à Martelange le 4 août 1938, troisième enfant d'une famille qui en comptera 10! Son papa est chauffeur-mécanicien de tram sur la ligne vicinale Arlon-Bastogne. Sa maman pourvoit à la tenue du ménage. En 1959, lorsque la ligne ferme, la famille s'installe à Athus où Mr Adam trouve embauche dans la sidérurgie, d'abord à Mont-saint-Martin puis à Athus où il achèvera sa carrière.

Dès lors, Catherine abandonne des études secondaires entamées à Bastogne. Pour aider à subvenir aux besoins d'une famille qui s'agrandit, elle « fait des ménages » chez plusieurs particuliers mais aussi au café « Le Rallye » que vient d'acquiescer la paroisse. Elle milite à la JOC (Jeunesse Ouvrière Chrétienne) où l'abbé Remy repère cette jeune fille sympathique et pleine d'allant. Le prêtre l'incite alors à se diriger vers l'animation de la jeunesse. Au sein de la paroisse, l'idée de la création d'une Maison de jeunes fait d'ailleurs son chemin et un dossier de reconnaissance est introduit auprès du Ministère de la culture. Catherine consacre alors ses samedis à suivre une formation à Bruxelles. Devant le jury central, elle obtient le diplôme de Directrice de Maison de jeunes. Et lorsqu'en avril 1968, après 5 ans de fastidieuses démarches administratives, l'institution est enfin subventionnée, Catherine en assume tout naturellement l'animation. Dès le début, son sens de l'accueil et de l'écoute font merveille. Ces qualités qui sont en elle une seconde nature sont à la base d'un développement exponentiel de la Maison des Jeunes et de la Culture, SA maison. Tour à tour organisatrice, coordinatrice, elle s'entoure d'une équipe de jeunes et de moins jeunes bénévoles qui constitueront une équipe proactive et soudée. Les ateliers de formation à diverses disciplines artistiques se multiplient : danse, gymnastique, yoga, musique, théâtre, photographie, peinture, informatique, langage



des signes ... auxquels s'ajoutent les animations organisées par les associations que la MJC héberge : colombophilie, philatélie, Vie Féminine, Vie Libre, Lire et Ecrire, Baby-service ... Et que dire du nombre de groupes culturels auxquels la MJ a servi de rampe de lancement : Théâtre des Gaietés, Radio Sud, plusieurs écoles de danse, Ecole des Devoirs ... Pour la qualité de ces animations, la MJC recevra en 1988 le prix du Mérite athusien.

Catherine se dévoue corps et âme pour les jeunes du Sud-Luxembourg. Souvent psychologue, parfois assistante sociale, elle est à l'époque la plaque tournante de la vie culturelle athusienne. Sa marque de fabrique, c'est l'ouverture à tous, sans discrimination d'âge, philosophique ou raciale qui fait que

le Rallye devient une véritable ruche où il fait toujours bon de se retrouver pour boire un « pot » entre copains, discuter, parfois se confier à une oreille qu'on sait attentive, particulièrement pour les plus fragiles.

Et si les jeunes n'ont plus nécessairement peur du gendarme, Catherine, ils l'écoutent et suivent ses conseils. Proche des gens et de leurs problèmes, Catherine n'a jamais renié ses racines ouvrières. Aujourd'hui encore à Athus, on se souvient de l'émouvante crèche qu'elle avait mise sur pied devant le Rallye en 1971 à l'occasion des premières difficultés de l'usine, 6 ans avant la fermeture !

Et lorsque Catherine prend sa retraite, c'est encore et toujours pour servir. Après le décès de son papa, elle prend soin de sa maman vieillissante.

Catherine décède la veille de Noël en 2017, jour symbolique s'il en est, comme pour une dernière fois appuyer sur le message d'amour qu'elle délivrait en décembre 1986 dans l'éditorial du journal de la maison, l'Athus-lu.

« Apprendre à nous connaître, apprendre à nous aimer, à vivre autrement que dans la discorde et la méfiance. Aider chacun à garder en lui cette petite flamme qui s'appelle espérance ».

Ces mots ne restent-ils pas d'une brûlante actualité ?

Votre article ici ?

Conditions : 063/38 12 52 - tomaelloh@aubange.be



Rejoignez le réseau des assistants compostage !

Formation gratuite, de mars à octobre 2022 de Commune Aubange

Devenir assistant compostage, de quoi s'agit-il ?

Vous découvrirez le monde fascinant des acteurs macro et microscopiques du compostage ainsi que les bonnes pratiques pour réaliser un compost de qualité : quels déchets mettre dans un compost, comment éviter les nuisances et s'assurer d'un processus de qualité, comment utiliser son compost ...

Formé à toutes ces questions, vous pourrez ainsi apporter directement votre soutien à un citoyen, un ami, un voisin ... Vous rejoindrez aussi le réseau d'assistants compostage d'IDELUX Environnement et participerez, avec nos conseillers en environnement, à des actions de sensibilisation au compostage lors de salons, foires ou autres expositions proches de chez vous.

À qui s'adresse cette formation ?

N'hésitez pas ! Cette formation est ouverte à tous, pour peu que vous soyez amateur de jardinage et appréciez le contact social. Notre volonté est que ces moments soient des instants de partages de connaissances entre nous.

Concrètement ?

Une formation gratuite en 6 modules

Cette formation aux principes et techniques d'un bon compostage-paillage est proposée par les conseillers en environnement d'IDELUX Environnement. Elle se compose de 6 modules (de mars à octobre 2022).

- 3 séances théoriques de 2 heures (en soirée) ;
- 1 visite d'un site de traitement des déchets organiques ou déchets verts (une demi-journée) ;
- 1 visite d'un compost à domicile (une demi-journée) ;
- 1 demi-journée d'échanges entre tous les assistants formés ;

la participation à une action de prévention publique sur le compostage-paillage animée par les conseillers en environnement d'IDELUX.

Intéressé ?

Inscrivez-vous :

Plus d'infos ? Contactez-nous via reseau.conseillers.environment@idelux.be ou par téléphone au 063 231 987 (tapez 4)

Clôture des inscriptions mi-février 2022.



FORMATION GRATUITE
de mars à octobre 2022

6 modules
pratiques et théoriques
pour partager les connaissances et bonnes pratiques d'un compost de qualité !

Rejoignez le réseau des
ASSISTANTS COMPOSTAGE

INFO ET INSCRIPTION
reseau.conseillers.environment@idelux.be
+32 63 23 19 87 (tapez 4)
www.idelux.be > Déchets > Réduire mes déchets

Logo: IDELUX ENVIRONNEMENT
Logo: Wallonie

Programme détaillé de la formation

La formation gratuite est constituée des modules suivants :

Modules 1-2-3 – théoriques – 2 h par module (mars – avril, en soirée, de 19 h à 21 h)

Au programme :

- découverte des techniques de compostage et paillage à domicile ;
- le compostage industriel versus à domicile, la réduction des déchets et les différents modes de gestion des déchets ;
- le processus naturel de transformation de la litière en humus la genèse des sols.

Les dates et lieux des modules seront définis par la suite en fonction des souhaits des participants.

Module 4 – visite de site – demi-journée, un samedi (mai)

Visite du site de traitement des déchets de TENNEVILLE ou HABAY (2 h).

Échanges sur les attentes de chacun à l'issue de la formation (1 h).

Participation à une action de sensibilisation – en soirée (mai-juin)

Participation à une séance d'information publique sur le compostage – paillage à domicile animée par un conseiller d'IDELUX Environnement.

Module 5 – visite d'un compost à domicile – 2 h (septembre)

Visite d'un compost sur le terrain et partage d'expériences.

Lieu : Bon exemple de compost chez un participant, un citoyen ou une association

Module 6 – clôture de la formation – 4 h (octobre)

Demi-journée d'échanges avec tous les assistants compostage formés. Remise des tabliers « assistant compostage ».

Environnement

Primes communales

La Ville d'Aubange propose trois primes communales aux citoyens qui désirent réaliser des travaux de rénovation, d'économie d'énergie dans leur habitation, ou encore relooker leur façade. Ces primes s'ancrent dans deux projets : celui de la rénovation urbaine d'Athus ; et celui de la Convention des Maires dont l'objectif est de réduire de 40% les émissions de CO2 sur l'ensemble du territoire d'ici 2030.

La prime communale pour **l'embellissement de la façade** principale est en place depuis 2016 et a déjà fait de nombreux heureux. En effet, il s'agit d'une aide de 400€, voire 600€ **si l'habitation est dans le périmètre de la rénovation urbaine d'Athus**. Attention à ne pas commencer les travaux avant d'avoir introduit la demande de prime.

La prime communale habitation remplace depuis octobre 2020 la prime rénovation et la prime énergie qui étaient en place depuis 2016. Si vous bénéficiez de la prime habitation de la Région Wallonne, la Ville d'Aubange vous offrira 20% du montant de cette prime avec un maximum de 500€ si vous en faites la demande.

La prime communale pour les audits énergétiques est une nouvelle prime instaurée en janvier 2021. Le Conseil communal a souhaité aider les citoyens à accéder à la prime habitation de la Région Wallonne pour laquelle un audit énergétique préalable est obligatoire.

Cette prime couvrira 20% de la facture de l'audit avec un maximum de 200€. Si vous souhaitez davantage de renseignement sur ces primes ou sur celles de la Région Wallonne, n'hésitez pas à prendre contact avec le service logement.

Service logement :

38 rue Haute, 6791 Athus. Tél. : +32 63 43 03 17, logement@aubange.be

Heures d'ouverture : accessible de 8h30 à 12h et de 13h30 à 16h30 sur rendez-vous.



Social

Sixième édition du salon « Objectif Métier »

Tu as entre 12 et 25 ans et tu te poses des questions sur ton avenir ?

Vous êtes parent d'un(e) jeune et souhaitez l'aider dans le choix de son orientation professionnelle ?

Rendez-vous le **vendredi 18 mars 2022** à la Halle aux Foires de **Libramont** (de 16h à 20h30) pour la sixième édition du **salon « Objectif Métier »** - Salon de l'orientation et des métiers.

Entrée gratuite

Choix d'études ou d'un métier pour plus tard ?

Ce n'est pas toujours facile de s'y retrouver !

Ce salon a pour vocation de faire la promotion de divers métiers et de donner des informations en matière d'orientation et de formation, dans toutes les filières.

Plusieurs espaces sont à découvrir :

- Information – orientation
- Démonstrations et essais-métiers (17 secteurs d'activité)
- Enseignement supérieur et formation
- Rencontre des professionnels
- Partir à l'étranger
- Entrepreneuriat.



Curieux?

Visitez le site internet www.objectif-metier.be

Intéressés?

Venez visiter le salon, le **vendredi 18 mars 2022, entre 16h et 20h30**

Une action menée par la Province de Luxembourg en partenariat avec le SIEP Libramont l'Instance Bassin Enseignement Qualifiant – Formation – Emploi du Luxembourg belge et Le Forem

Avec le soutien de la SOWALFIN

Ateliers numériques pour seniors 2022

Ordinateurs, tablettes, smartphones

À l'Espace Public Numérique
2ème étage de la bibliothèque Hubert Juin - 64 grand rue, Athus
UNIQUEMENT SUR INSCRIPTIONS : 0499/19.09.80

INITIATION INDIVIDUELLE POUR DÉBUTANTS

Les vendredis hors congés scolaires
Une place de 9h à 10h30
Une place de 10h30 à 12h

ASSISTANCE À L'UTILISATION POUR UTILISATEURS RÉGULIERS

Les samedis hors congés scolaires
Une place de 9h à 10h30
Une place de 10h30 à 12h

Repair café. Jeter ? Pas question !

Les 2^{èmes} dimanches du mois de 9h à 12h à Aix-sur-Cloie, à la maison de quartier, rue Reiffenberg

Le Repair Café est une initiative proposée par des bénévoles afin de lutter contre le gaspillage en réparant vos objets cassés, abîmés ou en panne.

Vous avez un appareil électro qui ne fonctionne plus?

Une chaise cassée? Un couteau usé? Des vêtements abîmés?

Venez apprendre à les réparer en compagnie de bénévoles expérimentés!

Pour les personnes ayant des difficultés de mobilité, une solution de transport peut être proposée.

Les réservations se font durant les heures d'ouverture du service cohésion sociale, au plus tard le vendredi matin précédent la séance du mois.

Nous sommes toujours à la recherche de bénévoles.

Si ce genre d'initiative vous intéresse n'hésitez pas à nous contacter.

Infos et contact :

Ville d'Aubange - service cohésion sociale
063/37.20.40 - 0499/19.09.80 -
cohesion sociale@aubange.be -  repair cafe - Ville d'Aubange



MODULES COLLECTIFS

Chaque séance se déroule les mardis de 10h à 12h et concerne aussi bien les ordinateurs, que les tablettes et les smartphones.

Avril : 19 et 26

Faire des recherches sur internet

Mai : 3, 10, 17, 24 et 31

Utilisation de facebook et messenger

Juin : 7, 14, 21, 28

communication via whatsapp, viber, skype,...

Aide à la recherche d'un Job étudiant

A la recherche d'un Job étudiant, tu souhaiterais réaliser ton cv? Tu ne sais pas trop où chercher des offres?

La maison des jeunes « Planète J » et le service Cohésion Sociale de la Ville d'Aubange organisent une après-midi pour t'aider.

Cela se passe le mercredi 9 mars de 14h à 17h, au sein de la bibliothèque Hubert Juin et de l'Espace Public Numérique. L'accès se fait par l'entrée latérale du bâtiment (64 grand rue, 6791 Athus).

Permanences emploi

Les vendredis de 15h à 17h dans les locaux de l'EPN, au 2^{ème} étage de la bibliothèque d'Athus – 64 Grand Rue.

L'objectif est de :

dresser le bilan de vos atouts professionnels ;
réaliser ou actualiser un CV complet ;
rédiger une lettre de motivation en lien avec un emploi ciblé ;
préparer un entretien d'embauche.

Infos et contact : 063/37.20.40 - 0499/19.09.80

Social



Asbl solaix

Centre de consultation pour personnes dépendantes et leur entourage

C'est quoi ?

L'ASBL Solaix est un centre de consultation pour toutes personnes présentant une problématique de dépendance (alcool, drogues, médicaments, jeux, ...). Elle offre un accueil et un suivi psycho-médico-social. C'est également un lieu d'écoute et d'accompagnement pour l'entourage et les professionnels qui s'interrogent par rapport à une problématique de dépendance. Dans ce cadre, l'asbl propose des entretiens individuels et/ou familiaux.

L'anonymat est garanti au sein de notre service.

Quand : tous les 2^{ème} et 4^{ème} mercredis du mois, de 13 à 16h.

Prix : 15€ par année par patient. L'argent ne doit pas être un frein, parlons-en !

Où : centre de médecine à Belle Vue Avenue de la Libération 39 6791 Aubange

Plus d'informations ?

Un rendez-vous ?

Prenez contact avec nous via notre numéro de téléphone général 061 22 43 74 ou notre adresse email général solaixbastogne@gmail.com

www.solaix.be

Service Accueil et Prévention

Service Accueil et Prévention, Service public actif en matière d'assuétudes et de toxicodépendance

Michaël MATHIEU, tél : 063 / 38 87 16

- **Soutien :** suivis familiaux et Groupe d'Entraide Parents
- **Aides :** accueil individuel des usagers et orientation thérapeutique ou médicale
- **Prévention :** actions préventives et information spécifique

« Le cannabis c'est pas dangereux car y a pas de dépendance...! »

FAUX. Tout usage de drogues, que ce soit de tabac, d'alcool ou de drogues illégales comme le cannabis comporte des risques.

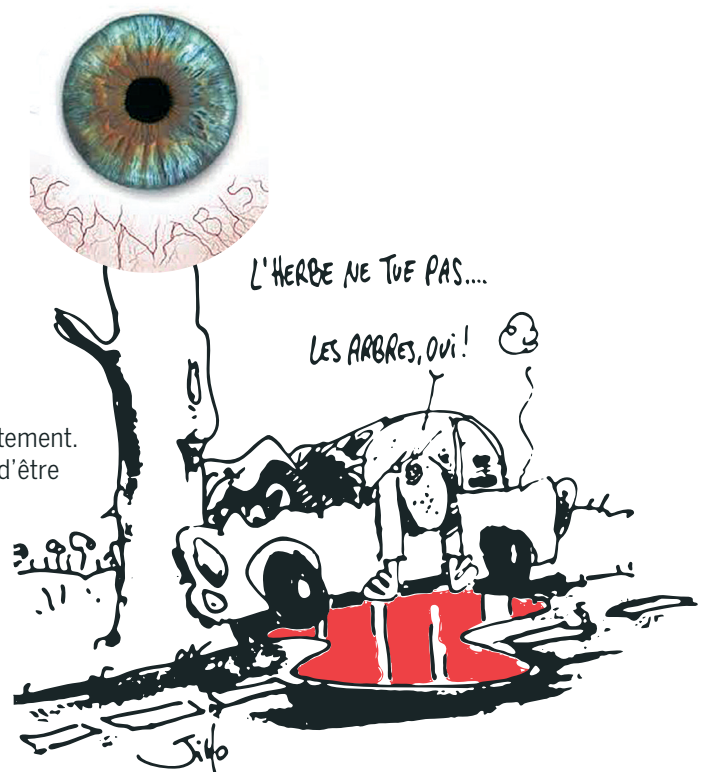
« Quand je conduis après avoir fumé, je conduis moins vite. Je ne prends donc pas de risque! »

FAUX. En cas d'imprévu, vous aurez du mal à réagir rapidement et correctement. Sous cannabis, tout comme avec l'alcool, vous avez 2 fois plus de risques d'être responsable d'un accident mortel...

« Pas grave, en cas d'accident, mon assurance me couvrira... »

Attention, si vous êtes impliqué dans un accident alors que vous êtes sous influence de stupéfiants, vous commettez une entorse au code de la route qui peut limiter ou même vous faire perdre votre droit à toute couverture ou indemnité.

A méditer donc...



Social

Senior focus, la boîte à tartines qui sauve des vies

Pour les personnes âgées **de 75 ans et+** habitant la commune.

En cas de disparition ou de maladie, accès rapide aux données personnelles et médicales de la personne

Senior Focus est une boîte à tartines facile à identifier grâce à son logo et rangée dans un endroit familier de tous : le frigo. Elle contient un ensemble de renseignements utiles sur la personne à secourir. Ainsi, les ambulanciers, pompiers, médecins généralistes, policiers, aides-soignants peuvent agir efficacement en cas d'urgence, simplement en ouvrant la porte du frigo!

En cas de disparition, la boîte renferme tous les éléments dont les policiers doivent disposer rapidement : une photo récente de la personne, ses signes distinctifs, ses habitudes de vie, les lieux qu'elle fréquente, etc.

S'il s'agit d'un malaise, les services de secours y trouvent tous les renseignements médicaux indispensables à une bonne prise en charge rapide et adaptée : nom du médecin traitant, liste des médicaments pris, allergies, opérations subies, maladies,...

Les personnes concernées – ou leurs familles – qui souhaitent se procurer la boîte et les documents peuvent prendre contact avec :

Le conseil communal des aînés : 0474/24.32.16

Le service cohésion sociale : 063/37.20.40, cohesionsociale@aubange.be

Ce service est **gratuit**



OPÉRATION ARC-EN-CIEL

19 & 20 MARS 2022

DEPUIS 1954, DES LOISIRS POUR TOUS LES ENFANTS
68^e GRANDE RÉCOLTE DE VIVRES NON PÉRISSABLES
 Sous le Haut Patronage de Sa Majesté la Reine



VIE FÉMININE
 ACTIVITÉS POUR LES FEMMES
 Athus et alentours

Groupes de parole
 Sorties culturelles
 Ateliers créatifs
 Formations
 Manifs
 ...

....
 Sexisme
 Sexualité
 Maternité
 Auto-défense
 Droits des femmes

*C'est gratuit.
 Sois la bienvenue !*

CONTACT
 Sarah Pintus [animatrice]
 0032 474 98 29 29
 facebook : Sarah VF Lux
 antenne-aubange@viefeminine.be

Fédération Wallonie-Bruxelles logo

Éditrice responsable : Elise Louppe

Social

Le CPAS apporte une aide financière aux sinistrés des inondations de juillet 2021

Vous êtes **suivis par le CPAS de la Ville d'Aubange** et vous avez **subi des dégâts** lors des inondations du mois de juillet 2021?

N'hésitez pas à contacter le CPAS afin de bénéficier d'une aide pour des dépenses liées à l'énergie:

- réparations, installations et achats de matériel,
- paiement de factures plus importantes,
- dépenses énergétiques imprévues en gaz et électricité
- achats (déshumidificateurs, canons à chaleur, chauffage d'appoint,...)



Contact : 063/37 20 00

Le CPAS soutient financièrement TOUS les jeunes âgés de 18 à 25 ans

Prolongation de la mesure Zoom 18/25 jusqu'au 31 mars 2022

En cette période toujours compliquée, le CPAS se doit d'accorder une attention particulière aux jeunes et aux étudiants âgés de 18 à 25 ans.

Les difficultés vécues par ces jeunes dans le cadre de la pandémie Covid-19 recouvrent des réalités variées. Le gouvernement fédéral a donc décidé de les soutenir par l'intermédiaire des CPAS.

Les jeunes diplômés et ceux qui arrivent sur le marché de l'emploi démarrent leur vie professionnelle dans un contexte économique particulièrement compliqué, dans un marché de l'emploi fermé.

Si le soutien pédagogique, l'aide en matière de santé mentale sont primordiaux, il importe également de veiller à soutenir financièrement cette génération afin de lui ôter un pan de stress qui pourrait freiner ses perspectives de réussite – réussite dans le cadre de l'année académique ou réussite en matière d'intégration sur le marché de l'emploi.

C'est pour cette raison qu'un subside de 24 millions est octroyé aux CPAS. Ce subside permet d'octroyer des aides financières ponctuelles ciblées ou des aides financières plus structurelles en fonction des besoins de chacun. Ces aides ne sont pas limitées aux jeunes ou étudiants qui bénéficient du revenu d'intégration, elles sont ouvertes à tout jeune ou étudiant qui fait appel à l'aide du CPAS et pour lequel un état de besoin est constaté.

Tu as entre 18 et 25 ans ?

Financièrement, c'est compliqué suite à la crise sanitaire ?

Contacte le CPAS au 063/37 20 00 afin de pouvoir te faire aider financièrement.

Exemples d'aides : frais pour des formations, des accompagnements psychologiques, des frais scolaires, des achats d'ordinateur, frais de transport, factures impayées, ...

N'hésite pas...



Courses alimentaires de première nécessité et pharmacie

Mobil'Aînés

CPAS
d'Aubange



Service gratuit pour les 65 ans et +

Si vous éprouvez des difficultés à faire des courses alimentaires de première nécessité ou à vous rendre dans votre pharmacie pour des médicaments indispensables à votre traitement, vous pouvez faire appel au service de la Mobil'Aînés en formant le

063/37 20 00 ou le 0800/11 105 de 8h à 12h et de 13h à 16h30.

Ce service se fera sur rendez-vous. Ce service est payant au tarif normal du taxi social pour les moins de 65 ans (0,30€ HTVA du km avec un forfait de 2,40€ pour les trajets de moins de 8km).

Bénéficiaires : les habitants de la Commune d'Aubange (excepté les enfants et les mineurs) éprouvant des difficultés pour se déplacer avec des moyens de transports traditionnels (problèmes physiques,...) ou si ces derniers sont inexistantes (horaires inadaptés, pas de desserte).

Vous êtes à la recherche d'un emploi !

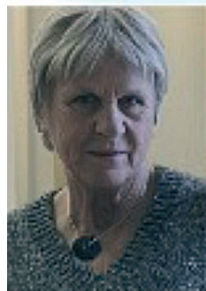
Consultez régulièrement nos offres sur www.aubange.be



Mardi 15 mars 2022 14 h

Une conférence organisée par le CCCA

Centre Culturel à Athus



Mieux comprendre et vivre la maladie d'Alzheimer

Conférence de **Sabine Henry**,
Présidente de la Ligue Alzheimer


Citoyenneté

EPN & Fablab de la Ville d'Aubange

Un **EPN** est un lieu d'apprentissage et d'utilisation des nouvelles technologies numériques. Il vise à lutter contre l'exclusion numérique et à favoriser la participation citoyenne via la mise à disposition d'ordinateurs, tablettes et smartphones.

Un **fablab** est un espace dédié à la fabrication numérique.

Chacun, quel que soit son niveau de connaissance, peut venir expérimenter, apprendre ou fabriquer par lui-même tous types d'objets grâce à différentes machines : imprimantes 3D, découpeuse laser, découpeuse vinyle, thermoformeuse, scanner 3D...

 EPN & Fablab de la Ville d'Aubange

Horaires

Lundi : Fablab 13-17h

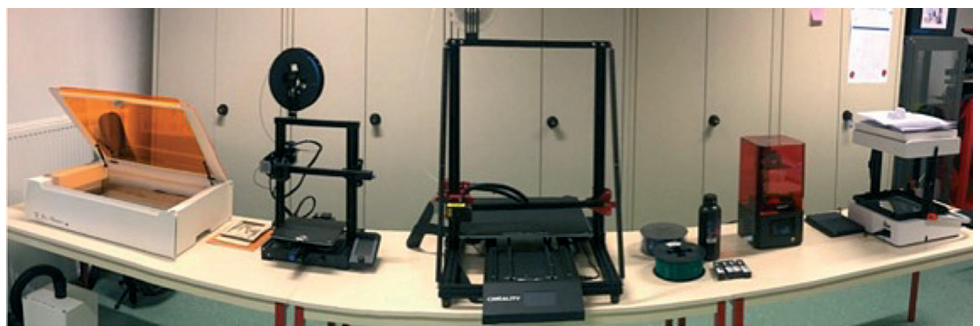
Mardi : EPN 13-17h

Mercredi : EPN 8h30-12h & 13h-17h

Jeudi : Fablab 13h-17h

Vendredi : EPN 13-17h

Samedi : EPN & fablab 13-17h sur rdv



Volontariat

Le statut des volontaires (ou bénévoles) est encadré par la loi du 3 juillet 2005 relative aux droits des volontaires. Celle-ci définit les droits des bénévoles et les obligations des organisations qui les accueillent.

Tout le monde peut être volontaire pratiquement.

Certaines catégories de personnes doivent cependant demander l'autorisation à un organisme avant de pouvoir commencer leurs missions (demandeurs d'emploi, pensionnés, personnes en incapacité de travail, ...)

Infos : <https://www.levolontariat.be/>

Sur le territoire communal, de nombreuses missions sont possibles en volontariat.

Si vous êtes intéressé pour consacrer quelques heures de votre temps à des activités sans but lucratif, aussi bien au sein d'administrations publiques que dans des associations et que vous souhaiteriez être orienté au bon endroit, vous pouvez prendre contact avec le service cohésion sociale de la Ville d'Aubange:

063/37.20.40 - 0499/19.09.80, cohesionsociale@aubange.be



Concours

Création d'un nouveau logo pour la Ville d'Aubange

La Ville d'Aubange organise un concours de création artistique, ouvert à tous, qui a pour objectif de proposer un nouveau logo à la Ville.

À la suite de ce concours, une charte graphique sera élaborée afin de donner à la commune une identité visuelle officielle. Cette dernière sera déclinée sur les différents supports de communication.

Le formulaire de participation ainsi que les propositions de logo sont à remettre **pour le 1^{er} mars 2022 au plus tard**.

Le lauréat se verra remettre une récompense de **1000€**. Son projet sera largement diffusé dans les médias locaux, sur le site internet de la Ville, le blog communal, l'outil de participation citoyenne Fluicity et sur la page Facebook de la Ville.



Résultats du concours de dessins de Noël

Retour sur le concours de dessins de Noël qui s'est achevé le 31 décembre dernier et pour lequel nous avons reçu énormément de participations !

Rafaël, Manon, Anne-Lise, Ethan, Widad, Fatima, Ines, Thalya, Gabriel, Omar, Daria, Lenny, Matis, Zaki, Soana, Clara, Melek, Artem, Thiago, Aymen, Lise, Gaspard, Emeline, Léa, Beatriz, Amelia, Mathis, Antoine, Noam, Maya, Ilyes, Clara, Lynn, Joana, Miguel, Noé, Camie, Daphné, Maeva, Mathéo, Tiago, Célia, Eulalie, Alessio, Bradley, Oscar, Bakir, Louna, Naïs, Hugo, Eléna, Théo, Adèle, Noreen, Massi, Maëly, Norah, Maëlys, Denis, Alexis, Nathan, Luna, Anuth, Amil, Elodie, Hortense, Lina, Joseph, Sidney, Wassin, Méline, Aaron, Zack, Timéo, Clément, Elio, Noah, Abderaaman, Dayan, Julienne, Tatiana, Lucas, Lena, Saran, Alessia, Jad, Haley, Yannis, Tymeo, Maxy, Jenifael, Mahela, Noa, Joyce, Anaïs, Bakir, Diego, Raul, Mathilde, Ophélie, et tous les autres enfants qui n'ont pas signé leur dessin, MERCI pour vos belles illustrations de Noël.

Merci également aux écoles communales d'Aubange d'avoir joué le jeu en proposant aux élèves des différentes classes et sections de faire de jolis dessins.

Après réflexion, nous avons décidé de ne pas soumettre les dessins retenus au vote des citoyens car il nous semble très difficile (ça l'a été pour nous) de faire le tri tant les idées des enfants étaient bonnes et très représentatives de l'esprit de Noël.

Ainsi donc, nous avons classé les dessins en 9 catégories (Chaussette de Noël – Bonnet de Père Noël – Boule de Noël – Cadeaux – Père Noël – Biscuit/Bonhomme – Sapins de Noël – Cerf et Bonhomme de neige) que le service des travaux de la Ville va se charger de transformer aux mieux en illuminations de Noël que vous pourrez admirer fin 2022 à différents endroits de la commune.



Citoyenneté

Ordonnance de police – Interdiction de rassemblement de plus de cinq personnes sur le parking du poste frontière d'Aubange sur l'autoroute A28

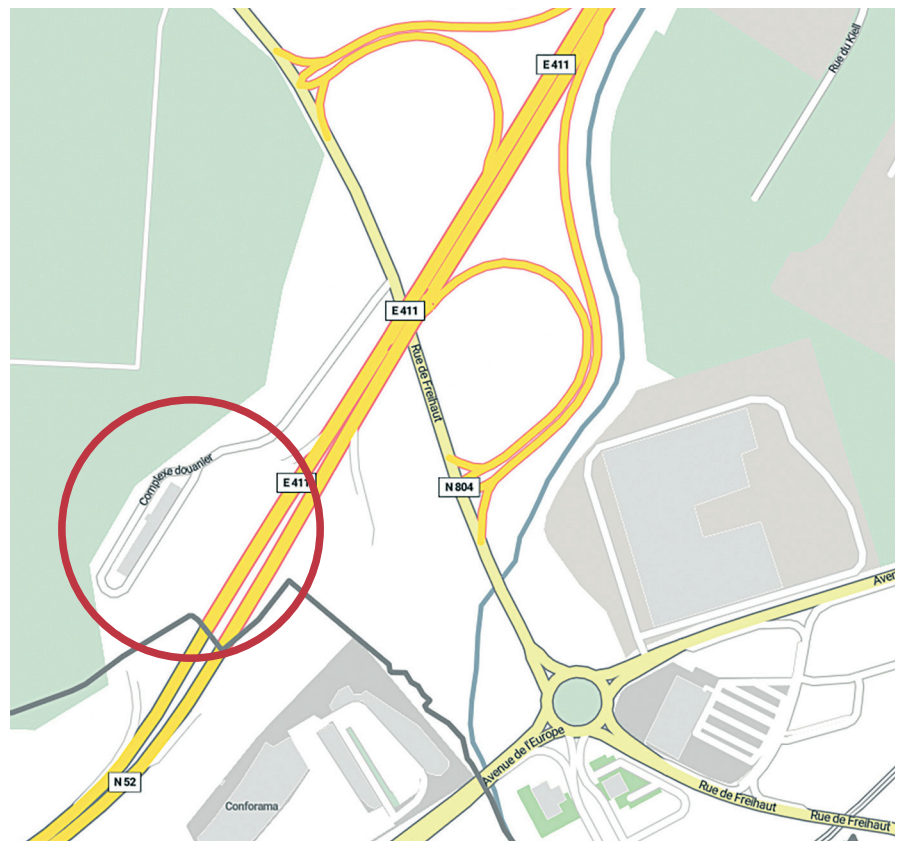


Nous vous informons qu'en sa séance du 31 janvier 2022, le conseil communal a approuvé l'ordonnance de police prise en urgence par Monsieur le Bourgmestre François Kinard.

Celle-ci fait suite aux informations que nous avons reçues, attestant de l'organisation de rassemblements de personnes s'adonnant à la concentration de véhicules transformés (tuning) et de concours de vitesse et d'adresse sur l'autoroute A28 au départ de l'aire de stationnement du complexe douanier en direction d'Arlon.

Ainsi, à partir du 31 janvier 2022 et jusqu'au 31 mars 2022, tout rassemblement de plus de cinq personnes sur le parking du poste frontière d'Aubange sur l'autoroute A28 est interdit. Cette interdiction prend effet entre 19 heures et 04 heures.

Extrait du registre aux délibérations du Conseil Communal – Ordonnance interdiction rassemblement poste frontière



Citoyenneté

Nouveaux tarifs pour les cartes d'identité et les cartes de séjour

Depuis le 01/01/2022, le **tarif de base** des cartes d'identité adultes, enfants et des cartes de séjour a été augmenté.

Voici un récapitulatif (**le prix indiqué ci-dessous est le prix payé par le citoyen**) :

Procédure normale	
CI belge	21.70€
Carte de séjour UE/UE+/F/F+/N/M	21.70€
Carte de séjour A/B/H/K/L	22.20€
Kid's ID	6.70€
Procédure URGENTE (livraison en commune) (J+1)	
CI belge URGENTE	106.90€
Carte de séjour UE/UE+/F/F+/N/M/ A/B/H/K/L URGENTE	106.90€
Kid's ID URGENTE	91.90€
Procédure URGENTE (livraison centralisée à BRUXELLES) (J+1)	
CI belge	139.10€
Kid's ID	124.20€



Les dispenses de permis pour les petits travaux

Vous avez décidé d'agréments votre propriété en y apportant quelques touches de confort et de loisirs : vous voulez agrandir votre maison en y ajoutant une véranda et, ensuite, effectuer quelques aménagements dans votre jardin... Sachez que tout cela est réglementé.

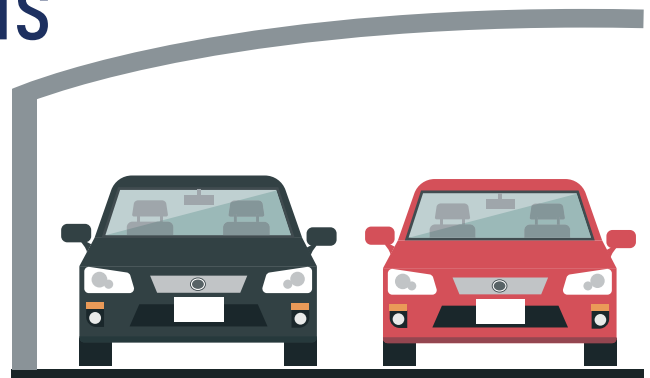
La réalisation de « petits » travaux bénéficie soit d'une dispense de permis, soit d'une procédure allégée, dite d'impact limité.

Les travaux dispensés de permis sont également dispensés de l'intervention d'un architecte.

Attention, les dispenses de permis ne concernent pas les biens à grande valeur patrimoniale ! Le patrimoine protégé suit en effet un régime spécifique.

Néanmoins, « Dispense de permis » ne signifie pas que « tout est permis ». Vos voisins peuvent, par exemple, être impactés par votre projet. Pensez au respect des vues. Veillez au respect des hauteurs imposées par le Code civil en cas de pose de clôtures ou de palissades. De même, n'oubliez pas que si vous installez ces ouvrages en mitoyenneté, l'accord de votre voisin est requis.

N'oubliez pas de toujours vérifier auprès de votre administration communale que les travaux que vous souhaitez effectuer peuvent effectivement bénéficier d'une dispense de permis.



Pour cela contactez le service urbanisme au 063/43 03 10 ou par mail à l'adresse : urbanisme@aubange.be



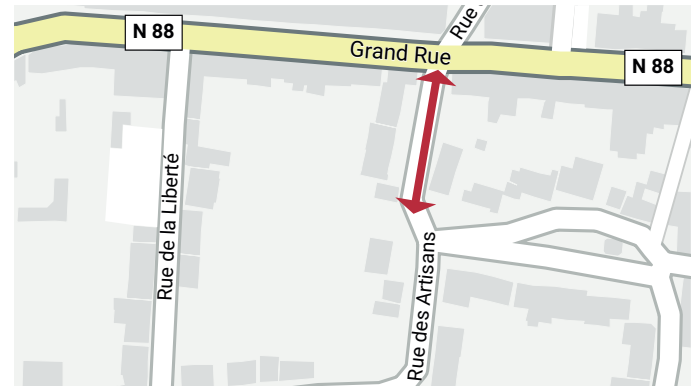
Plus d'informations sur la liste des petits travaux dispensés de permis sur :

Territoire

Travaux rue des Artisans

En raison de travaux de rénovation de murs de soutènement sis des Artisans à Athus par la société Tragesom, la circulation et le stationnement des véhicules à moteur seront interdits dans la rue des Artisans à 6791 Athus, dans sa portion allant des numéros 1 à 13, du 18/01/22 au 30/03/22 inclus.

Une déviation sera mise en place via les rues Haute, de la Jonction et de la Liberté.



Aménagements réalisés dans la rue Hames à Guerlange

Début décembre se sont achevés des travaux d'aménagement dans la rue Hames à Guerlange. C'est un superbe travail qui a été réalisé. Nos ouvriers sont des artistes !

Malheureusement, deux semaines plus tard, des dégradations y ont été commises :



Budget participatif 2021

Résultats et choix final

Après avoir récolté les votes des citoyens sur les 4 projets soumis dans le cadre du budget participatif, il ne restait plus qu'à poser le choix final. Quel projet recevrait quel montant de subside?

A la suite de la phase de vote, voici les résultats du sondage :

- **Parc canin : 153 votes**
- **Acquisition d'un container de stockage : 151 votes**
- **Création d'une aire de loisirs : 77 votes**
- **Aménagements dans les rues Ougrée, du Centenaire et de l'École à Athus : 47 votes**



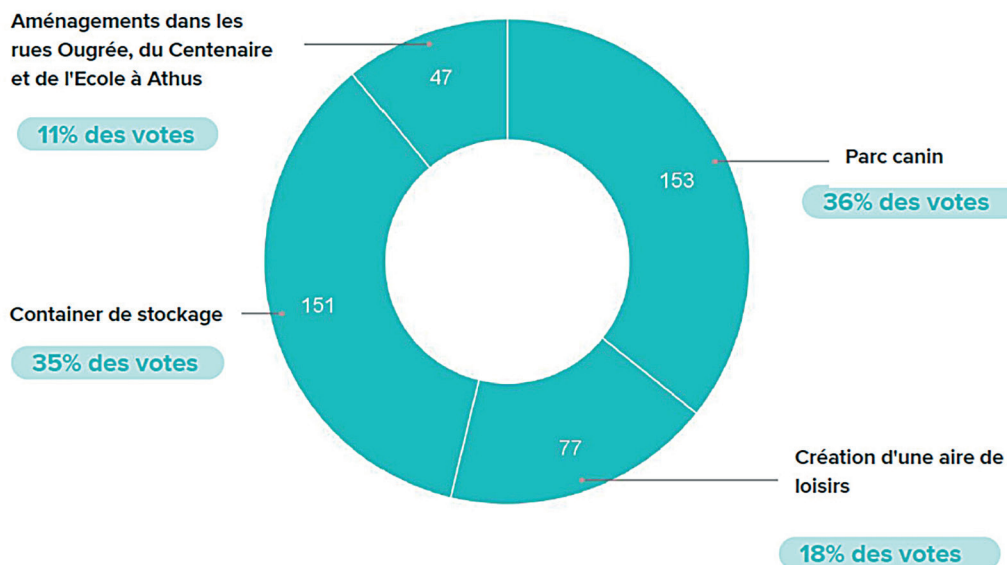
Sur les 604 votes initiaux, 428 votes ont été retenus car après analyse, plusieurs citoyens avaient créé plusieurs faux comptes afin de voter plusieurs fois. Grâce à l'analyse post-participation de Fluicity, les votes frauduleux ont donc tous été supprimés.

En sa séance du 11 octobre 2021, le Conseil Communal a décidé de suivre l'avis des citoyens et de financer les projets suivants :

- Parc canin à Athus : 15.000€
- Acquisition d'un container de stockage à Aix-sur-Cloie : 8.435€
- Création d'une aire de loisirs à Rachecourt : 6.565€

Le porteur du projet «Aménagements dans les rues Ougrée, du Centenaire et de l'École à Athus» avait marqué son souhait de ne pas avancer plus loin dans le projet dans un courrier reçu fin septembre.

Nous félicitons tous les participants qui se sont prêtés au jeu et remercions les citoyens qui ont participé au vote sur la plateforme Fluicity. En attendant la concrétisation de ces 3 projets... Vivement l'édition 2022 !



Un nouveau départ pour la gare d'Athus



En sa séance du 20 décembre 2021, le Conseil Communal a décidé d'approuver le projet d'acte rédigé par le Comité d'Acquisition Fédéral, relatif à la vente de l'ancien bâtiment voyageurs de la SNCB situé Place des Martyrs à Athus à la Ville d'Aubange.

La Ville, aujourd'hui propriétaire de la « Gare d'Athus », envisage non pas de la démolir et de la reconstruire, mais bien de la rénover, afin de garder tout le cachet de ce bâtiment qui fait partie du patrimoine historique d'Athus.

A l'intérieur du bâtiment, on pourrait trouver divers services de proximité tels qu'une sandwicherie, une librairie, un service en lien avec la mobilité douce (pourquoi pas un vendeur et/ou réparateur de vélos), des commodités et une salle des pas perdus.

Un tunnel sous les voies, menant au Quartier Pesch, est également un projet en cours entre la Ville d'Aubange et Infrabel. Celui-ci aura pour coût 350.000€ (part communale) et permettra la traversée des voies aux poussettes, aux personnes à mobilité réduite et aux vélos.

C'est un endroit stratégique au vu de la liaison cyclo-piétonne reliant les gares de Messancy, Athus, Longwy-bas et Rodange dans le cadre du dossier INTERREG qui prévoit ce passage. Celui-ci sera éclairé et des caméras y seront éventuellement placées afin de sécuriser au mieux les lieux.

La passerelle existante, appartenant à Infrabel, n'aura à terme plus d'intérêt ; elle restera accessible le temps des travaux, puis sera probablement démolie par son propriétaire dans les 5 ans une fois le tunnel mis en service.

Côté pratique, un ascenseur desservira les quais du milieu. Pour les cyclistes, un parking et des emplacements de stationnement seront installés, ainsi que potentiellement une borne de recharge pour les vélos électriques.

La SNCB, quant à elle, projette de réaliser un parking sur l'espace en crassettes qui viendra compléter les aménagements de la zone.

Plus d'informations sur les pistes cyclables:

<https://www.aubange.be/press/2017/04/20/mobilite-douce-les-pistes-cyclables-prevues>
ou via ce QRcode



Travaux en cours Avenue de l'Europe

Dans le cadre de la réalisation de la nouvelle liaison ferrée offrant un lien direct entre la gare d'Athus (BE) et la France, des travaux urgents sont en cours sur l'Avenue de l'Europe (N830) afin de solutionner des problèmes concernant les ouvrages existants (passage supérieur et culée du viaduc SPW).

L'Avenue de l'Europe est fermée depuis le 07/01/22 et devait rouvrir le 24/01/22. Malheureusement, des problèmes conséquents de stabilité du nouvel ouvrage d'art au droit de ladite voirie sont rencontrés.

Ce dernier a subi de nombreuses contraintes et a atteint son état de rupture, entraînant un risque non-négligeable pour sa stabilité. Cet état ne pouvait être mis à jour via les différents calculs et analyses.

Pour des raisons évidentes de sécurité, la fermeture de voirie N830 doit être maintenue et ce, pour une durée encore indéterminée (au minimum jusqu'au 28 février 2022).

Cette décision a notamment été prise en coordination avec le SPW-DG01.

Un itinéraire de déviation selon les provenances et destinations, ainsi que selon les types de véhicules a été mis en place avec l'aide des autorités des différents pays impactés par ces travaux.

L'accès au zoning industriel et commercial se situant entre le Rond-Point où se situe « Ma Jardinerie » et la rue du Kiel sera accessible depuis l'A28, la RN52 et la D46B française.

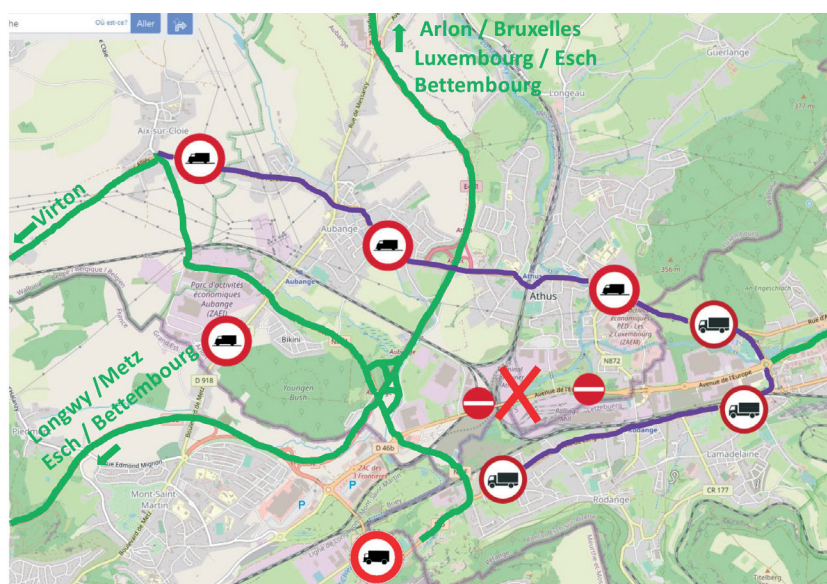
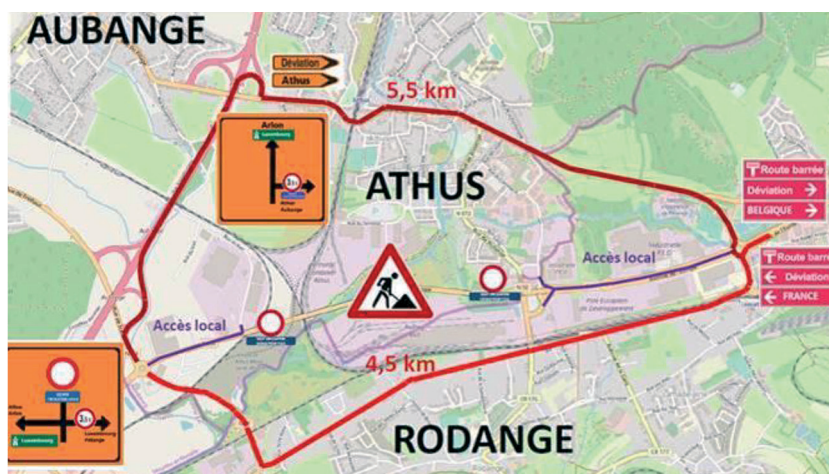
Les véhicules devant se rendre au Terminal Container d'Athus et à la Douane rue Fernand André devront traverser le centre d'Athus via l'Avenue de la Libération, les rues de la Jonction, Haute, de l'Hôtel de Ville, des Sports et Fernand André à Athus ;

Les véhicules ayant un tonnage supérieur à 3.5 tonnes, n'étant pas assujettis à la desserte locale (exclusivement le territoire communal d'Aubange) **ne pourront pas emprunter la N88 dans sa traversée des Sections d'Athus et Rodange, ainsi que la rue Rougefontaine à Aubange :**

Une déviation via les axes autoroutiers (A28/E411/N841 entre Arlon et Aubange, E25/A6 entre Arlon et Luxembourg, N52/A30/D326/B40 entre Aubange/Mont-Saint-Martin et Esch-sur Alzette, et A4 ou N5/A13 entre Pétagne et Luxembourg) est mise en place.

Conformément aux négociations avec les différents acteurs de part et d'autres de la frontière, les véhicules de moins de 3,5 tonnes venant de France et souhaitant se rendre au Grand-Duché de Luxembourg ainsi que le trafic retour pour cette origine-destination devront emprunter la RN5 luxembourgeoise via le centre de Rodange, pour se rendre à Lamadelaine et au rond-point du Lycée Technique de Lamadelaine situé sur l'Avenue de l'Europe au Grand-Duché.

Les véhicules de moins de 3,5 tonnes provenant d'Arlon ou de Virton et se rendant au Grand-Duché de Luxembourg, et le trafic retour pour cette origine-destination devront traverser Athus depuis la sortie Athus/Aubange de l'A28, et le centre d'Athus via la N88 pour se rendre au rond-point du Lycée Technique de Lamadelaine en territoire luxembourgeois.



Territoire

Site « Floréal » à Athus projet de construction immobilière



La Ville d'Aubange, en partenariat avec IDELUX Projets Publics, recherche un investisseur pour son projet immobilier sur le site Floréal d'Athus, dans le cadre du processus de rénovation urbaine.

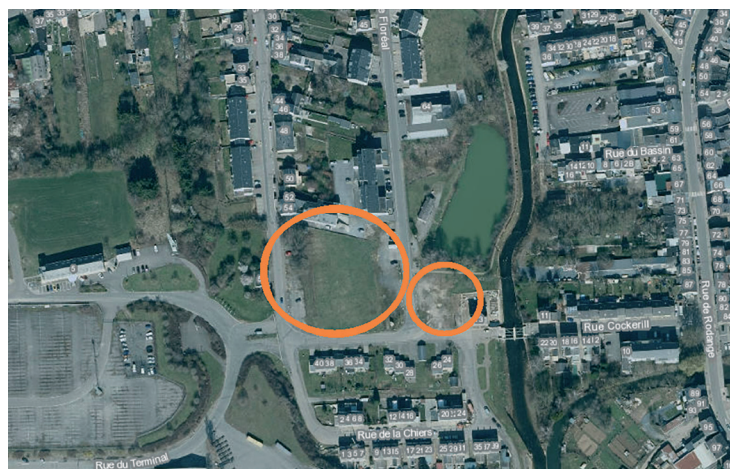
En sa séance du 31 janvier 2022, le Conseil communal de la Ville d'Aubange a décidé de mettre en vente les parcelles communales n°1648T et 1642P (pour partie) du site « Floréal » à Athus pour un minimum de **876.000€**.

Le nouveau quartier visé par cet appel à manifestation d'intérêt présente de nombreux avantages :

- situé près de la **pêcherie d'Athus** qui va faire peau neuve, dans le cadre de la rénovation urbaine, et qui accueillera des activités du service jeunesse notamment ;
- situé près de la liaison **cyclo-piétonne** reliant les gares de Messancy, Athus, Longwy-bas et Rodange dans le cadre du dossier INTERREG ;
- **localisation idéale** à proximité du Grand-Duché de Luxembourg et de la gare de Rodange ;
- **attractivité** nouvelle du centre-ville d'Athus ;
- **mixité sociale** ;
- **accord de principe** sur le type d'urbanisation. Un certificat d'urbanisation n°2 avait été délivré pour la parcelle principale. Bien qu'expiré, ce certificat reflète l'expression d'un accord de principe quant au type d'urbanisation projeté.

**Vous êtes intéressé par les terrains et avez un projet immobilier ?
Vous avez jusqu'au 30 juin 2022 pour remettre offre.**

Plus d'informations, modalités de dépôt des candidatures et dossier complet sur : <https://www.aubange.be/press/>



Stages de printemps

Sous réserve de l'évolution de la situation sanitaire, des stages à thèmes seront organisés à Aubange, Athus et Rachecourt durant les vacances de printemps du 4 au 8 et du 11 au 15 avril.

Horaires :

- 7h30 – 9h : garderie possible
- 9h- 16h30 : stage
- 16h-18h30 : garderie possible

Prix :

Stage :

- Forfait de 15€ par semaine pour les enfants dont un parent au moins est domicilié sur le territoire communal ou dont un parent est membre du personnel communal ou assimilé.
- Forfait de 60€ par semaine pour les enfants dont aucun parent n'est domicilié sur le territoire communal et dont aucun parent n'est membre du personnel communal ou assimilé.



Garderie :

- Garderie du matin : gratuit
- Garderie du soir :
 - forfait de 10€ par semaine de 16h30 à 17h30
 - forfait de 20€ par semaine de 16h30 à 18h30

Toutes les infos pratiques (thèmes, flyers, début des inscriptions,...) seront publiées le moment venu sur la page facebook : « plaines et stages de la commune d'Aubange ».

Travaux au niveau des plaines de jeux

Après la remise à niveau des plaines de jeux de Battincourt, Halanzy, Athus (rue des sapins et quartier Pesch), de nouveaux travaux réalisés fin 2021 ont permis de créer 2 nouvelles plaines sur notre commune : une à Aix-sur-Cloie (au niveau de l'école, mais accessible pour le tout public en dehors des heures scolaires) et une à Aubange (salle polyvalente).



Aix-sur-Cloie



Aubange



Aix-sur-Cloie



Aix-sur-Cloie

Culture



INFORMATIONS ET INSCRIPTIONS :

Bibli. Hubert Juin | 64, Grand-Rue - 6791 Athus | 063 240 680 | athusbibliotheque@gmail.com

Bibli. Maurice Bon | 10, Grand-Place - 6792 Halanzy | 063 422 335 | halanzybibliotheque@gmail.com

Bibli. Frédéric Kiesel | 262, La Strale - 6792 Rachecourt | 063 229 650 | rachecourtbibliotheque@gmail.com

Centre Culturel | 17, rue du Centre - 6791 Athus | 063 389 573 | animation@ccathus.be | www.ccathus.be

Syndicat d'Initiative | 26, rue de Clémarais - 6790 Aubange | 063 422 335 | halanzybibliotheque@gmail.com

Jusqu'au 13 mars

- aux horaires de la bibliothèque
- en scolaire (sur demande)

Exposition « Recycl'eau »

Découverte du cycle de l'eau potable.

➔ **Bibli. Hubert Juin, Athus.**

D'une goutte à l'autre

Distribution d'un carnet de voyage

Pars à la recherche de Goutie.

➔ **Bibli. Hubert Juin, Athus.**

Jusqu'au 4 mars,

aux heures d'ouverture

Expositions

- **Promenons-nous dans les bois**
Photos animalières de Daniel Pigeon.

- **Écoutons la nature**

Expo créative.

- **Un océan de plastique**

Expo créative

➔ **Centre Culturel, Athus.**



Ve. 25 février, de 19h 30 à 22h 30

Soirée jeu

Soirée dédiée aux jeux de société sur le thème de l'écologie.

➔ **Bibli. Hubert Juin, Athus.**

Di. 27 février, 15h

Animaux et C^{ie}

Ciné en famille, dès 6 ans.

➔ **Centre Culturel, Athus.**

Lu. 28 février, de 14h 30 à 16h 30

Atelier créatif

Création d'un hôtel à insectes.

➔ **Bib. Frédéric Kiesel, Rachecourt.**

Du 28 février au 4 mars, de 9h à 16h

Stage SOS planète!

De 7 à 12 ans

➔ **Centre Culturel, Athus.**



Me. 2 mars, de 15h à 15h 45

Heure du conte

Lectures sur le thème de l'écologie.

➔ **Bibli. Maurice Bon, Halanzy.**

Me. 2 mars, 16h

Blue

Ciné en famille, dès 4 ans.

➔ **Centre Culturel, Athus.**

Parcours nature

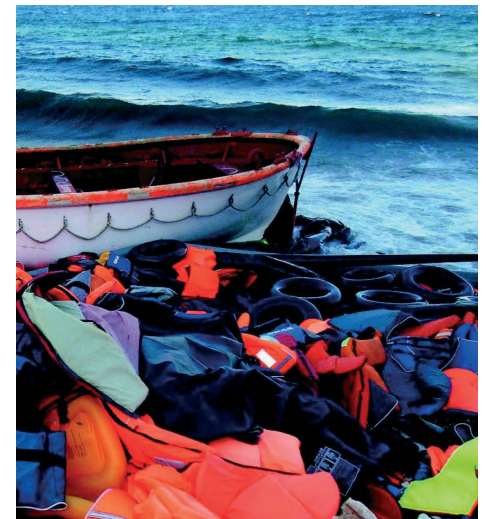
Distribution du parcours pédestre, durant les heures d'ouverture de la bibliothèque.

➔ **Bib. Frédéric Kiesel, Rachecourt.**

Les chemins de la migration

Exposition

11/03 > 3/04 – Heures d'ouverture



Cette exposition invite le visiteur à se questionner sur cette problématique, en empruntant lui aussi le chemin de la migration.

Qui a le droit

Exposition

12/03 > 1/04 – Heures d'ouverture



Deux expositions côte à côte pour questionner le droit à la parole.

Culture

Far far west

Spectacle, dès 5 ans
Samedi 12 mars – 17h 30



Une aventure qui rebondit au gré des difficultés, des rencontres inattendues et qui cherche l'équilibre face au rejet ou à la solidarité.

Desperado

Spectacle
Vendredi 18 mars – 20h 15



Une farce absurde qui n'est pas sans tendresse pour ces personnages déclassés, maladroits.

Chanson française et Grande Guerre

Exposition
19/04 > 1/05 – Heures d'ouverture



Exposition agrémentée de supports audios, d'ouvrages et d'objets issus de collections privées

100 ans de chansons françaises

Concert
Vendredi 29 avril – 20h 15



100 chanteurs en 100 minutes.

Bronze, argile, bois, papier... le tout en 3D

Exposition
30/04 > 15/05 – Heures d'ouverture



Tantôt modelés, tantôt moulés, tantôt taillés, tantôt débités, tantôt découpés, tantôt « recueillis », ces opus issus de la 2^e discipline des Beaux-Arts vous attendent impatiemment dans disons seulement quelques semaines.

L'occupation vécue par les gens de chez nous

Évènement
Les 7 et 8 mai 2022



Week-end de reconstitutions et projections

Psst! Viens écouter le monde... #2

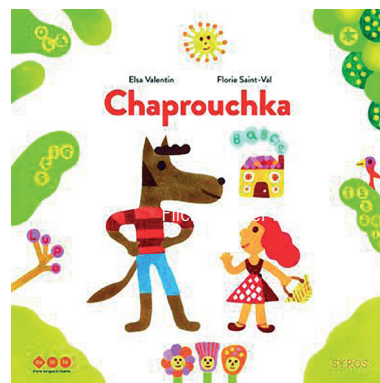
Spectacle
Jeu 23 juin 2022



Exposition d'ouvrages pour enfants, borne interactive multilingue, spectacle pluridisciplinaire

Psst! Viens écouter le monde... #2

Exposition
Du 22 au 30 juin 2022 - heures d'ouverture



Exposition de créations artistiques

Nos expositions à la Harpaille



Depuis 2017, deux fois par an, en mai et en décembre, les différents espaces de La Harpaille au Domaine de Clémarais à Aubange, proposent aux visiteurs des expositions d'artistes d'ici et d'ailleurs, créateurs disparus et/ou actuels. En décembre dernier, ce lieu accueillait une rétrospective consacrée au peintre Camille Barthélemy. Certains se sont peut-être étonnés de la tenue de cet événement sur le territoire communal. Plusieurs raisons motivaient les organisateurs (la Ville d'Aubange, le Centre culturel à Athus et les commissaires : Martine Meunier et Emmanuel Grégoire) de proposer cet hommage au public : d'abord la disparition de l'artiste il y a soixante ans (1961-2021), ensuite la présence proche et nombreuse d'œuvres dans les collections de nos partenaires prêteurs réguliers ou occasionnels (Musées Gaumais, Ville de Virton, Fondation et Musée Baillet-Latour, Banque Degroof) ainsi que chez des collectionneurs privés que nous remercions tous ici, à nouveau et vivement, et enfin, de rappeler que le sujet du travail et le monde de l'usine, inerrant à l'histoire locale, même s'ils ne sont pas des thèmes de prédilection dans sa production n'en sont pas moins régulièrement présents au cœur de son travail. La présence d'intéressantes pages de ce type dans les collections artistiques de la Ville venaient d'ailleurs alimenter cette section.

Saluer l'action de ce peintre né à Saint-Mard (près de Virton) en 1890 par un acte de reconnaissance afin d'en souligner la valeur impliquait obligatoirement de présenter son travail de dessinateur, de graveur, d'illustrateur et de peintre ainsi que la variété des thèmes (autoportrait, portrait, nature-morte, sous-bois, paysage, nu, sujets religieux et populaires), des supports et des formats (du couvercle de la boîte à cigares à l'huile sur toile de grandes dimensions) et des lieux d'inspirations (villages et clochers d'Ardenne et de Gaume, villes de Flandre, Massif central français, côtes espagnoles, villes impériales marocaines, sites luxembourgeois...).

Il nous est apparu que toute cette diversité devait être mise en évidence par des visites guidées et des conférences qui chacune ont été suivies par un public local, plus éloigné (régions bruxelloise, namuroise, liégeoises...) et frontalier soucieux tantôt de découvrir l'artiste tantôt d'approfondir ses connaissances de ce dernier. Les voyages qui ont alimenté son importante production ainsi que le goût pour la musique partagé par le couple Barthélemy devaient trouver

des échos nombreux dans les activités proposées à l'intérieur de cette rétrospective. Suivie chacune avec une réelle satisfaction de la part des spectateurs, ces dernières étaient rendues possibles grâce au partenariat privilégié entretenu depuis des années maintenant avec l'IMEP (Institut Royal Supérieur de Musique et de Pédagogie) à Namur.

L'objectif de l'accrochage était triple. Premièrement, donner à voir dans sa diversité technique (aquarelle, dessin, eau-forte, fusain, gouache, huile...) et stylistique (du luminisme et l'orientalisme en passant par une approche cézannienne du paysage) la production du peintre. Deuxièmement, offrir une découverte du processus d'élaboration de son travail, allant du dessin préparatoire à la toile finale sans oublier les célèbres gouaches intermédiaires. Troisièmement, alterner des œuvres appartenant à des institutions culturelles avec des d'autres issues de collections privées afin d'en faire profiter à un public plus large. Public qui a très largement répondu à l'appel puisque plus de 900 visiteurs ont accepté chaleureusement notre proposition.

L'occasion est trop belle de ne pas clore ces quelques lignes en vous annonçant l'événement artistique à venir dans les mêmes locaux. La place restreinte accordée jusqu'à présent à la sculpture dans le cadre des expositions précédentes sera comblée au printemps puisque l'espace sera alors intégralement consacré à cette expression. Les œuvres de concepteurs locaux et régionaux y seront accompagnées de réalisations distantes géographiquement mais non qualitativement. À l'utilisation de matériaux que l'Histoire de l'Art a désormais déterminés classiques : bronze, marbre, pierre, bois, viendront s'en ajouter d'autres : carton, fer, ardoise..., pour offrir aux visiteurs une diversité expressive. Aussi, tantôt modelées, tantôt moulées, tantôt taillées, tantôt débitées, tantôt découpées, tantôt "recueillies", ces opus issus de la deuxième discipline des Beaux-Arts vous attendent impatiemment dans disons seulement quelques semaines.

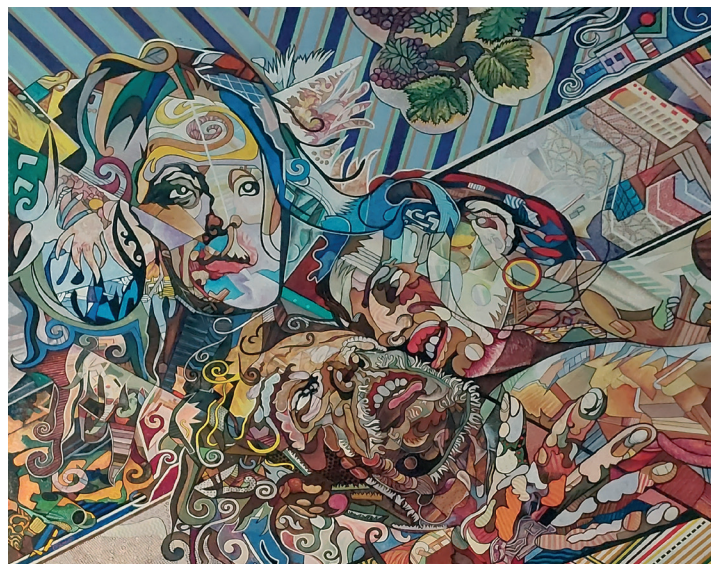
Et de finir, chères lectrices, chers lecteurs, en vous remerciant pour votre présence régulière et encourageante lors de ces moments printaniers et automnaux et **en vous invitant déjà au vernissage de la future exposition annoncée ici le jeudi 28 avril 2022 à 19h00.**

Décès d'André SIMAR, un artiste cher au cœur des aubangeois !

Que de souvenirs à l'évocation du nom d'André SIMAR (1927-2022), ce peintre liégeois disparu fin janvier auquel la ville d'Aubange avait consacré une grande exposition.

Et tout d'abord le souvenir d'un homme chaleureux, modeste, ancré sur ses convictions mais ouvert au monde avec lequel Martine Meunier, Emmanuel Grégoire et Jean-Paul Dondelinger, à l'époque échevin de la culture, avaient noué des liens d'amitié. Ensuite, celui d'un peintre hors du temps, extraordinaire au sens premier du terme (qui sort de l'ordinaire). Un journaliste l'avait qualifié de « bûcheron qui fait de la dentelle » tant il est vrai que, sous des dehors un peu bourrus, il révélait une âme à la fois tendre et passionnée, une sensibilité insoupçonnée. Quoiqu'ayant touché à toutes les techniques picturales, ce sont surtout les collages d'André Simar qui nous impressionnèrent et plus particulièrement son « chemin de croix », immense fresque de 14 peintures à l'huile de grandes dimensions.

A travers la passion de Jésus, le peintre voulait nous rappeler l'actualité toujours brûlante d'un monde rempli d'interrogations, de violences et de drames humains. Enfin, le souvenir d'une semaine culturelle exceptionnelle à la Harpaille au printemps 2018 durant laquelle la commune, à partir de l'œuvre du peintre liégeois, avait mis en valeur le travail d'artistes locaux comme Jean Peter et Rita Kiltgen, créateurs des chemins de croix des églises d'Aix-sur-Cloie et de Battincourt. Des visites des chemins de croix d'Athus et d'Aubange réalisés par le grand faïencier belge Max Van der Linden, visites commentées par Emmanuel Grégoire, « notre » historien de l'art, complétaient cette manifestation.



Une des deux œuvres mises en dépôt à la Ville d'Aubange. Celle-ci est visible au Syndicat d'initiative, salle la Harpaille à Clémaraïs

André Simar qui nous avait fait l'honneur d'assister au vernissage de l'exposition, nous laissa en dépôt deux œuvres majestueuses exposées à La Harpaille et à la bibliothèque d'Athus.

Nous garderons de lui la mémoire exaltante d'un peintre unique qui sut nous faire découvrir un aspect méconnu de son art.

Merci Monsieur Simar !

Athus dans la tourmente des années 40



Le Ciné-Photo-Vidéo d'Aubange a réalisé deux films « **L'occupation et la libération vécues par les gens de chez nous** ». Enfin dévoilés, ceux-ci donnent la parole à 56 témoins de l'époque. Ils nous content leur vécu au cours de ces années de guerre. Moments dramatiques parfois teintés d'humour. Des témoignages qui sont confiés à notre mémoire collective. A voir et à conserver.

Dans le cadre de cette diffusion, au cours du week-end des **7 et 8 mai 2022, Athus vivra dans la tourmente des années 40**. Un projet d'animation vivante permettra de revivre la vie des gens chez nous au cours de ces années de guerre. Les rues du Centre et Grand-rue seront au cœur de saynètes de reconstitutions. Des groupes de civils,

de Chasseurs ardennais, d'Allemands et d'Américains donneront un maximum de réalisme aux différentes actions. Des défilés, des représentations d'actions du quotidien et même des combats sont envisagés. Des camps seront visitables par le public : les Allemands au Parc animalier, les Américains au Brull, les Belges à l'école du Centre et les civils au Rallye.

Les activités se prolongeront au cours du mois de mai avec le 12 une conférence de Louis Goffin sur le thème de la résistance et une exposition ludique à la bibliothèque des éditions du Lombard : « Les enfants de la résistance » (11 au 31 mai)

En parallèle à ces programmes, un concours est ouvert à tous les élèves du primaire et du secondaire (tous réseaux confondus). Remise des prix au cours du week-end des 7 et 8 mai 2022.

La participation de l'Administration communale, du Centre culturel, de la bibliothèque, de la Croix-Rouge, d'Oxfam, des musées communaux, des scouts, des cadets pompiers, de la banque Belfius, des assurances Georges est acquise actuellement. D'autres sont invités à nous rejoindre.

Pour info : cinephotovideo.aubange@gmail.com
Pierre Vandeninden : 0475 28 54 65