



Journée Consom'Acteur du 12 juin p.7



Service de Cohésion Sociale p.15



Prochaine exposition à Clémaraïs p.19

L'ECHO COMMUNAL

www.aubange.be

Trimestriel n°65

Octobre 2022



Nouvelles fresques p.18

VILLE D'AUBANGE

Préambule

La sonnerie de la rentrée résonne encore et nous voilà déjà plongés dans le dernier quadrimestre. L'été fut beau et chaud, trop chaud diront certains, mais j'espère que vous avez tout de même pu en profiter!

Les gros travaux de l'Avenue de l'Europe (N830) sont enfin terminés et auront encore semé le trouble une bonne partie du mois d'août. La Ville a heureusement pu trouver un accord pour faire réparer, par les gestionnaires du chantier, les voiries communales endommagées suite à la coupure de cet axe. Directement après, ce sont d'autres travaux importants de la Région Wallonne, sur la N81 Aubange-Arlon, qui sont venus à nouveau perturber le trafic routier. Merci à tous pour la patience dont vous avez fait preuve; ce fut « un mal pour un bien » comme le veut l'apophtegme.

En parallèle, ce sont les aménagements du tunnel sous voies, gérés par Infrabel et auxquels la Ville participe, qui ont également fait un bond en avant avec le poussage des deux derniers modules de cet ouvrage d'art. Voici un extrait de ce que j'écrivais (encore) concernant l'importance de ce projet pour le développement de notre territoire, à la fin de l'année dernière, au Ministre Fédéral de la Mobilité afin de m'assurer que celui-ci prendrait bien vie en 2022: « Si ce passage souterrain est important pour la sécurité, il est également incontournable pour le projet Interreg en cours de réalisation qui va connecter nos communes belges à celles du Grand-Duché de Luxembourg et de France. En effet, les travaux du Ravel se terminent actuellement sur le territoire de Messancy et vont se poursuivre sur notre territoire en 2022 afin de rejoindre la commune luxembourgeoise de Pétange. À l'heure de l'année européenne du rail, cela est naturellement d'actualité et plus qu'intéressant de jouer sur la multimodalité de nos gares en y amenant de la mobilité douce. Ce chemin cyclo-piéton sera également bien plus sûr grâce à cette voie souterraine car l'alternative est d'emprunter la nationale (dont le trafic est relativement dense en véhicules motorisés) qui traverse Athus et, ce, sur plusieurs centaines de mètres, ce qui paraît dangereux et insensé. Cet ouvrage sera donc la pierre angulaire d'une connexion cyclable européenne entre notre pays et les deux voisins mais il sera aussi la connexion douce évidente entre les parties Est et Ouest de l'entité d'Athus coupée en deux par le chemin de fer. » J'en profite pour remercier notre Ministre ainsi que tous les acteurs impliqués dans ce développement et nous attendons tous avec impatience la suite des événements avec la clôture de cette opération et le début de la suivante que devrait être la réalisation d'un véritable parking SNCB à côté de la gare.

Cela me permet d'embrayer sans dérailler sur la croissance de notre réseau de mobilité active suivi de près par les services de l'administration. Ce sont les connexions Messancy-Athus-Rodange (projet Interreg énoncé dans le paragraphe précédent) et Musson-Halanzy au sud d'Halanzy le long de la voie ferrée qui sont sur de bons rails et progressent à grands pas. Certains tronçons sont déjà empruntés et le retour des promeneurs est très positif! L'achèvement est prévu pour fin de cette année. D'autres discussions et ébauches

sont en cours afin de préparer le terrain pour tenter d'obtenir des subsides lors des prochains appels à projets. Nous ciblons la mise en place de nouvelles liaisons internes et externes afin de, petit à petit, couvrir la totalité de nos localités mais aussi l'installation, l'aménagement et le renforcement de nos espaces verts et de nos périmètres bleus afin de créer des aires conviviales le long des axes de mobilité douce mais pas uniquement. Ce sont notamment deux des objectifs poursuivis et soutenus par nos agents en rénovation urbaine et en urbanisme ainsi que par la Commission Consultative du Développement Durable formée de citoyens.

Dans les autres objectifs à atteindre, continuons avec le développement territorial dans lequel nous retrouvons la démolition de la placette du Centre dont le permis est en cours de demande au niveau de la Région Wallonne et que j'espère pouvoir vous énoncer comme objectif atteint lors de la prochaine édition de notre revue quadrimestrielle communale. Plein d'autres projets urbanistiques sont également en cours: le Street Art qui a fleuri sur nos murs gris et dont il reste encore une fresque à réaliser sous peu sur la place dite « du Kiosque » à Halanzy dont les travaux avancent bien, des réfections et créations de trottoirs à Aubange, les réalisations du projet « Été solidaire » ou encore provenant du budget participatif, des aménagements joliment réalisés un peu partout dans nos villages par le service des travaux comme un aire conviviale à Guerlange, la réhabilitation d'une salle des pas perdus à la gare d'Athus pour l'hiver, etc. sans parler des aménagements sportifs comme celui de la piscine qui va bon train et dont l'ouverture est annoncée pour fin 2023.

Qui dit rentrée scolaire, dit aussi plan de pilotage au niveau des écoles communales et la batterie de projets pédagogiques qui en sont le corollaire. Cette nouvelle année académique, qui commence avec des chiffres de fréquentation qui correspondent aux prévisions, démarre sous l'ère des cantines durables. En effet, cette idée est l'un des enjeux phares de la Commission Consultative du Développement Durable qui souhaite, en collaboration avec nos cuisinières, lancer une nouvelle dynamique concernant les repas distribués au sein des établissements scolaires communaux. L'objectif est de tout mettre en place cette année 2022-2023 afin que ce programme puisse prendre vie dans son entièreté dès la rentrée 2023, ce qui implique, pour ceux qui sont concernés, que vous en verrez déjà certains effets dès 2022 (voir l'article dans cette revue pour plus de détails).

Il est évident qu'une myriade d'intentions, d'idées ambitieuses, de propositions et d'opérations sont sur la table comme du pain sur la planche mais nous sommes déjà arrivés au bout des quelques lignes qui me sont réservées pour introduire l'Echo Communal. Il me faut donc déjà vous souhaitez un bel automne et, car nous plongerons rapidement dedans, de joyeuses fêtes tout au long de cette saison et au début de l'hiver.

Bonne lecture et bonne rentrée!

François Kinard
Bourgmestre de la Ville d'Aubange

Retrouvez les actualités de la Ville d'Aubange sur : www.aubange.be

[f @Villed'Aubange](https://www.facebook.com/VilledAubange) www.aubange.be/press/ [@Villed'Aubange](https://www.instagram.com/VilledAubange) [fluicity www.flui.city/aubange/](https://www.fluicity.be)

L'Echo Communal octobre 2022

Administration Communale Aubange
22 rue Haute à 6791 Athus
tél. : 063/38. 12. 50
accueil@aubange.be

Editeur responsable

Ville d'Aubange

Infographie

Hervé SPOIDEN

Rédaction

François KINARD, Bourgmestre
Jean Paul DONDELINGER
Véronique BIORDI
Vivian DEVAUX
Julien JACQUEMIN
Christian BINET
Catherine HABARU
Christian-Raoul LAMBERT
Hillary TOMAELLO
Amélie DEMOULIN

Nous tenons à remercier tous ceux qui par leurs articles ou leur collaboration ont participé à la confection de ce bulletin (services communaux, institutions fédérales, clubs et associations).

Imprimeur
Imprimerie db-group



Quelqu'un de chez nous

Il est rare qu'un bourgmestre imprègne autant la vie de sa commune comme l'a fait Roger Laurent. Dernier bourgmestre d'avant-fusion à Rachecourt, la vie de ce Gaumais pur jus est indéfectiblement ancrée dans ce beau village dont la Ville d'Aubange est tellement fière et où Roger Laurent passera toute sa vie. Cette biographie est largement inspirée d'un article du « Gletton » n° 261 (décembre 1997) qui illustre l'action de l'ancien maieur de Rachecourt.

Roger LAURENT

(1928-1998)

Roger Laurent est né à Rachecourt le 26 mai 1928. Il est le cadet d'une famille de trois enfants dont le papa, Paul, est ouvrier d'usine. Après son école primaire au village, le jeune homme entre en 1942 à l'école industrielle puis au centre d'apprentissage de l'usine « La Chiers » de Mont-saint-Martin. Il y apprend le dessin industriel, spécialité qu'il approfondit à l'EMOM, la réputée Ecole des Maîtres Ouvriers Métallurgistes du bassin industriel lorrain français. Durant 2 ans, il effectue de nombreux stages dans les usines du Pays Haut pour, au terme de sa formation, obtenir brillamment en 1948 le diplôme de dessinateur. Il entre à « La Chiers » qui l'envoie perfectionner sa formation à Nancy où il passe son brevet professionnel.

En 1951, il épouse une rachecourtoise, Yvonne Lefort. Le couple construit au village. Il aura 5 enfants. La même année, le papa quitte la sidérurgie française et trouve embauche à l'ARBED à Differdange où il gravit l'échelle hiérarchique. A sa retraite en 1985, il est cadre.

Mais si Roger Laurent est bien connu, c'est surtout par son engagement infailible au service de la vie associative rachecourtoise et plus particulièrement du « Cercle Patria » dont il devient un membre actif. De 1950 à 1958, il y programme la diffusion de films. Lorsqu'il en reprend la présidence en 1973, le cercle catholique est en fait propriétaire de deux bâtiments, tous deux situés à La Strale : le « vieux Cercle », l'ancienne maison Berger acquise en 1945 et le « nouveau Cercle », la maison Mathieu achetée en 1972. Durant le mandat du président Laurent (il le restera jusqu'en 1998), la rénovation du nouveau bâtiment prend un tour décisif. La construction d'un bowling, d'une plaine de jeux ainsi que d'un terrain de tennis en sont des projets marquants. Cependant, l'action de Roger Laurent est loin de s'arrêter. En 1966, avec quelques mordus de football, il fonde le RSC Rachecourt. Totalement impliqué dans la vie locale, c'est presque logiquement qu'il s'engage en politique au sein du Parti Social Chrétien. Elu conseiller communal en 1952, il restera 12 ans dans l'opposition dans un village alors divisé en 2 factions, les « cathos » et les socialistes dont le quartier général est le CLEO (Cercle Local d'Education Ouvrière), situé face au nouveau Cercle. En 1964, Roger Laurent parvient à renverser la majorité socialiste et ceint l'écharpe maïorale qu'il gardera jusqu'à la fusion des



communes en 1977. Son engagement politique le mènera aussi sur les bancs du conseil provincial et à exercer divers mandats dont celui d'administrateur de l'AIOMS (Association Intercommunale des Œuvres Médico-Sociales) des arrondissements d'Arlon et de Virton. Il est également durant quelques années président de la société de logement « La Terrienne arlonaise ». En 1970, le bourgmestre de Rachecourt œuvre au rapprochement de sa commune avec celle de Rachecourt-sur-Marne dans le département français du même nom et en 1970, il préside au jumelage des communes sœurs. En souvenir de son action décisive, la place centrale du village marnais porte encore son nom. Aux premières élections de la commune fusionnée, en 1976, le PSC est rejeté dans l'opposition à Aubange dont Roger devient le chef de file attentif. Sa relative mise à l'écart politique n'enraye cependant pas la formidable usine à idées qu'est le cerveau de l'ancien maieur. En 1977, il porte sur les fonts baptismaux l'association « Babyservice » pour répondre au besoin criant du manque de gardes d'enfants à domicile en sud-Luxembourg. Cette même année, il a l'idée que beaucoup trouvent saugrenue d'imaginer une foire commerciale dans le petit village gaumais. Et ce sera un succès. Durant plusieurs années, la foire qui deviendra la « foire aux inventions », attirera l'attention du monde économique sur Rachecourt. L'initiative prendra fin lorsque la mode des foires commerciales locales disparaîtra en même temps que régresse le petit commerce. En 1988, avec d'autres amoureux de la nature et du patrimoine rural, Roger Laurent remet en valeur les anciens pommiers du village. Son idée fera florès puisqu'elle débouchera sur la création par le Syndicat d'Initiative local de « Tout Rachecourt dans les pommes », manifestation qui aujourd'hui encore attire chaque automne des centaines de visiteurs dans le village. Et durant ses rares moments de détente, Roger, amoureux de la langue gaumaise, parvient encore à écrire des poèmes dans le patois qu'il affectionne tant.

Epuisé par une vie bien remplie, Roger Laurent s'éteint le 17 novembre 1998 dans le village qu'il aimait tant.

En 2004, l'« ancien cercle » est rebaptisé « Cercle Roger Laurent ». Lors de l'inauguration, en présence d'un autre gaumais convaincu, l'ancien ministre virtonais Joseph Michel, les amis de Roger entonneront l'« hymne national gaumais » « Tchantons, tchantons » en hommage à l'homme de cœur et d'action que fut le dernier maieur rachecourtois!



MANGER DEMAIN



L'alimentation durable en Wallonie

L'alimentation est au carrefour de tous les enjeux : santé, environnement, nutrition, économie locale, plaisir... Pour beaucoup d'enfants, le repas de midi à la cantine est le plat principal de la journée.

Notre alimentation, par la production et la transformation des denrées alimentaires, **représente une part significative d'environ 15% à 25 % de nos émissions de gaz à effet de serre**. Bien entendu, il s'agit là d'émissions « cachées » dont le consommateur n'a parfois même pas conscience.

Ces émissions cachées proviennent d'une part du système productif en amont (des engrais, pesticides, alimentation du bétail...) et d'autre part de la production elle-même ainsi que des émissions générées par les transports des aliments prêts à la consommation.

Le 28 juillet 2020, le Conseil communal s'est engagé dans la nouvelle Convention des Maires avec l'objectif de **réduire de 40% les émissions de CO2 sur le territoire communal d'ici 2030** par rapport à l'année de référence 2006. Les réunions et actions de la CCDD (Commission Consultative de Développement Durable) lors de l'année 2022 se sont focalisées sur la thématique de l'alimentation durable, en organisant notamment la première édition de la journée Consom'Acteur de la Ville d'Aubange.

Une réunion a eu lieu en avril 2022 en compagnie de Mme Anne Leger, la rédactrice en chef **du journal de classe du P'tit Gaumais**. La thématique des journaux de classe pour l'année scolaire 2022-2023 sera « Tous dehors », afin de proposer quelques fiches en relation avec l'alimentation durable :

- 📄 Fiche du mois d'octobre: **Le commerce équitable,**
- 📄 Fiche du mois de février: **La vraie saison des légumes,**
- 📄 Fiche du mois d'avril: **Les plantes sauvages comestibles, l'ortie.**

Par ailleurs, en sa séance du 20 juin 2022, le Conseil communal de la Ville d'Aubange a voté à l'unanimité la signature de la convention de transition écologique « Green Deal Cantines Durables ».

L'objectif est d'entrer dans une démarche de transition vers une **alimentation plus durable** et proposer dans nos cantines scolaires communales des **repas sains**, savoureux **qui évoluent en fonction des saisons**. Par cette adhésion, les aliments proposés dans nos cantines évolueront vers un approvisionnement plus durable et local. Un **Comité Manger Demain** CMD (équipe projet) sera formé pour un suivi coopératif afin d'obtenir le Label Cantines Durables 18 mois après le début de la démarche (voir au dos).

Les objectifs environnementaux, sociaux et économiques poursuivis par ce Green Deal s'inscrivent dans les objectifs du référentiel « Vers un système alimentaire durable en Wallonie ».

- 📄 **D'ici 2030**, 50% des repas des cantines wallonnes seront issus de produits wallons.
- 📄 **D'ici 2030**, 20% des repas des cantines wallonnes seront issus de produits biologiques wallons.

Six axes sont ainsi définis :



DES PRODUITS LOCAUX
ET DE SAISON



DES PRODUITS RESPECTUEUX
DE L'ENVIRONNEMENT ET
DES ANIMAUX



DES PRODUITS
ÉQUITABLES



DES REPAS SAINS,
ÉQUILIBRÉS
ET SAVOUREUX



LA RÉDUCTION DU
GASPILLAGE ALIMENTAIRE
ET DES DÉCHETS



L'INCLUSION
SOCIALE

Environnement

Désormais dans les cantines scolaires communales de la Ville d'Aubange :

- ♥ L'**origine géographique** des pommes, des poires et des carottes sera wallonne ;
- ♥ Les fruits et légumes frais proposés seront choisis en se basant sur le **calendrier des fruits et légumes de saison** en Wallonie (la proportion sera variable en fonction de la disponibilité, exemple 70% en septembre et 20% en avril) ;
- ♥ **Un plat végétarien** sera proposé **une fois par semaine** ;
- ♥ Les **produits exotiques** (bananes et riz) seront **issus de l'agriculture biologique et du commerce équitable** ;
- ♥ Les œufs seront **exclusivement bio** et achetés en circuit court ;
- ♥ Le lait utilisé pour les préparations sera du **lait Fairebel** garantissant une rémunération correcte des producteurs ;
- ♥ Les **yaourts** seront également labélisés **d'origine biologique**.

Dans le cadre de cette démarche, un **Comité Manger Demain** (équipe projet) est en train de se mettre en place afin d'organiser régulièrement des réunions (minimum une par trimestre). Ce comité sera formé par la responsable des cuisines, l'échevin de l'enseignement, l'écopasseur, la direction des écoles, des enseignants, des parents, des grands-parents, des usagers, des encadrants et/ou personnel de salle...

L'objectif de ces réunions est d'augmenter les chances de succès de cette transition qui se veut être un projet collaboratif et participatif.

Ce projet vous intéresse? Vous aimeriez plus d'informations?

Prenez contact avec Madame Soraya AMAMOU, Ecopasseur de la Ville d'Aubange par mail via l'adresse amamous@aubange.be ou par téléphone au 063/38 12 71.

Analyse de sol – Prime wallonne de 50€

Avis aux riverains proches d'un broyeur à métaux

Si vous voulez connaître la qualité de votre sol, et savoir si celui-ci est pollué, la Wallonie vous propose une prime de 50 euros pour réaliser une analyse de sol, de fruits ou de légumes provenant de votre jardin.

Une fois l'analyse de sol et/ou d'un fruit ou légume réalisée par un laboratoire, et les résultats obtenus, l'outil SANISOL, service web inédit et gratuit mis en place par la Wallonie, vous permettra d'obtenir des recommandations personnalisées pour votre activité de jardinage.

L'outil SANISOL a été développé dans le cadre du projet SANISOL financé par la Wallonie. Ce projet avait pour objectif la détermination des teneurs limites en métaux lourds dans le sol en vue d'assurer la qualité commerciale des productions végétales en Wallonie et la gestion des risques pour les producteurs. Il a été réalisé par l'Université de Liège (ULiège-GxABT), SPAQuE, l'ISSeP, l'Université catholique de Louvain (UCLouvain), le laboratoire de la Province de Liège, l'asbl REQUASUD et l'asbl Espace Environnement.

Informations utiles et coordonnées de contacts à ce propos : <https://www.espace-environnement.be/beneficiez-dune-prime-pour-realiser-une-analyse-de-sol-de-fruits-ou-de-legumes-provenant-de-votre-jardin/>



Commission Consultative du Développement Durable (CCDD) Rejoignez-nous !

Comme vous en avez probablement entendu parler entre le transfert de Lionel Messi au PSG (08/2021) et le début de la guerre en Ukraine (02/2022), le Groupe International d'experts sur l'Évolution du Climat (GIEC) a publié son 6^{ème} rapport d'évaluation (en trois parties) sur l'évolution du climat.

Il faut donc diminuer nos émissions de gaz à effet de serre (GES) et s'adapter au plus vite pour limiter au maximum les désagréments (sécheresses, intempéries, canicules, incendies,...).

Depuis 2015, la Ville d'Aubange a adhéré à une initiative européenne s'appelant la **Convention des Maires**. Cette initiative rassemble environ 10.500 communes en Europe et a pour objectif de rassembler les différents signataires autour d'un objectif commun qui est de **diminuer les émissions de gaz à effet de serre de 40 à 55% d'ici à 2030**. Par l'adhésion à la Convention des Maires, la Ville d'Aubange vise une réduction de -40% de ses émissions par rapport à l'année de référence 2006. Afin d'atteindre cet objectif, un **Plan d'Actions Énergie Durable & Climat (PAEDC)** a été rédigé et comme son nom l'indique il reprend un panel d'actions à mettre en œuvre pour diminuer les émissions de GES de la commune.

L'initiative du PAEDC reprend les questions liées à l'énergie et au climat, mais nous souhaitons aller plus loin, en nous intéressant aussi à l'alimentation durable, la gestion de l'eau, l'éducation et la sensibilisation à l'environnement.

À cette fin, la **Commission Consultative du Développement Durable (CCDD)** a été créée. Elle a pour but de réunir un panel de citoyen(ne)s de tous âges et origines pour d'une part, connaître les besoins et attentes de tous vis-à-vis de ces thématiques et, d'autre part, inclure les citoyen(ne)s dans les réflexions et la mise en œuvre des actions afin de devenir plus durable.

Si vous vous sentez concernés par ces thèmes et que vous avez envie de participer de manière active au développement durable de votre commune, voire simplement de donner votre avis sur la question, nous vous invitons à nous rejoindre au sein de la CCDD.

Pour se faire, rien de plus simple, il vous suffit de vous faire connaître auprès de notre agent en charge de la **POLitique Locale Énergie-Climat (POLLEC)**, Monsieur Jean LEMAIRE soit par téléphone au 063 43 03 79 ou par courriel à l'adresse suivante : lemairej@aubange.be

NOUS AVONS BESOIN DE VOUS !

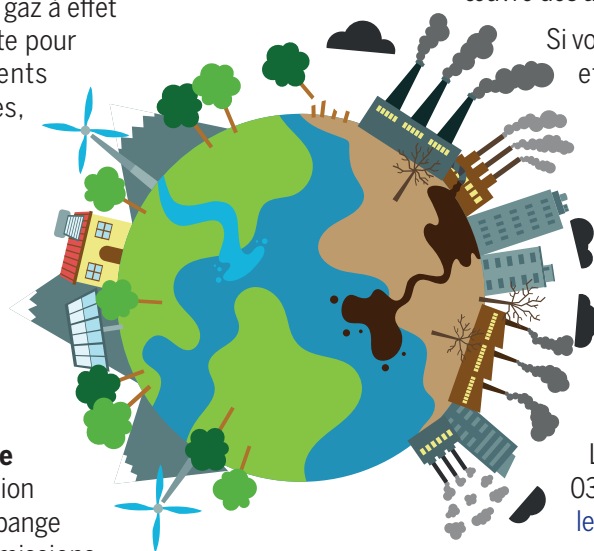
Par le présent article, nous vous informons également que le site internet de la Ville d'Aubange accueille désormais une nouvelle page internet dédiée à l'énergie et au climat sur laquelle vous pourrez retrouver trucs et astuces vous permettant de diminuer votre consommation énergétique (et de faire des économies).

Ne manquez pas d'aller y jeter un œil !

Chaque geste compte et doit être considéré comme important !

Vers le facebook du potager participatif solidaire :

<https://www.facebook.com/PPSAubange>



Conférence du Parc Tierslieu à Rossignol



Mardi 04 octobre : Évolution du climat à l'horizon 2050 et des possibilités d'actions globales par la COP 27 et locales sur le territoire du Parc naturel de Gaume. Avec Sébastien Doutreloup – Climatologue ULiège.

Mardi 25 octobre : La transition écologique est-elle un privilège de classe ? Ou au contraire une occasion d'aller vers plus de justice sociale ? Avec Christine Mahy – Secrétaire Générale du Réseau Wallon de Lutte contre la Pauvreté.

Inscriptions : www.leparc-tierslieu.be

Contact : info@leparc-tierslieu.be - Le Parc – 1, rue Camille Joset – Rossignol - www.leparc-tierslieu.be

Environnement

Retour sur la Journée Consom'Acteur du 12 juin 2022

La première édition de la journée Consom'Acteur a été le fruit d'une réflexion lors de la première réunion 2022 de la Commission Consultative de Développement Durable CCDD.

Le dimanche 12 juin dernier, la Ville d'Aubange organisait, en collaboration avec l'ADL et le Potager Participatif et Solidaire (PPS) d'Aubange, la journée Consom'Acteur au Centre Sportif du Clémarais. Les thématiques de la journée étaient l'alimentation durable en circuit court et le jardin nourricier.

Cette journée fut une journée riche en échanges grâce à la participation de +/- 150 visiteurs et d'une quinzaine d'exposants dont le Repair Café d'Aubange. Des conférences, des ateliers pour enfants ainsi que des visites guidées du PPS ont été organisés tout au long de la journée.

La Ville d'Aubange remercie tous les participants et bénévoles qui ont œuvré au succès de cette journée.

Soyez Acteur de votre Consommation!





Permanences Logésud Agence immobilière sociale Sud Luxembourg

Depuis le 1^{er} juillet 2022, les permanences LOGESUD se font **UNIQUEMENT** sur rendez-vous le 1^{er} vendredi de chaque mois entre 10h et 12h. Les prises de rendez-vous se font via Logesud en les contactant par téléphone au 063/39 53 13 ou par mail via l'adresse info@logesud.be.

Fondée en 1999, Logésud est une agence immobilière sociale subsidiée et agréée par la région wallonne. Leur mission est de permettre l'accès à un logement salubre à toutes personnes ayant des bas revenus pour un loyer modéré.

Dans cette optique, Logésud est l'intermédiaire entre les propriétaires et les locataires.

En 2018, leur parc locatif représente près de 170 logements sur les 15 communes de l'arrondissement d'Arlon et de Virton. Il s'agit des communes d'Arlon, Attert, Aubange, Chiny, Etalle, Florenville, Habay, Martelange, Meix-devant-Virton, Messancy, Musson, Tintigny, Rouvroy, Saint-Léger et Virton.

Pour gérer l'ensemble de leurs activités, leur équipe se compose de 6 personnes ; deux assistantes sociales, un agent technique, un ouvrier, une assistante administrative et une gestionnaire.

Contact : Rue des Faubourgs, 49 6700 Arlon - Tél. : +32 63 395 313 - info@logesud.be



Vestiboutique ouverte à tous



Vêtements, chaussures, accessoires, linge de maison, petite brocante,
Et même une tasse de café !

Vos dons et achats servent à financer ces actions locales. En achetant vos vêtements en vestiboutique, vous aidez aussi les plus démunis de votre région (aide alimentaire et de première nécessité, visite à domicile, ...).

Adresse : Avenue de la Libération 39, 6791 Athus

Horaires : lundi et mercredi de 14h à 18h. Vendredi de 9h à 12h.
Samedi (1^{er} du mois) de 9h à 12h et de 14h à 17h

La Ressourcerie Famenne Ardenne et Gaume

Où donner vos meubles et objets de décoration ?

La Ressourcerie Famenne Ardenne Gaume collecte gratuitement vos meubles et vos objets du quotidien réutilisables à domicile.

Où ? Zone Idelux (excepté les cantons de Saint-Vith)

Quand ? Tous les jours du lundi au vendredi

Appelez-les gratuitement au 0800 118 78

info@ressourcerie-fag.be

Les magasins de seconde main :

L'Entrep'Eau Bastogne : Rue de La-Roche 31 B, 6600 Bastogne

Terre Factory Shopping Neufchâteau : Chaussée de Recogne 28, 6840 Neufchâteau

Terre Factory Shopping Trois-Ponts : Rue des Villas 1, 4980 Trois-Ponts



Social

Le CEPAG (CEPPST/Luxembourg) organise à Athus ses ateliers pour l'emploi

Dresser un bilan de ses compétences, identifier ses faiblesses, préparer son projet professionnel, découvrir son secteur et comprendre le paysage socio- professionnel, se confronter au monde du travail via des rencontres avec des professionnels, un stage ...

La formation proposera aussi en fonction des besoins de chacun :

- **Atelier mobilité** (comprenant si nécessaire quelques heures de cours théorique et/ou pratique)
- Atelier de **remise à niveau français et/ou mathématique**
- Atelier **numérique**
- Atelier « **recherche d'emploi** »

Informations et inscriptions sur rendez-vous

Espace Publique Numérique des Trois Frontières Bibliothèque communale, 64 Grand-rue à 6791 Athus

Dates des formations :

Du 10 octobre au 23 décembre 2022 (lundis et jeudis de 9h à 15h)

Renseignements et inscriptions :

CEPPST, Yves Godfroid, 16 rue Zenoble Gramme à 6700 Arlon
063/57 81 79 ou 0484 / 285 345, yves.godfroid@ceppst.be







APPRENDRE LE FRANÇAIS

PLUSIEURS OPÉRATEURS PROPOSENT DES COURS POUR ADULTES, AVEC DES APPROCHES ET DES NIVEAUX DIFFÉRENTS.

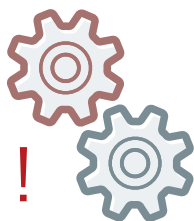
	Personne qui <u>parle peu ou pas</u> <u>couramment le français</u>	Personne qui <u>parle le français</u>
Personne qui sait, <u>dans sa langue maternelle</u> , lire, écrire et comprendre un texte simple en lien avec sa vie quotidienne	 VILLE D'AUBANGE	 La Trêve A.I.D.
Personne qui sait, <u>en français</u> , lire, écrire et comprendre un texte simple en lien avec sa vie quotidienne	 CEPAG CEPPST Luxembourg	 Lire et Ecrire

CONTACTS:

 VILLE D'AUBANGE	 Lire et Ecrire	 CEPAG CEPPST Luxembourg	 La Trêve A.I.D.
063/37.20.42 - 0498/27.56.60	061/41.44.92 - 0474/29.28.65	062/21.91.83	0476/96.81.41
lambertm@aubange.be	sibylle.jacquemin@lire-et-ecrire.be	info@ceppst.be	latreve.oisp.athus@gmail.com

Social

Repair café. Jeter ? Pas question !



Le 2^{ème} dimanche de chaque mois de 9h à 12h à Aix-sur-Cloie, à la maison de quartier, rue Reiffenberg

Le Repair Café est une initiative proposée par des bénévoles afin de lutter contre le gaspillage en réparant vos objets cassés, abîmés ou en panne.

Vous avez un appareil électro qui ne fonctionne plus?

Une chaise cassée? Un couteau usé? Des vêtements abîmés?

Venez apprendre à les réparer en compagnie de bénévoles expérimentés!

Pour les personnes ayant des difficultés de mobilité, une solution de transport peut être proposée. Les réservations se font durant les heures d'ouverture du service cohésion sociale, au plus tard le vendredi matin précédent la séance du mois.

Nous sommes toujours à la recherche de bénévoles.

Si ce genre d'initiative vous intéresse n'hésitez pas à nous contacter.

Infos et contact : Ville d'Aubange - service cohésion sociale
063/37.20.40 - 0499/19.09.80 -
cohesion sociale@aubange.be -  repair cafe - Ville d'Aubange

La Ville d'Aubange et Altéo vous proposent

Un coup de pouce numérique



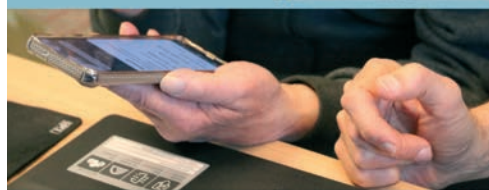
J'ai un ordinateur, un téléphone portable, une tablette mais je ne sais pas m'en servir...

Mes enfants et mes amis sont sur What's App et Facebook, je voudrais m'y mettre aussi.



Comment puis-je commander mes documents administratifs en ligne ?

Je voudrais faire mes virements en ligne, comment dois-je m'y prendre ?



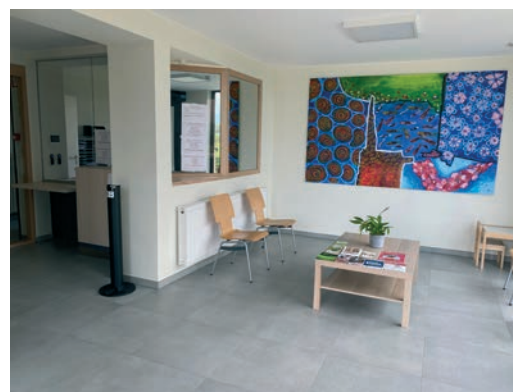
Je veux voter pour le budget participatif d'Aubange en ligne, comment faire ?

Nouveaux aménagements à Bellevue

Depuis le mois d'avril, les bureaux de l'accueil de la Polyclinique de BELLEVUE et du CPAS à ATHUS ont été rénovés. Le CPAS bénéficie dès lors en plus d'une salle d'attente lumineuse.

Les travaux de rénovation de l'entrée de Bellevue ont pu avoir lieu suite à un appel à projets « Lutte contre la pénurie de médecins généralistes en milieu rural par la création de logements tremplins et de cabinets ruraux ». C'est donc un montant de 85684,30 € qui a été octroyé à la Ville d'Aubange pour rénover l'accueil de la Polyclinique ainsi que deux logements à destinations de jeunes médecins à Rachecourt.

Du côté du CPAS, le montant total des travaux s'élève à 213 857,12 € tandis que du côté de la Polyclinique, il s'élève à 142 021,49 €.



Social

Asbl solaix

Centre de consultation pour personnes dépendantes et leur entourage



C'est quoi ?

L'ASBL Solaix est un centre de consultation pour toutes personnes présentant une problématique de dépendance (alcool, drogues, médicaments, jeux, ...). Elle offre un accueil et un suivi psycho-médico-social. C'est également un lieu d'écoute et d'accompagnement pour l'entourage et les professionnels qui s'interrogent par rapport à une problématique de dépendance. Dans ce cadre, l'asbl propose des entretiens individuels et/ou familiaux.

L'anonymat est garanti au sein de notre service.

Quand ? : tous les 2^{ème} et 4^{ème} mercredis du mois, de 13 à 16h.

Où ? : centre de médecine à Bellevue, avenue de la Libération 39 à 6791 Athus

Plus d'informations ?

Un rendez-vous ? Prenez contact avec nous via notre numéro de téléphone général 061 22 43 74 ou notre adresse email info@solaix.be www.solaix.be

Un conseil des aînés, bien avisé et encore très actif

Lors d'une récente réunion, la présidente Eugénie Nizet-Goerend rappelait plusieurs objectifs du conseil consultatif communal des aînés de la Ville d'Aubange: servir l'intérêt général de tous et des seniors en particulier.

" Nous devons intégrer les besoins des aînés dans les politiques menées par les pouvoirs locaux, assurer le maintien des aînés en tant que citoyens à part entière dans différents domaines de la vie sociale.

Tout cela selon leurs aspirations et moyens par une collaboration active et renforcer ou instaurer des mécanismes de concertation et de dialogue".

Une charte « Ville amie démente »

Un petit bilan depuis sa création, en 2008, montre que le CCCA peut s'enorgueillir d'avoir proposé de nombreuses actions, dont la récente conférence de Sabine Henry (présidente de la ligue Alzheimer).

Une soirée qui n'est pas restée sans suite d'ailleurs puisqu'Aubange devrait adhérer à la Charte "Ville Amie démente" dont l'objectif est de désigner un agent de proximité qui pourrait informer et être à l'écoute des citoyens concernés par cette maladie invisible appelée: Alzheimer. *" Nous devons veiller à construire un dialogue entre les personnes de générations différentes mais aussi sensibiliser la*



population de la commune et le secteur public aux questions qui ont une incidence sur la vie des aînés.

Nous devons de suggérer, favoriser et appuyer toute initiative qui contribue à la promotion de la défense des aînés", dit le secrétaire Jean-Claude Jung.

Ainsi d'autres initiatives ont complété les activités avec des cours de self-défense, de mise à niveau du permis de conduire, d'initiation à l'informatique.

Le CCCA a aussi réalisé la fiche des aînés et participé au projet Sénior Focus.

Des rencontres intergénérationnelles ont également favorisé l'ouverture de tous les musées de la ville à tous les enfants et vu l'organisation avec le conseil communal des enfants d'une marche.

Actuellement, le Conseil toujours soucieux d'améliorer le bien-être des seniors dans le domaine de la sécurité, de la mobilité, du social mène une réflexion sur des actions à entreprendre.

Tout bénévole de plus de 55 ans peut également rejoindre le groupe.

Infos : Eugénie Goerend-Nizet Eugénie (063/388084) ou Jean-Claude Jung (063/385205).



A la rencontre d'un aîné actif devenu champion de tir régional (Wallonie) : Monsieur Pascal Nowak

Monsieur Pascal Nowak, vous pratiquez un sport très peu connu. Il est une réelle passion pour vous. Parlez-nous-en!

Je pratique le tir en club depuis 1977, j'étais alors âgé de 22 ans. J'ai découvert cette passion pour les armes lors de mon service militaire.

Après un passage au club de Virton puis au club de Heinsch, je suis, aujourd'hui, membre du Royal club de tir à Arlon et affilié à l'Union Royale des Sociétés de Tir Belges (URSTB.f)

Le tir n'est pas toujours bien considéré dans la population, qu'est-ce qui vous attire dans ce sport ?

Je suis un passionné de mécanique et j'adore la précision. Le tir allie les deux. C'est donc un sport très exigeant, qui demande d'être posé et qui oblige à faire le vide autour de soi afin de rester concentré sur la cible.

Et puis, je suis une personne qui aime la convivialité et rencontrer des gens. Il y a de nombreux moments festifs après les entraînements et les championnats.

J'avais eu aussi l'occasion de passer les brevets de « Range Officer » et d'instructeur de tir de combat.

Le 2 juillet dernier, vous avez participé au championnat régional 2022 de tir en catégorie « Sénior 3 » (+de 60 ans) à Sprimont, un beau moment pour vous. Racontez-nous!

Grâce à mon précédent classement lors du championnat provincial, j'ai effectivement eu l'occasion de participer au championnat régional qui fait se rencontrer les tireurs de toute la Wallonie. Même si ce n'était pas gagné d'avance, j'ai remporté la première place et suis devenu champion de tir régional en Sénior 3.

Aviez-vous déjà participé à d'autres championnats ?

J'ai participé à de nombreux concours (également concours de carabine 100m) et principalement à des championnats provinciaux et nationaux.

J'ai eu la chance, il y a des années, et dans une tout autre catégorie, d'être invité à divers concours de tir de police en Belgique, au Grand-Duché de Luxembourg et en France.

Vous détenez de nombreuses armes, y a-t-il d'autres matériels spécifiques à ce sport ?

En effet, j'ai des permis de détention d'armes qu'il ne faut pas confondre avec les permis de port d'armes. Je tire avec un pistolet semi-automatique Calibre .22LR avec crosse anatomique.

Par entraînement, j'utilise entre 40 et 70 cartouches.

Je porte des lunettes spéciales de tir qui me permettent une meilleure précision et des chaussures adaptées au tir.

A quelle fréquence vous entraînez-vous ?

Je me rends au club de tir minimum deux fois par semaine mais la fréquence augmente à trois entraînements par semaine en période de championnat.



Quelles sont les principales difficultés de ce sport ?

Il n'y a pas de grandes difficultés si on aime la précision, il faut juste de la persévérance et de la motivation.

Par contre, les démarches administratives pour l'obtention et l'acquisition d'armes sont assez longues et pénibles, sauf pour les armes de compétition quand on a une licence de tir sportif.

En tant que champion régional, quel est, dès à présent, votre principal objectif pour les mois à venir ?

Je m'entraîne pour figurer au palmarès du championnat de Belgique en Sénior 3.

Merci et bonne chance à vous Monsieur Nowak

Monsieur Novak fait partie du conseil consultatif communal des aînés de la Ville d'Aubange.

Si vous avez un talent particulier n'hésitez pas à nous contacter au 063/43 03 02 ou via l'adresse demoulina@aubange.be

Citoyenneté

Présentation de la nouvelle identité visuelle de la Zone de police Sud-Luxembourg

Afin de moderniser son identité visuelle, la Zone de police Sud-Luxembourg avait organisé un concours, ouvert à tous, visant la conception d'un nouveau logo pour représenter son organisation.

Dans le cadre de ce concours, une trentaine d'artistes et infographistes, confirmés ou amateurs, avaient transmis leur(s) réalisation(s) dans les délais imposés. Les œuvres retenues avaient alors été présentées à un jury composé de membres du personnel, tous grades confondus, ainsi que d'un Conseiller de police.

In fine, la réalisation proposée par Monsieur Luc Procikevic, Infographiste, fut désignée par le jury. Ce projet s'articule autour d'une représentation du milan, oiseau « patrouilleur » bien connu dans notre région. Ce dernier se place en « protecteur » des quatre étoiles, symboles des communes qui composent la zone de police, à savoir la Ville d'Aubange et les communes de Messancy, de Musson et de Saint-Léger.

Dans un style « dynamique », le milan se positionne les serres en avant, nous démontrant son « courage » et son « désir d'intervention ». Puis, son regard orienté vers la droite symbolise la « modernité », la « vision vers l'avenir » et rappelle sa fonction de « surveillance ».

La Police intégrée est représentée par la couleur bleue et par l'aile gauche en forme de « main-flamme », tandis que les couleurs nationales forment la queue de l'oiseau.

Enfin, les serres et les plumes de la queue de l'oiseau sont représentées au nombre de trois, nous rappelant les « Trois frontières » caractéristiques de notre territoire.

Outre la version « écusson » de ce logo, le lauréat a également proposé une déclinaison administrative, mieux adaptée pour une utilisation au sein de documents officiels.

L'objectif premier de la démarche était de moderniser l'identité visuelle mais également de renforcer l'esprit de corps et le sentiment d'appartenance au sein de l'organisation. Dans ce sens, la Zone tient à rappeler que ce projet intervient en complément du logo de la Police intégrée et n'est en aucun cas destiné à se substituer à ce dernier.

En définitive, la Zone de police tient à remercier les autorités communales qui ont permis le bon déroulé de ce projet ainsi que l'Amicale qui a pris en charge son financement.

La Zone une nouvelle fois ses félicitations à Monsieur Procikevic et remercie l'ensemble des candidats pour leur participation et la qualité de leur travail.



Un nouveau Règlement Général de Police

En sa séance du 9 mai, le Conseil communal a approuvé un nouveau Règlement Général de Police qui harmonise les règles sur l'ensemble de la Zone de Police et du territoire provincial.

Nous vous invitons notamment à prendre connaissance des chapitres suivants :

- Chapitre 3/Section 1 – Heures de fermeture – Manifestations ou Evènements
- Chapitre 4 – De la tranquillité publique

Le règlement dans son intégralité est consultable via ce QR code ou sur le site de la Ville d'Aubange :

<https://www.aubange.be/joomla3/images/reglements>



Privatisation illicite du trottoir/espace public

Cela vous énerve de voir des automobilistes se garer devant chez vous. Toutefois, placer un pot de fleurs, une chaise ou tout autre obstacle devant votre habitation sur le domaine public pour empêcher qu'un véhicule ne s'y stationne est tout à fait illégal.

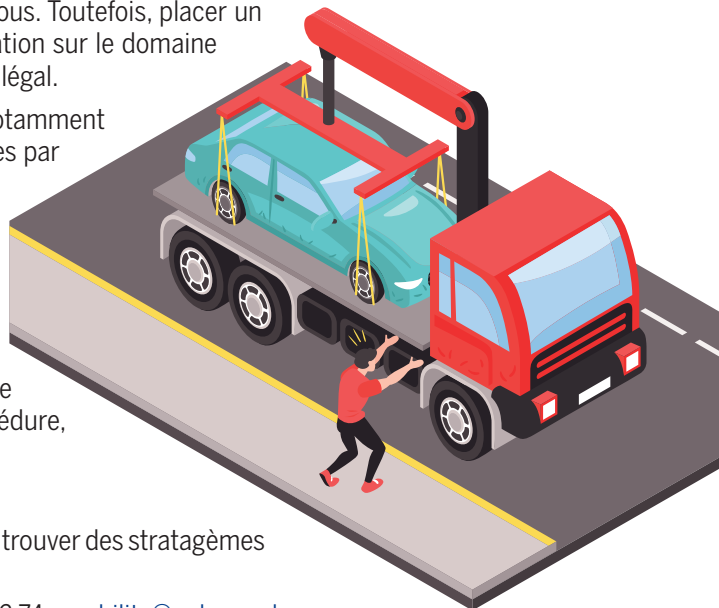
Le trottoir est public, tout le monde doit pouvoir l'utiliser. Pensons notamment aux personnes à mobilité réduite ou malvoyantes qui seraient gênées par ce type d'obstacles.

Cependant, si vous avez besoin de privatiser temporairement votre trottoir, par exemple dans le cas d'un déménagement, c'est tout à fait possible. Une demande est à introduire auprès du service mobilité de la Ville d'Aubange. Après analyse et accord du Collège, celui-ci vous délivrera un document empêchant le stationnement temporaire devant votre domicile. Si un véhicule vient se garer devant chez vous alors que vous avez respecté toute la procédure, il y aura verbalisation ou retrait de celui-ci.

Pour rappel !

La police reste seule habilitée à sanctionner. Ainsi, inutile d'essayer de trouver des stratagèmes pour se réserver une place ou empêcher les gens de s'y garer.

Service mobilité de la Ville d'Aubange : Michaël Franzil - 063/38 12 74 - mobilite@aubange.be



Mobilité - rue de la Station à Athus

En raison de la dangerosité et des problèmes de circulation constatés dans la rue de la Station à Athus :

- le stationnement des véhicules sur la chaussée entre les numéros 34 à 44 de la rue de la Station est interdit à partir du 01/09/2022 jusqu'au 31/08/2023 ;
- le stationnement des véhicules disposant d'une vignette riverain prouvant leur résidence aux numéros 34, 34A, 36, 38, 40, 42 et 44 de la rue de la Station à Athus est autorisé mi-chaussée, mi-trottoir. La mesure sera matérialisée par la mise en place d'un panneau de signalisation E9f complétée par l'additionnel « RIVERAINS » ;
- le stationnement des véhicules sur le trottoir est temporairement obligatoire sur l'entièreté du trottoir longeant le terrain de la SNCB en vis-à-vis des numéros 32 à 44 de la rue de la Station à Athus. La mesure sera matérialisée par la mise en place d'un panneau de signalisation E9e ;
- le stationnement des véhicules mi- chaussée, mi- trottoirs reste possible sur le trottoir longeant le terrain de la SNCB en vis-à-vis des numéros 46 à 60 de la rue de la Station à Athus. La mesure reste inchangée pour ses emplacements.





Service de Cohésion Sociale

Retour sur les dernières activités :

Été solidaire 2022



Cette année encore, la Ville d'Aubange a participé à l'opération « Été solidaire » initiée par la Région Wallonne.

Ainsi, 15 jeunes ont pu être engagés afin de mener à bien deux projets.

Durant 15 jours, la moitié de ces jeunes ont amélioré la plaine de jeux à Halanzy : remise en état du sentier, installation d'une barrière de sécurité autour de la tyrolienne, déplacement de la balançoire, création d'une zone de pique-nique, ...

Et durant août, l'autre moitié des jeunes a travaillé pendant 15 jours au niveau de la plaine de jeux du quartier Pesch à Athus :

- Création un terrain de pétanque ;
- Installation d'une table de ping pong ;
- Pose de nouveaux bancs ;





Plaines de vacances

Nos plaines de vacances ont encore rencontré un beau succès cet été.

Ce sont 554 enfants, âgés entre 2,5 et 12 ans, qui ont pu s'amuser ensemble sur les différents sites habituels (Athus Home Lorrain, Athus Dolberg, Aubange, Aix-sur-Cloie, Battincourt et Rachecourt), avec une moyenne de 275 enfants accueillis par jour entre le 4 et le 29 juillet.

Au-delà des activités préparées par nos équipes d'animateurs constituées de 70 personnes, les enfants ont également tous pu profiter de différents partenariats :

- Prêt de jeux en bois par la ludothèque d'Athus ;
- Animations sur les animaux par la bibliothèque d'Athus ;
- Animation autour de la danse par le Centre Culturel d'Aubange ;
- Animation « reconstruire ton monde » par le groupe action surendettement ;
- Animation « repair café » par l'ASBL Repair together ;
- Animation par la bibliothèque de Rachecourt.



Fiest'athus

Après 2 années en « stand by » dû à la pandémie, l'évènement « Fiest'Athus » a pu être réorganisé.

Il s'est déroulé le 22 juin dans le quartier Pesch à Athus. Cette fête de fin des examens pour les étudiants des écoles secondaires du territoire a rassemblé une soixantaine de jeunes.

Ceux-ci ont ainsi pu fêter dignement la fin de leur année scolaire, sans excès, avec musique, jeux gonflables et autres stands de prévention, le tout encadré par le service cohésion sociale de la Ville et la maison des jeunes Planète J.

Blocus

Malheureusement, certains étudiants doivent parfois prolonger leur année scolaire au-delà de Fiest'Athus et du mois de juin...

C'est dans le but d'aider ces jeunes que la Ville d'Aubange organise depuis 7 ans maintenant le projet « blocus ».

Cette année, 34 étudiants se sont retrouvés du 8 au 19 août à la Harpaille au Clémaraire à Aubange.

Dans un cadre d'étude idéal, ils ont pu compter sur l'aide de 9 bénévoles compétents dans différentes matières afin de préparer au mieux leur seconde session ou de se remettre à niveau avant la rentrée.

Précarité infantile

Depuis plusieurs années, le service de cohésion sociale bénéficie d'un don de la « Table Ronde 106 » d'Aubange afin de combattre la précarité infantile.

Cette année, différentes actions ont encore été mises en place :

- Des excursions destinées aux enfants et leur famille ont été organisées durant le mois de juillet.
- L'organisation de la distribution de 130 kits scolaires courant du mois d'août.
- Prise en charge des frais d'inscription à des clubs sportifs et à des activités culturelles pour des enfants.



ACTIVITES JEUNESSE VACANCES D'AUTOMNE 2022

VILLE D'AUBANGE



Journées d'accueil

du 31/10 au 4/11,
De 2,5 à 12 ans,
de 7h30 à 18h30.

A Aubange, Aix-sur-Cloie et Rachecourt

5€ par jour pour les résidents,
20€ par jour pour les non résidents

063/37.20.40
jeunesse@aubange.be

REGIE COMMUNALE AUTONOME AUBANGE



Stages sportifs

du 24 au 28/10,
De 2,5 à 12 ans,
de 9h à 16h

(garderie à partir de 7h30 et jusque 17h30).
Au centre sportif du Clémarais à Aubange,

Tarifs: voir flyers

063/38.60.58
cslsport@aubange.be

TIBODEGA



Stage créatif "Nature d'automne"

Du 24 au 28 octobre
de 6 à 12 ans
de 9h à 16h.

9 rue du quartier, Battincourt

140€
(-10% pour le 2eme enfant)

063/40.15.94
atelier.tibodega@gmail.com

RES AUBANGE



Stage de football

Du 24 au 28 octobre
et du 31 octobre au 4 novembre
de 5 à 14 ans

de 9h à 16h, garderie possible de 7 à 18h
rue du stade, Aubange

90€ la 1ère semaine, 75€ la deuxième

philippe.bouvy@resaubange.be
http://stage.resaubange.be

Ce flyers reprend les activités organisées durant les vacances d'automne sur la Ville d'Aubange.
Les fiches d'inscription pour chaque activité sont disponibles auprès de chaque opérateur.

Athus prend des couleurs

L'embellissement de notre Ville se poursuit. Cette année deux nouvelles fresques habillent déjà la bibliothèque ainsi que la rue de Rodange. D'autres réalisations sont attendues prochainement.



Bibliothèques de la Ville d'Aubange



Lire, jouer, rencontrer, découvrir

Vous souhaitez lire le dernier roman à la mode ? Votre enfant commence à lire à l'école ? Les bibliothèques et bibliothécaires sont là pour vous ! Mais que peut-on faire en bibliothèque et comment s'y inscrire ? Voici quelques infos pour en comprendre le fonctionnement.

La bibliothèque est un espace de rencontre où vous pouvez venir lire, jouer, travailler, découvrir et apprendre. Pour pouvoir emprunter des documents (livres, jeux, revues, etc.), l'inscription est obligatoire et gratuite pour tous (les petits comme les grands). Il n'y a aucune limite d'emprunt (si ce n'est celle de vos bras).

Athus

64 Grand-Rue 6791 ATHUS
Tél : 063/24.06.80 - athusbibliotheque@gmail.com

Horaires Bibliothèque et ludothèque

lundi de 13h à 19h
mercredi de 09h à 12h et de 13h à 18h
vendredi de 09h à 12h et de 13h à 18h
samedi de 09h à 13h

Halanzuy

Grand-Place 6792 HALANZUY
Tél : 063/42.23.35 - halanzuybibliotheque@gmail.com

Horaires :

mercredi de 09h à 12h et de 14h à 18h
vendredi de 14h à 18h et samedi de 09h à 12h

Rachecourt

262 La Strale 6792 RACHECOURT
Tél : 063/22.96.50 ou 063/24.06.80 (hors horaires d'ouverture) -
rachecourtbibliotheque@gmail.com

Horaires :

Lundi de 17h à 19h
Mercredi de 14h à 18h

Les bibliothèques organisent également des activités tout au long de l'année : conférences, ateliers créatifs, heures du conte, soirées jeux, ... Rendez-vous sur notre page Facebook @BibliothèquesAubange ou inscrivez-vous à notre newsletter pour être tenu au courant du prochain agenda ! (plus de renseignements : <http://ebib.aubange.be>)

Culture



Centre
Culturel
de la Ville
d'Aubange

Agenda d'octobre à décembre

17, rue du Centre B-6791 Athus
063 38 95 73 - animation@ccathus.be
www.ccathus.be

Théâtre

Scèn'impossip de jouer Phèdre

Samedi 8 octobre 2022 - 20h15

Après avoir voyagé dans divers univers théâtraux, de Grumberg à Molière en passant par Brecht et Labiche entre autres, la troupe de joyeux déjantés nous revient avec une création collective utilisant un monument du théâtre : Phèdre de Racine.

Compagnie Scèn'impossip
Durée : 2h (avec entracte)

Exposition

Préjugés: 1^{ère} partie

**Du 11 au 28 octobre 2022 -
Aux heures d'ouverture**

Suite au sondage réalisé autour de préjugés réalisé de novembre à décembre 2021, nous vous proposons une première exposition immersive dans des stéréotypes en tout genre. Dans cette première partie, les thématiques abordées seront : sexualité, nationalité, générationnel.

Théâtre

Les garçons et Guillaume, à table!

Samedi 22 octobre 2022 - 20h15

Encore jeune garçon, Guillaume pense qu'il est une fille. Du moins se comporte-t-il comme tel, ce qui n'est pas pour déplaire à sa mère qui ne manque pas une occasion d'entretenir la confusion...

De Guillaume Gallienne avec Jean-François Breuer. Mise en scène Patrice Mincke Avec Jean-François Breuer
Durée : 1h20

Théâtre, dès 3 ans

Les affreux

Mercredi 26 octobre 2022 - 15h

Les affreux, ce sont deux voisins qui vivent dans le même immeuble. Derrière leurs portes verrouillées, chacun vit seul dans son petit appartement. Dans cette joyeuse et terrible farce, les petits comme les grands rient librement des comportements et des sentiments détestables qui peuvent surgir en nous.

Théâtre des 4 mains : theatre4mains.be
Mise en scène : Jérôme Poncin, assisté de David Da Nobrega Avec Lætitia Salsano, Nicolas Legrain et Clément Meulemans
Durée : 50 min

Stage

Il était une fois Tim Burton

**Du 31.10 au 4.11 2022 (sauf le 01.11)
De 9h à 16 h**

Venez découvrir l'univers étrange, intrigant, amusant et fascinant du réalisateur Tim Burton.

Stage, de 8 à 12 ans
Tarif: 50€/semaine

Film d'animation, dès 5 ans

Frankenweenie

Mercredi 2 novembre 2022 - 16h30

Film d'animation américain de Tim Burton 2012. Durée : 1h27

Exposition

Voyage voyage

**Du 7 au 30 novembre 2022 -
Aux heures d'ouverture**

En partenariat avec le Phothus et le Ciep Nous vous proposons un tour du monde des pays qui ont été mis à l'honneur en 2021 et 2022 lors des soirées ciné monde organisées par le CIEP/MOC Lux.

L'animation «valise aux préjugés» sera proposée durant l'exposition.

Documentaire

Animal

Samedi 26 novembre 2022 - 20h15

Bella et Vipulan ont 16 ans, une génération persuadée que leur avenir est menacé.

Changement climatique, 6^e extinction de masse des espèces... d'ici 50 ans leur monde pourrait devenir inhabitable. Ils ont beau alerter mais rien ne change vraiment. Alors ils décident de remonter à la source du problème: notre relation au monde vivant.

Documentaire français de Cyril Dion
Durée : 1h45

Spectacle, dès 3 ans

Jardin secret

Dimanche 11 décembre 2022 - 15h

En partenariat avec le CRPR.

Cercle Roger Laurent, rue de la Strale 248, 6792 Rachecourt

Entrez dans le monde fascinant de la magie au travers des petites histoires toutes droites sorties de l'univers des tout-petits.

Vente de boissons et de crêpes à l'issue de la représentation.
Samy le magicien samy-le-magicien.be
Durée : 55 min

Théâtre musical

Les p'tits pots d'fleurs

Samedi 17 décembre 2022 - 20h

Salle la Harpaille, Domaine de Clémarais, rue de Clémarais 28A, 6790 Aubange

Légèrement empotées, sincèrement osmosées, grain dans la tête et jupes en corolles... Les P'tits Pots d'Fleurs adorent les chansons françaises, joviales et goûteuses. Spectacle théâtre-musico-floral à cueillir en famille; frisson, plaisir et surprise garantis...

Compagnie Ah Mon Amour!
www.cie-ahmonamour.com
De et avec Justine Verschuere-Buch et Geneviève Voisin
Durée : 1h10

Exposition

Éclosions florales, traditionnelles et insolites



Salle la "Harpaille", Domaine de Clémarais 28a, 6790 Aubange

Du samedi 3 au jeudi 22 décembre 2022

Vernissage le vendredi 2 décembre à 19h

C'est de plantureux bouquets que nous sommes occupés à rassembler pour les mettre à l'abri de l'hiver, bien au chaud dans les locaux de La Harpaille au Domaine de Clémarais.

Ils s'y retrouveront si nombreux que vos yeux les recevront par brassées entières.

Ils s'étaleront sur un siècle de création du nord de la France au centre de la Belgique.

Hampes et coroles, pour satisfaire des goûts variés, seront de crayons, de pastels et d'huiles sur le papier et la toile, de fer, de tissu et de céramique dans l'espace.

Infos pratiques :

L'exposition est ouverte les samedis, dimanches, mardis et jeudis de 14h à 18h

Entrée gratuite.

Présence alternée des artistes.

Organisation : Centre Culturel et Ville d'Aubange, Martine Meunier et Emmanuel Grégoire, commissaires de l'exposition.